



Le chiffre du commerce extérieur – avril 2026

Le solde commercial s'améliore sous l'effet d'une hausse des exportations

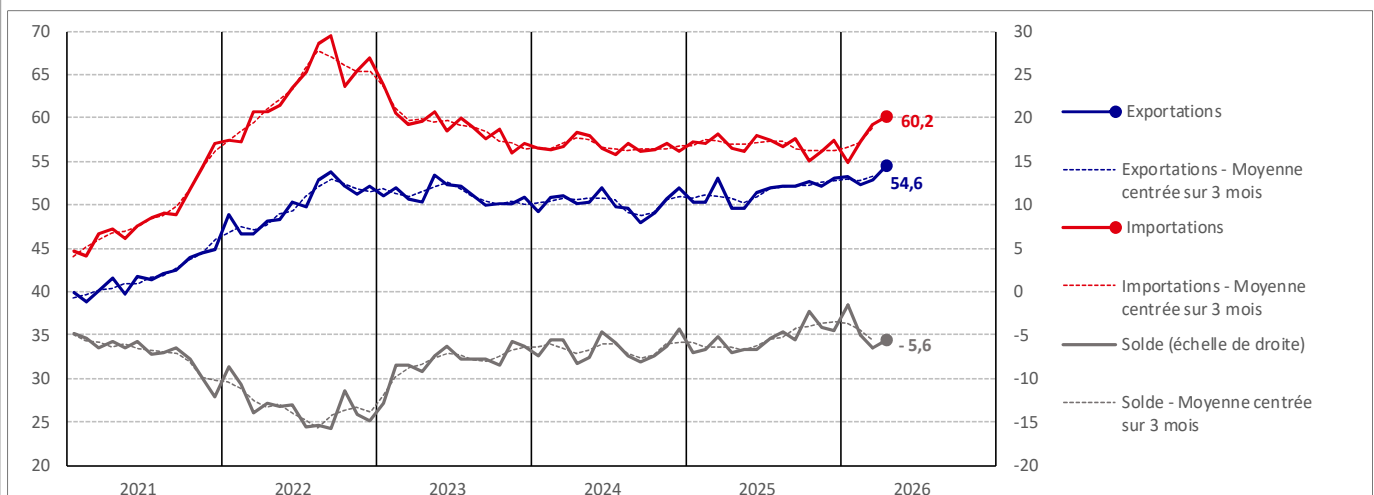
En avril 2026, le solde commercial progresse de 0,8 milliard d'euros et se situe à -5,6 milliards d'euros, après le fort recul enregistré en février (-3,5 Md€) et en mars (-1,3 Md€). Cette évolution s'explique par une forte hausse des exportations (+1,7 Md€), plus dynamique que celle des importations (+0,9 Md€).

La croissance des exportations en avril 2026 est principalement due à celle des livraisons de matériels de transport (+0,7 Md€), notamment de produits aéronautiques, et à celle des équipements électriques, électroniques et informatiques (+0,6 Md€).

La hausse des importations en avril 2026 s'explique notamment par la croissance des approvisionnements en hydrocarbures naturels (+0,4 Md€), en produits informatiques, électroniques et optiques (+0,4 Md€) ainsi qu'en produits chimiques, parfums et cosmétiques (+0,3 Md€).

Au niveau des importations, les conséquences de la guerre au Moyen-Orient et de la fermeture du détroit d'Ormuz sur les flux de marchandises commencent à se matérialiser en avril 2026. Les importations originaires des pays de la zone, principalement énergétiques, sont réduites de moitié par rapport à mars 2026 et sont compensées par des approvisionnements issus d'autres pays fournisseurs (États-Unis, pays africains notamment).

1. MONTANTS MENSUELS DES ECHANGES ET SOLDE FAB/FAB¹



Le solde commercial FAB/FAB s'améliore en avril 2026

En avril 2026, le solde FAB/FAB¹ du commerce extérieur progresse de 0,8 milliard d'euros (Md€) après une baisse de 1,3 Md€ en mars. Il s'établit en avril 2026 à - 5,6 Md€.

Ce redressement s'explique principalement par une forte hausse des exportations (+ 1,7 Md€), plus dynamique que celle des importations (+ 0,9 Md€).

En avril 2026, le solde cumulé sur 12 mois reprend son redressement et atteint - 58,3 Md€.

2. MONTANTS MENSUELS DES ECHANGES ET SOLDE FAB/FAB¹ ET DU CUMUL ANNUEL

En milliards d'euros	04.2026	03.2026	02.2026	01.2026	12.2025	11.2025	Cumul de 05.2025 à 04.2026	Cumul 2025	Cumul 2024
Exportations	54,6	52,9	52,3	53,3	53,0	52,1	628,0	618,1	602,4
Importations	60,2	59,3	57,3	54,9	57,4	56,2	686,3	683,7	680,8
Solde	-5,6	-6,4	-5,1	-1,6	-4,4	-4,1	-58,3	-65,6	-78,3

Source : DGGDI/DSECE - Données CVS-CJO

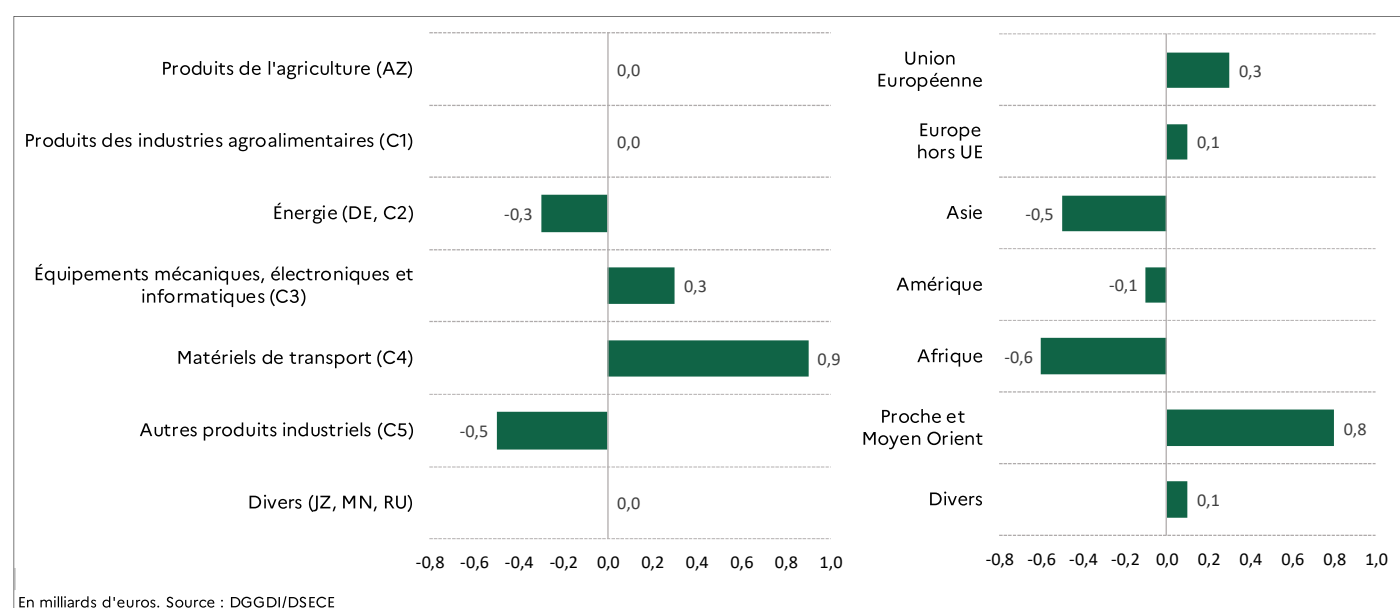
En données CAF/FAB, le solde des matériels de transport progresse nettement

En avril 2026, en données CAF/FAB², la balance commerciale s'améliore sous l'effet d'une augmentation du solde des matériels de transport (+ 0,9 Md€) et, dans une moindre mesure, des équipements mécaniques, électroniques et informatiques (+ 0,3 Md€).

À l'inverse, le solde commercial se détériore pour les autres produits industriels (- 0,5 Md€), en particulier pour les produits chimiques, parfums et cosmétiques (- 0,4 Md€). Le solde énergétique diminue également (- 0,3 Md€).

Par zones géographiques, la guerre au Moyen-Orient commence à peser sur les flux physiques de marchandises, notamment les circuits d'approvisionnements en produits énergétiques. De fait, la balance commerciale s'améliore avec le Proche et Moyen-Orient (+ 0,8 Md€) mais se dégrade avec l'Afrique (- 0,6 Md€).

3. VARIATIONS DU SOLDE M/M-1 PAR GROUPES DE PRODUITS ET PAR ZONES GEOGRAPHIQUES



¹ Échanges FAB/FAB en Md€ corrigés des variations saisonnières et des effets de jours ouvrables (CVS-CJO) y compris matériel militaire et données sous le seuil. **Données sous le seuil** : Les entreprises dont le montant des échanges intra-UE est inférieur à un certain seuil en cumulé sur l'année précédente, qualifié de montant « sous les seuils statistiques », ne font pas l'objet d'une interrogation à l'enquête statistique sur les échanges de biens intra-Union européenne. Dans les statistiques du commerce extérieur, les valeurs de leurs flux d'importations et d'exportations intracommunautaires sont estimées globalement mais ne sont pas détaillées par produit et par pays.

Les exportations de matériels de transport progressent nettement

En avril 2026, les exportations de matériels de transport augmentent sensiblement (+ 0,7 Md€) sous l'effet d'une hausse des livraisons de produits de l'industrie aéronautique et spatiale (+ 0,5 Md€). Les exportations en équipements mécaniques, électroniques et informatiques sont également en nette hausse (+ 0,6 Md€), portées par les produits informatiques, électroniques et optiques (+ 0,2 Md€), les équipements électriques et ménagers (+ 0,2 Md€) et les machines industrielles et agricoles (+ 0,1 Md€). Les exportations d'énergie ont, quant à elles, diminué (- 0,2 Md€), en raison d'une baisse des livraisons d'électricité.

Les importations de produits industriels augmentent dans le contexte de prix élevés de l'énergie

En avril 2026, les importations des autres produits industriels progressent sensiblement (+ 0,6 Md€), en particulier les approvisionnements en produits chimiques, parfums et cosmétiques (+ 0,3 Md€), sous l'effet de la diffusion des prix élevés de l'énergie.

Les importations d'équipements mécaniques, électroniques et informatiques augmentent également (+ 0,3 Md€) en raison d'une hausse des approvisionnements en produits informatiques, électroniques et optiques (+ 0,4 Md€).

Les importations de produits énergétiques augmentent légèrement en avril (+ 0,2 Md€, après + 1,8 Md€ en mars) dans le sillage des prix de l'énergie qui ralentissent après la flambée du mois de mars. Les approvisionnements en hydrocarbures naturels continuent d'augmenter (+ 0,4 Md€), mais avec une ampleur bien moindre qu'en mars (+ 1,0 Md€) et en février (+ 1,0 Md€). Les importations de produits pétroliers raffinés sont globalement stables, mais avec de forts effets de recomposition entre les pays fournisseurs (baisse depuis le Proche et Moyen-Orient et hausse depuis les États-Unis notamment).

À l'inverse, les approvisionnements en matériels de transports sont en baisse (- 0,3 Md€). Les importations de produits de l'industrie automobile diminuent (- 0,4 Md€), en contrecoup de la hausse du mois précédent, tandis que les importations de navires et bateaux sont en hausse (+ 0,2 Md€) suite à l'acquisition d'un bateau citerne depuis la Corée du Sud.

4. ÉCHANGES PAR PRODUITS² ET VARIATION M/M-1

En milliards d'euros	Exportations FAB		Importations CAF		Solde CAF/FAB	
	04.2026	Variation par rapport à 03.2026	04.2026	Variation par rapport à 03.2026	04.2026	Variation par rapport à 03.2026
Ensemble CAF/FAB	52,8	1,0	61,0	0,9	-8,2	0,2
Produits de l'agriculture (AZ)	1,6	0,0	1,7	0,0	-0,1	0,0
Produits des industries agroalimentaires (C1)	5,4	0,0	5,3	0,0	0,1	0,0
Énergie (DE, C2)	2,7	-0,2	7,5	0,2	-4,7	-0,3
Hydrocarbures naturels (B06Z)	0,5	0,0	4,9	0,4	-4,4	-0,4
Électricité (D35A)	0,4	-0,2	0,1	0,0	0,3	-0,2
Produits pétroliers raffinés (C2)	1,1	0,0	2,1	0,0	-1,0	0,1
Équipements mécaniques, électroniques et informatiques (C3)	10,4	0,6	13,1	0,3	-2,7	0,3
Produits informatiques, électroniques et optiques (C1)	3,4	0,2	5,3	0,4	-1,9	-0,2
Équipements électriques et ménagers (CJ)	2,8	0,2	3,2	-0,1	-0,4	0,2
Machines industrielles et agricoles (CK)	4,1	0,1	4,6	-0,1	-0,4	0,2
Matériels de transport (C4)	10,9	0,7	9,9	-0,3	0,9	0,9
Automobile (C29A, C29B)	4,5	0,2	6,2	-0,4	-1,7	0,6
Produits de l'industrie aéronautique et spatiale (C30C)	6,1	0,5	3,0	-0,1	3,0	0,5
Navires et bateaux (C30A)	0,1	0,0	0,3	0,2	-0,2	-0,3
Autres produits industriels (C5)	21,5	0,0	23,1	0,6	-1,6	-0,5
Textiles, habillement, cuir et chaussures (CB)	3,3	0,0	3,7	0,1	-0,4	-0,1
Bois, papier et carton (CC)	0,8	0,0	1,3	0,0	-0,5	0,0
Produits chimiques, parfums et cosmétiques (CE)	6,0	-0,1	5,1	0,3	0,9	-0,4
Produits pharmaceutiques (CF)	3,5	0,2	2,9	0,0	0,6	0,2
Produits en caoutchouc et en plastique, produits minéraux divers (CG)	2,1	0,1	2,8	0,1	-0,7	0,0
Produits métallurgiques et métalliques (CH)	3,7	-0,1	4,5	0,1	-0,8	-0,2
Produits manufacturés divers (CM)	2,2	0,1	2,9	0,1	-0,7	0,0
Divers (JZ, MN, RU)	0,3	0,0	0,4	0,0	0,0	0,0

Source : DGGDI/DSECE - Données CVS-CJO

²Échanges CAF/FAB en Md€ corrigés des variations saisonnières et des effets de jours ouvrables (CVS-CJO) hors matériel militaire et données sous le seuil.
Mesure CAF/FAB : Les échanges sont mesurés (déclarés) au passage de la frontière française : CAF (coûts, assurance et fret inclus) à l'importation et FAB (franco à bord) à l'exportation. Pour passer des importations CAF aux importations FAB, ce qui permet une comparaison directe des flux d'échanges, le coût d'acheminement des marchandises entre la frontière du partenaire et la frontière française est globalement estimé et retranché aux importations CAF. La correction CAF-FAB pour les importations n'est disponible que globalement, et pas pour chaque poste isolément.

Les importations originaires du Proche et Moyen-Orient reculent nettement

Les importations originaires du Proche et Moyen-Orient sont réduites de plus de la moitié (- 0,7 Md€ après + 0,5 Md€ en mars) pour s'établir à 0,5 Md€, leur niveau le plus bas depuis décembre 2020. Cette baisse concerne principalement les approvisionnements en produits pétroliers raffinés originaires d'Arabie Saoudite, du Koweït et des Émirats Arabes Unis.

À l'inverse, les importations progressent fortement depuis l'Asie (+ 0,7 Md€). Cette hausse est principalement due à une augmentation des acquisitions originaires de Chine et Hong Kong (+ 0,4 Md€) et de Corée du Sud (+ 0,2 Md€).

Les importations originaires d'Afrique sont également en hausse (+ 0,5 Md€), en raison de la réorganisation des approvisionnements énergétiques consécutive au contexte de crise au Moyen-Orient. Les approvisionnements en hydrocarbures naturels progressent notamment depuis l'Angola et l'Algérie.

Enfin, les importations d'origine intracommunautaire sont stables, la baisse des acquisitions depuis l'Allemagne (- 0,6 Md€) étant notamment contrebalancée par leur hausse depuis l'Italie (+ 0,3 Md€).

Les exportations progressent à destination de l'ensemble des zones géographiques

En avril 2026, les exportations sont en hausse vers l'Union Européenne (+ 0,3 Md€), en particulier à destination de l'Espagne (+ 0,2 Md€), vers l'Asie (+ 0,2 Md€), notamment la Chine (+ 0,2 Md€), ainsi que vers le Proche et Moyen Orient (+ 0,2 Md€). Elles progressent également nettement à destination de la zone Divers (+ 0,3 Md€), en raison d'un pic de livraisons de matériel électrique vers la Haute mer pour un projet éolien offshore.

Les exportations vers les continents américain et africain sont stables.

VARIATIONS M/M-1 DU SOLDE ET DES ECHANGES PAR ZONES GEOGRAPHIQUES²

En milliards d'euros	Exportations FAB		Importations CAF		Solde CAF/FAB	
	04.2026	Variation par rapport à 03.2026	04.2026	Variation par rapport à 03.2026	04.2026	Variation par rapport à 03.2026
Union Européenne	28,8	0,3	30,0	0,0	-1,2	0,3
<i>dont Allemagne</i>	7,1	0,0	7,5	-0,6	-0,4	0,6
Europe hors UE	7,3	0,1	6,6	0,0	0,7	0,1
<i>dont Royaume-Uni</i>	3,3	0,0	2,2	-0,1	1,1	0,1
Asie	6,6	0,2	12,1	0,7	-5,5	-0,5
<i>dont Chine et Hong Kong</i>	2,6	0,2	7,1	0,4	-4,5	-0,2
Amérique	5,4	0,0	6,8	0,2	-1,3	-0,1
<i>dont Etats-Unis</i>	3,9	0,0	5,0	0,0	-1,1	0,0
Afrique	2,8	0,0	3,3	0,5	-0,6	-0,6
Proche et Moyen Orient	1,5	0,2	0,5	-0,7	1,0	0,8
Divers	0,5	0,3	1,8	0,2	-1,3	0,1

Source : DGGDI/DSECE - Données CVS-CJO

Prochaine publication : 7 juillet 2026, à 8h45

Chiffre mensuel du commerce extérieur portant sur le mois de mai 2026
Les opérateurs du commerce extérieur de la France au 1^{er} trimestre 2026

Révisions suite à l'intégration de données rectificatives

Le solde commercial FAB/FAB de mars 2026, publié initialement à - 6,9 Md€ le mois précédent, est révisé à la hausse de 0,5 Md€ ce mois-ci (- 6,4 Md€).

Accès aux séries détaillées

Se reporter à la rubrique « Synthèse & Indicateurs » sur <https://lekiosque.finances.gouv.fr>

Directrice de la publication : Ketty ATTAL-TOUBERT

Rédaction en chef : Julien DEROYON

Rédaction : Pascal DELMARRE, Lydie DELOBEL, Brice EDAN, Valentin GUILLE-DEVERS, Sylvie MERCIER, Sophie SENCEY

Département des statistiques et des études du commerce extérieur -
11, rue des deux communes, 93558 Montreuil Cedex

Mél : diffusion.stat@douane.finances.gouv.fr

ISSN 2430-2627 - Reproduction autorisée avec mention d'origine et de date - v1

DSECE
Statistique publique
du commerce extérieur

