

# Études et éclairages

## Les dédouanements annoncent une nette reprise des échanges extérieurs de la France en juin 2020

N°86 - Publiée le 07/07/2020

<http://lekiosque.finances.gouv.fr>

*On constate une grande proximité sur les cinq dernières années du sens de l'évolution mensuelle du commerce extérieur de marchandises lorsque l'on compare trois champs d'analyse : d'une part les produits dédouanés en France, d'autre part les produits échangés avec les pays hors UE et enfin les produits échangés avec l'ensemble de nos partenaires (UE et pays tiers).*

*Une première estimation de l'évolution du commerce extérieur avec les pays hors UE dédouané en France au mois de juin indique une reprise nette des flux de marchandises dédouanées par rapport au mois de mai, de l'ordre de 35 % pour les exportations et de 15 % pour les importations (qui avaient déjà rebondi en mai par rapport à avril).*

*En nous appuyant sur la similarité des évolutions des flux selon ces trois champs d'analyse, nous pouvons donc estimer que les flux du commerce extérieur en juin 2020 montreront une reprise d'activité importante, sans toutefois vraisemblablement rattraper l'ensemble du terrain perdu à cause de la crise sanitaire Covid19.*

# LE COMMERCE EXTÉRIEUR DE LA FRANCE CONFIRMERAIT EN JUIN LA REPRISE DE MAI

Au mois de juin 2020, les indicateurs de dédouanement, indicateurs avancés du commerce extérieur français, sont orientés à la hausse, tant pour les importations que les exportations. Les exportations dédouanées en France reculent de 20 % relativement au mois de juin 2019 : elles marquent une nette amélioration après les mois d'avril et mai 2020, notamment pour les biens intermédiaires et de consommation qui retrouvent leur niveau de juin 2019. Les importations dédouanées en France sont, quant à elles, en recul de 16 % relativement au mois de juin 2019, soit également une nette amélioration par rapport aux deux mois précédents. Les importations de produits énergétiques restent très faibles (- 48 % par rapport à juin 2019) mais les achats d'autres biens retrouvent quasiment leur niveau habituel (- 7 % par rapport à juin 2019) et un rattrapage semble même s'opérer pour les biens de consommation (+ 14 % par rapport à juin 2019).

## 1. INDICATEURS MENSUELS D'ÉVOLUTION DU COMMERCE EXTÉRIEUR FRANÇAIS (EN GLISSEMENT ANNUEL\*)

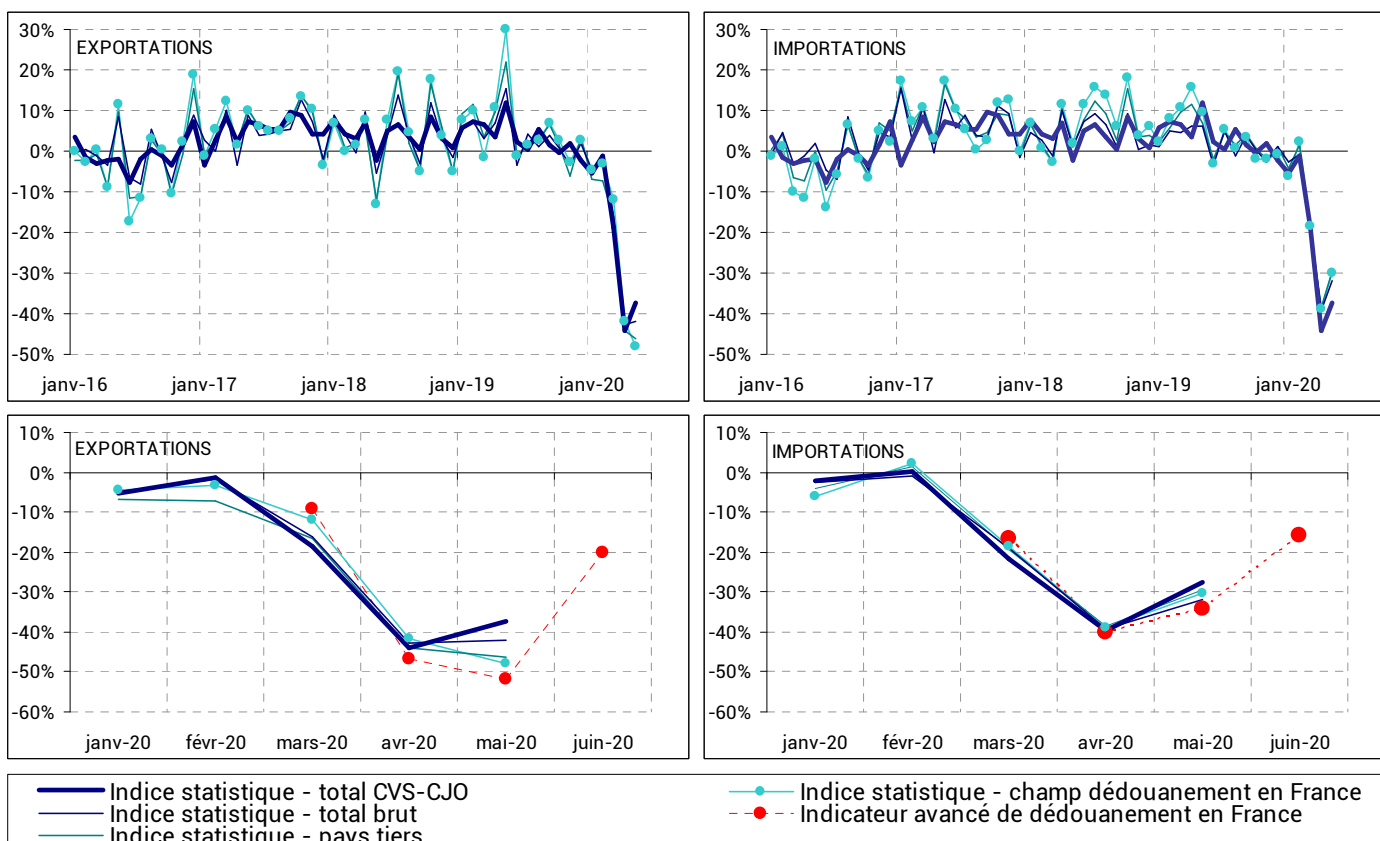
Exportations FAB	Mars 2020	Avril 2020	Mai 2020	Juin 2020		Indicateur de dédouanement par produits	Juin 2020
<b>Indicateur avancé de dédouanement en France</b>	<b>-9%</b>	<b>-47%</b>	<b>-52%</b>	<b>-20%</b>	→	Énergie	-29%
Indice statistique - champ dédouanement en France	-12%	-42%	-48%	-		Hors énergie	-20%
Indice statistique - exportations Pays tiers	-16%	-44%	-46%	-		Biens d'investissement	-44%
Indice statistique - exportations totales	-16%	-43%	-42%	-		Biens intermédiaires	-5%
Indice statistique - exportations totales CVS-CJO	-19%	-44%	-37%	-		Biens de consommation	0%

Importations CAF	Mars 2020	Avril 2020	Mai 2020	Juin 2020		Indicateur de dédouanement par produits	Juin 2020
<b>Indicateur avancé de dédouanement en France</b>	<b>-17%</b>	<b>-40%</b>	<b>-34%</b>	<b>-16%</b>	→	Énergie	-48%
Indice statistique - champ dédouanement en France	-19%	-39%	-30%	-		Hors énergie	-7%
Indice statistique - exportations Pays tiers	-19%	-39%	-30%	-		Biens d'investissement	-23%
Indice statistique - exportations totales	-19%	-39%	-32%	-		Biens intermédiaires	-10%
Indice statistique - exportations totales CVS-CJO	-22%	-40%	-27%	-		Biens de consommation	14%

Source : DGDDI

## 2. COMPARAISON DES GLISSEMENTS ANNUELS\* DES DIFFÉRENTS INDICATEURS (2016-2020 ET 2020 SEUL)



Source : DGDDI

(\*) Le glissement annuel est le taux d'évolution de la statistique entre le mois considéré et le même mois de l'année précédente.

# PRÉCISIONS MÉTHODOLOGIQUES SUR LA COMPARAISON DES INDICATEURS ET STATISTIQUES UTILISÉS

L'**indicateur avancé de dédouanement en France** est issu de la base de gestion du dédouanement de la DGDDI. Celle-ci ne contient donc que les opérations de dédouanement réalisées par les bureaux douaniers français. Elle est alimentée en continu par les déclarations des entreprises. Le matériel militaire est inclus. Seul un traitement statistique très limité pour les besoins de cette étude a été effectué. S'agissant d'un processus déclaratif en continu, les séries sont susceptibles d'être révisées pour prendre en compte des révisions des déclarants. L'observation de la situation pendant la crise Covid-19 a montré que les messages globaux concernant l'évolution des flux dédouanés restent stables environ 7 jours après la fin du mois considéré, et cohérents avec les données statistiques disponibles par la suite. L'indicateur est calculé ici pour chaque mois à niveau de remontée d'information identique, c'est à dire environ 7 jours après la fin du mois considéré, afin d'optimiser la comparabilité temporelle.

L'**indice statistique « champ du dédouanement en France »** est obtenu à partir de la base de données statistiques des flux du commerce extérieur français. Dans cette série, on intègre le matériel militaire, afin de la rendre comparable avec l'indicateur de dédouanement en France. La série n'est disponible qu'au bout d'un mois, qui est le temps nécessaire pour la validation statistique des données. Cet agrégat n'est pas publié et n'est produit que pour valider que le traitement statistique fruste dont bénéficie l'indicateur de dédouanement permet de conserver l'essentiel du signal.

L'**indice statistique « pays tiers »** est produit dans le cadre du processus du chiffre mensuel du commerce extérieur. Il est publié mensuellement sur le site *Le Kiosque du commerce extérieur* et dans les analyses trimestrielles du chiffre du commerce extérieur. Il exclut le matériel militaire. L'indice statistique « pays tiers » couvre les exportations à destination des pays tiers (hors UE à 27 États-membres), dédouanées en France ou bien faisant encore l'objet de simples *déclarations d'échanges de biens* (DEB) mensuelles pour ce qui concerne le Royaume-Uni. Pour les importations, il comprend les importations de produits expédiés depuis un pays tiers qu'ils soient dédouanés en France ou dans d'autres États-membres ou reçus du Royaume-Uni. L'indice statistique « pays tiers » permet de vérifier que la restriction de l'indicateur au dédouanement français conserve à cet indicateur les principales qualités pour analyser les flux économiques entre la France et les pays tiers, indépendamment du lieu de dédouanement, avec cet écart de champ que constitue le Royaume-Uni.

L'**indice statistique « exportations / importations totales »** ajoute aux flux avec les pays tiers les flux de marchandises avec les autres États-membres de l'UE (à 27). Ces flux sont déclarés via une procédure mensuelle (la DEB), à partir du 10 du mois suivant le mois concerné, et cumulent les flux du mois, contrairement aux déclarations douanières qui sont journalières voire infra-journalières selon les caractéristiques logistiques. Les données relatives aux échanges intra UE ne permettent donc pas la production d'indicateurs avancés analogues à ceux que l'on peut tirer du dédouanement et encore moins la production d'indicateurs des flux sur une période infra-mensuelle. Cet indicateur n'est publié en tant que tel que corrigé des variations saisonnières et des jours ouvrables. Il inclut le matériel militaire.

L'**indice statistique « exportations / importations totales CVS-CJO »** prend en compte la correction des variations saisonnières et la correction des jours ouvrables de l'indice statistique total. Il est publié mensuellement sur le site *Le Kiosque du commerce extérieur* et est analysé dans la publication mensuelle. Les évolutions en glissement peuvent différer entre séries brutes et séries CVS-CJO principalement lorsque le nombre de jours ouvrables diffère fortement pour le même mois entre deux années successives (ce qui est le cas pour les mois de mai et juin : respectivement 2 jours ouvrables de moins puis 2 jours ouvrables de plus en 2020 par rapport à 2019). Les différences liées à l'évolution d'une année à l'autre de la saisonnalité sont en revanche négligeables.

La corrélation de l'indicateur de dédouanement avec les indices statistiques apparaît moins établie pour certaines catégories d'usage final que pour le total de chaque flux.