



Le chiffre du commerce extérieur

ANALYSE ANNUELLE
2019

Publiée le 07/02/2020
<http://lekiosque.finances.gouv.fr>

En 2019, les exportations françaises ralentissent (+ 3,3 % de croissance après + 3,9 % en 2018). Les importations ralentissent sensiblement plus (+ 2,2 % en 2019 après + 4,3 % en 2018). Le solde commercial FAB/FAB s'améliore ainsi de 3,9 milliards et s'établit à - 58,9 milliards, après - 62,8 milliards en 2018.

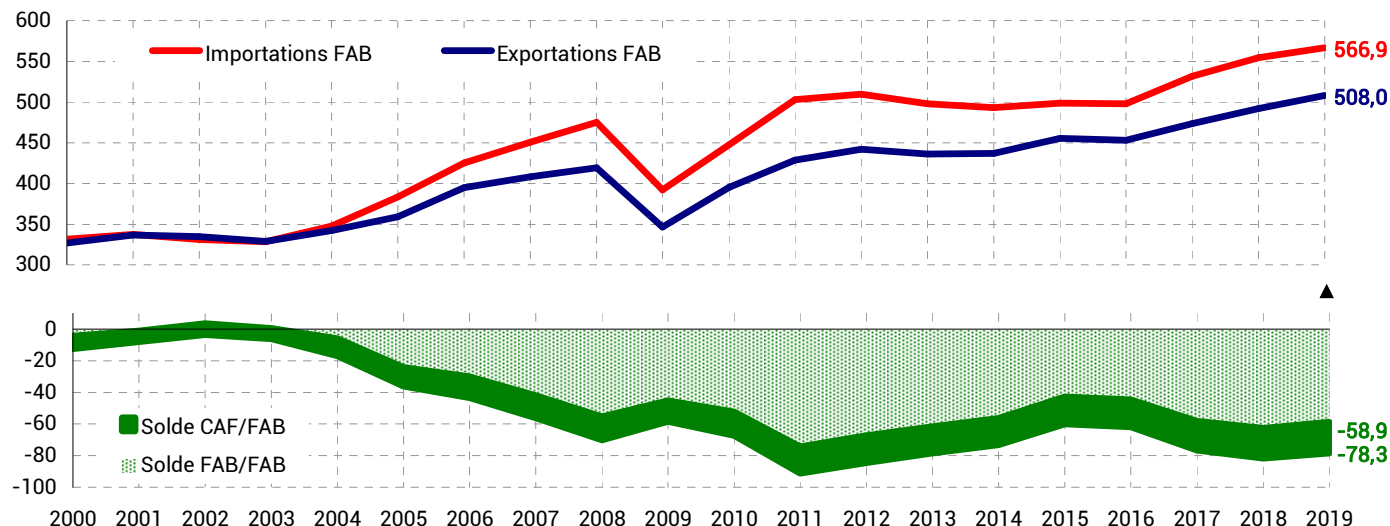
Le solde manufacturier s'améliore de 1,2 milliard et semble marquer un palier après la dégradation tendancielle observée depuis près de deux décennies. Cette année se caractérise par le dynamisme des exportations de produits aéronautiques, pharmaceutiques et de parfums qui surpasse la hausse des achats à l'étranger d'automobiles et de machines.

La baisse des prix du pétrole réduit de 0,8 milliard le déficit énergétique. La légère hausse de l'excédent agricole ainsi que la croissance des exportations de matériels militaires participent également à l'amélioration de la balance commerciale.

Solde commercial de la France (biens)

En 2019, après trois années consécutives de détérioration, le solde commercial FAB/FAB de la France s'améliore à un niveau proche du solde moyen des 10 dernières années (soit - 56,9 milliards). Il s'établit à - 58,9 milliards d'euros après - 62,8 milliards en 2018 (graphe 1). Cette évolution correspond à un ralentissement des importations (+ 2,2 % en 2019 après + 4,3 % en 2018) plus marqué que celui des exportations (+ 3,3 % en 2019 après + 3,9 %).

1. ÉVOLUTION DES ÉCHANGES ET DU SOLDE COMMERCIAL FRANÇAIS (EN MILLIARDS D'EUROS)



Source : DGDDI (y compris matériel militaire et l'estimation des données sous le seuil)

L'année 2019 se caractérise par une progression sensible de l'excédent commercial du matériel militaire : +5,0 milliards, soit + 1,1 milliard par rapport à 2018. Hors matériel militaire et estimation des données sous le seuil, le solde commercial CAF/FAB s'établit à - 78,9 milliards d'euros en 2019. Il s'améliore de 2,7 milliards d'euros, marquant une inflexion par rapport aux années précédentes qui avaient connu une nette dégradation.

Notamment, le solde manufacturier (hors matériel militaire et estimations des données sous le seuil) est en légère hausse (+ 1,2 milliard par rapport à l'année précédente). Il s'établit à - 35,5 milliards d'euros après une forte dégradation entre 2014 et 2017 et un plus bas niveau atteint en 2018 (données CAF/FAB, graphe 2).

De son côté, le déficit énergétique passe de 45,6 milliards en 2018 à 44,8 milliards en 2019 (soit une amélioration de + 0,8 milliard). Cela s'explique en grande partie par le repli des cours du pétrole (voir infra). Dans une moindre mesure, l'excédent agricole s'améliore également (+ 0,4 milliard) et s'établit à + 1,3 milliard en 2019, loin toutefois du record de 2011 (+ 4,5 milliards).

L'ensemble de ces améliorations est porté par les échanges avec l'Union européenne. Comme en 2018, le solde s'améliore avec l'UE passant de - 35,1 milliards en 2018 à - 32,5 milliards en 2019 (tableau 3). Avec les pays tiers, il reste stable à - 46,4 milliards en 2019 : le déficit se creuse avec l'Asie (- 3,7 milliards par rapport à 2018) mais il s'améliore avec toutes les autres zones.

Avertissement

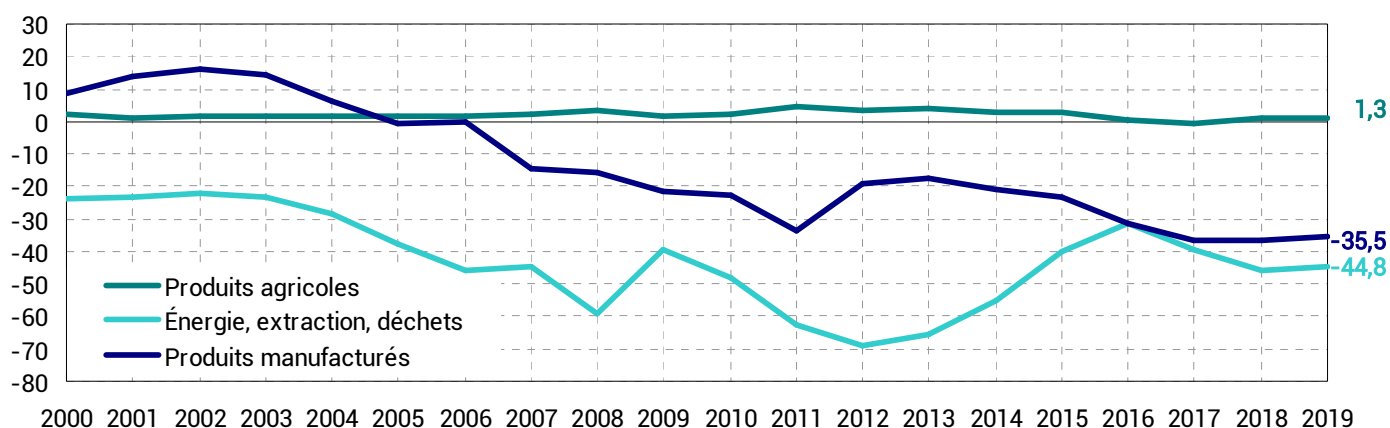
Les données brutes collectées par la DGDDI sont FAB (à l'exportation) et CAF (à l'importation) par produits et par pays.

La nomenclature de produits utilisée dans cette publication répond à l'importance des produits dans les différents flux et mélange donc différents niveaux de la nomenclature économique de synthèse (A17, A38, A129 – voir www.insee.fr) ; la correspondance entre ces nomenclatures est détaillée dans les annexes pages 13 et suivantes.

Le *matériel militaire* est traité comme un produit à part (non inclus dans les *produits manufacturés*) ; pour des raisons de confidentialité il n'est ventilé ni par produit ni par zone. Sauf mention spéciale, il n'est donc pas inclus dans la suite de la publication, qui présente des données par produit et par pays en concept CAF/FAB.

L'agrégat FAB/FAB présenté sur cette page est calculé à partir des données corrigées CAF/FAB. Afin d'être exhaustif et de refléter au mieux la balance commerciale française, il inclut le matériel militaire ainsi qu'une estimation des flux sous le seuil de déclaration.

2. ÉVOLUTION DES SOLDES PAR GRANDES FAMILLES DE PRODUITS (EN MILLIARDS D'EUROS)



2000 2001 2002 2003 2004 2005 2006 2007 2008 2009 2010 2011 2012 2013 2014 2015 2016 2017 2018 2019

Source : DGDDI – données CAF/FAB, hors matériel militaire et hors estimation des données sous le seuil

3. SOLDES PAR ZONE GÉOGRAPHIQUE (EN MILLIARDS D'EUROS)

	2000	2010	2016	2017	2018	2019
Union européenne	6,2	-31,2	-31,0	-39,8	-35,1	-32,5
<i>dont Allemagne</i>	-6,4	-16,2	-14,3	-17,3	-15,9	-14,9
<i>dont Royaume-Uni</i>	5,2	6,2	10,7	9,4	12,1	12,5
Pays tiers	-19,4	-38,0	-31,5	-36,3	-46,4	-46,4
Europe hors UE	-4,5	-11,7	-3,4	-6,9	-9,9	-7,0
Amérique	1,1	-2,5	0,0	0,8	5,0	6,9
<i>dont Etats-Unis</i>	-1,3	-4,6	-3,5	-1,5	1,7	2,7
Asie	-17,7	-28,3	-31,3	-29,8	-32,0	-35,7
<i>dont Chine</i>	-7,3	-26,5	-30,8	-31,1	-30,5	-32,9
Afrique	4,6	2,9	5,4	2,8	-1,7	-0,3
Proche et Moyen-Orient	-0,6	6,8	5,6	5,0	2,2	3,0
Ensemble	-13,6	-69,2	-62,5	-76,1	-81,5	-78,9

Source : DGDDI – données CAF/FAB, hors matériel militaire et hors estimation des données sous le seuil

Exportations françaises de biens

En 2019, les exportations françaises (hors matériel militaire et estimations des données sous le seuil) ralentissent (+ 3,0 % après + 4,0 % en 2018), malgré la bonne tenue des ventes de produits manufacturés (+ 3,6 % après + 3,4 % en 2018).

4. MONTANTS ET ÉVOLUTIONS DES EXPORTATIONS FRANÇAISES

	Évolution			Exportations 2019 en Md€
	2017/2016	2018/2017	2019/2018	
Produits manufacturés	4,4%	3,4%	3,6%	459,4
Ensemble des exportations FAB hors mat. mil et sous le seuil	4,7%	4,0%	3,0%	496,8
Ensemble des exportations FAB y compris mat. mil. et sous le seuil	4,5%	3,9%	3,3%	508,0

Source : DGDDI

FORTE HAUSSE DES EXPORTATIONS DE BIENS MANUFACTURÉS, NOTAMMENT POUR L'AÉRONAUTIQUE ET LA PHARMACIE...

En 2019, les livraisons aéronautiques et spatiales progressent très fortement (+ 11,9 %). Après un plateau déjà élevé entre 2016 et 2018 (57,2 milliards en moyenne annuelle), les ventes établissent, en 2019, un nouveau record historique à 64,2 milliards. Les livraisons d'avions assemblés contribuent majoritairement à la reprise de la croissance des exportations en 2019, mais les ventes de moteurs et parties d'avions dynamisent également les ventes aéronautiques.

Après une croissance régulière de l'ordre de 2 % entre 2014 et 2018, les ventes de produits pharmaceutiques accélèrent nettement (+ 10,4 %) et atteignent 33,6 milliards d'euros en 2019. L'année 2019 se caractérise par une forte hausse de la valeur des importations pharmaceutiques des Etats-Unis en provenance de l'Union européenne. Cela profite aux principaux fournisseurs européens, dont la France.

Par ailleurs, les exportations de nombreux biens de consommation confirment leur dynamisme : les ventes de textiles et habillement s'accroissent de 8,5% en 2019 (après + 8,1 % en 2018), les parfums et cosmétiques de 8,8 % (après + 6,7 %) et les produits agroalimentaires de 2,5 % (après + 0,4 %), notamment les boissons (+ 5,0 %, après + 2,4 %). Pour la plupart des autres produits manufacturés (équipements électriques et ménagers, produits informatiques, machines), les exportations s'accroissent, à l'exception notable de l'automobile et des produits métallurgiques (voir ci-après).

Les exportations de produits agricoles progressent à nouveau (+ 5,4 % en 2019, après +7,6 % en 2018). Elles s'établissent à 14,7 milliards, mais restent en deçà des niveaux records atteints au cours de la décennie (soit 16,4 milliards en 2013).

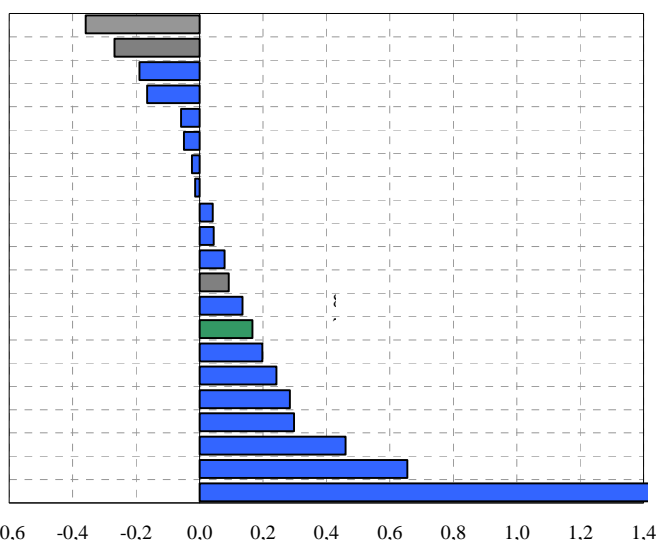
... MAIS BAISSÉ POUR CERTAINS PRODUITS, NOTAMMENT L'AUTOMOBILE

En lien avec le recul de la production française, les exportations de produits automobiles s'inscrivent en baisse (-1,6 % en 2019), alors qu'elles progressaient en moyenne de près de 7 % l'an entre 2014 et 2018. Si les exportations d'automobiles assemblées restent stables à un haut niveau (35,5 milliards en 2019, le précédent record datant de 2004 à 38,7 milliards), celles des équipements reculent pour la deuxième année consécutive (- 5,0 % en 2019, après - 2,5 % en 2018). Les exportations françaises de produits de la métallurgie reculent également (-2,8 % en 2019).

En 2019, les ventes de navires et bateaux s'inscrivent en baisse (- 9,0 %) après des livraisons particulièrement importantes en 2018. Elles restent néanmoins sur un niveau élevé avec 2,8 milliards en 2019, second record de la décennie.

Les exportations de produits énergétiques reculent quant à elles de 12,4 % en 2019, notamment du fait du recul des livraisons de pétrole raffiné (-17,4 %) en lien avec le recul de la production française de la branche cokéfaction-raffinage. De même, les ventes d'électricité à l'étranger diminuent nettement.

5. CONTRIBUTIONS (*) PAR PRODUIT À L'ÉVOLUTION DES EXPORTATIONS EN 2019



	Évolution			Exportations 2019 en Md€
	2017/2016	2018/2017	2019/2018	
Pétrole raffiné	23,1%	15,8%	-17,4%	8,2
Autres énergies	24,0%	15,6%	-14,4%	7,7
Métallurgie	12,5%	2,9%	-2,8%	31,4
Automobiles	9,6%	4,5%	-1,6%	49,9
Bateaux	-25,6%	68,0%	-9,0%	2,9
Bois, papier	2,4%	3,0%	-2,7%	8,7
Autres transports	-16,3%	27,1%	-6,2%	1,7
Chimie	8,4%	1,7%	-0,2%	41,8
Autres produits	-12,0%	-3,3%	6,3%	3,4
Caoutchouc, plastiques	4,1%	2,2%	1,1%	19,7
Machines	3,7%	1,5%	1,0%	38,9
Hydrocarbures	64,0%	25,3%	23,5%	2,3
Equip élect & ménagers	4,6%	2,3%	3,2%	21,1
Produits agricoles	-2,7%	7,4%	5,4%	15,8
Informatiques & élec	3,0%	2,7%	3,1%	32,0
Produits agroalimentaires	6,2%	0,4%	2,5%	48,6
Manufacturés divers	2,7%	5,5%	7,9%	18,8
Parfums	10,8%	6,7%	8,8%	17,8
Textiles, habillement	4,9%	8,1%	8,5%	28,5
Pharmacie	1,2%	2,8%	10,4%	33,6
Aéronautique	-3,7%	3,0%	11,9%	64,2

Source : DGDDI – exportations FAB, hors matériel militaire et hors estimation des données sous le seuil

(*) Définition : L'évolution des exportations (respectivement des importations) peut être décomposée en la somme des contributions de ses différentes composantes (produits ou zones géographiques). La contribution d'une composante (un produit ou une zone géographique) aux exportations (respectivement aux importations) est égale au produit du taux de croissance de cette composante par son poids dans l'agrégat à la période précédente

Importations françaises de biens

Après deux années de vive croissance (+ 6,8 % en 2017 et + 4,4% en 2018), les importations françaises (hors matériel militaire et estimations des données sous le seuil) décélèrent en 2019 (+ 2,1 %).

6. MONTANTS ET ÉVOLUTIONS DES IMPORTATIONS FRANÇAISES

	Évolution			Importations 2019 en Md€
	2017/2016	2018/2017	2019/2018	
Produits manufacturés	5,2%	3,2%	3,1%	495,0
Ensemble des importations CAF hors mat. mil et sous le seuil	6,8%	4,4%	2,1%	575,7
Ensemble des importations CAF y compris mat. mil. et sous le seuil	6,8%	4,3%	2,2%	586,3

Source : DGDDI

LE RALENTISSEMENT S'EXPLIQUE PAR LA CHUTE DES IMPORTATIONS D'HYDROCARBURES

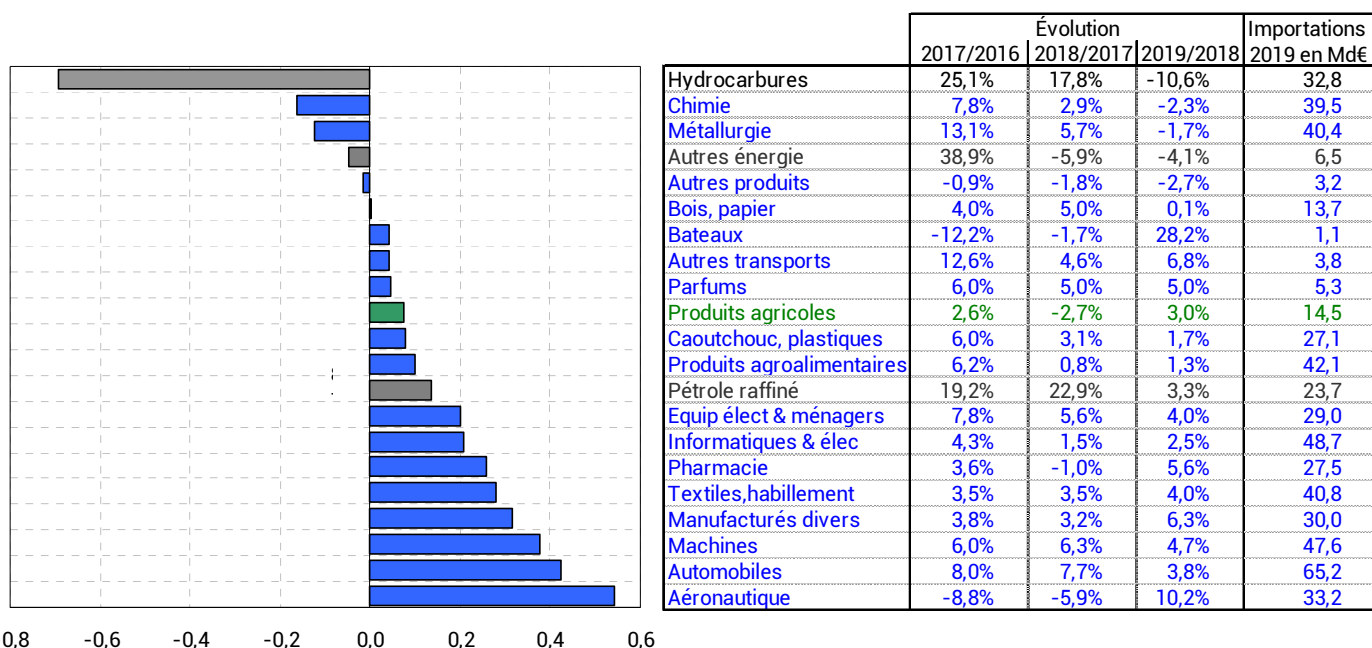
Les importations d'énergie (- 5,1 %) contribuent en grande partie au ralentissement des achats français en 2019. La baisse de l'activité du raffinage en 2019 nécessite un moindre approvisionnement en hydrocarbures naturels et engendre donc un recul des achats en valeur, accentué par le léger recul des cours du Brent en 2019. Aussi, les importations d'hydrocarbures naturels (- 10,6 % en valeur en 2019) représentent la première contribution à la baisse des importations (graphe 7). La contrepartie d'une moindre activité de raffinage explique, *a contrario*, la hausse des importations de pétrole raffiné (+ 3,3 %).

LES IMPORTATIONS DE PRODUITS MANUFACTURÉS RESTENT DYNAMIQUES

En 2019, les importations de produits manufacturés (+ 3,1 % après + 3,2 %) restent plus dynamiques que la demande intérieure totale (+ 1,4 % - voir page 7). Elles sont tirées en partie par des produits qui connaissent une forte croissance des exportations : les achats de produits aéronautiques repartent nettement à la hausse (+ 10,2 %) ainsi que ceux de produits pharmaceutiques (+ 5,6 % après - 1,0 % en 2018).

Dans une moindre mesure, les importations sont aussi en hausse pour les produits informatiques (+ 2,5 %), les équipements électriques et ménagers (+ 4,0 %), les textiles et habillement (+ 4,0 %) ainsi que les produits manufacturés divers (+ 6,3 %).

7. CONTRIBUTIONS (*) PAR PRODUIT A L'ÉVOLUTION DES IMPORTATIONS EN 2019



Source : DGDDI – importations CAF, hors matériel militaire et hors estimation des données sous le seuil

(*) Définition : voir figure 5

Les importations d'automobiles participent également à la croissance des importations. Elles sont en hausse pour la quatrième année consécutive (+ 3,8 % après + 7,7 % en 2018), tant en ce qui concerne les véhicules (+ 4,8 %) que les équipements (+ 1,2 %). Le recul de la production automobile en France, conjugué à une demande intérieure toujours dynamique, est compensé par un accroissement des importations.

Enfin, comme depuis 2015, les achats de machines à l'étranger restent orientés à la hausse (+ 4,7 %). Les achats de produits agroalimentaires (+ 1,3 %) atteignent un nouveau record à 42,1 milliards d'euros.

À l'inverse, quelques produits, notamment parmi les biens intermédiaires, connaissent une très faible évolution de leurs flux commerciaux. Les échanges de plastiques et caoutchouc ainsi que les bois, papier sont relativement stables, tant à l'importation qu'à l'exportation. Il en va de même pour la chimie ou la métallurgie, dont les importations reculent (respectivement - 2,3 % et - 1,7 %).

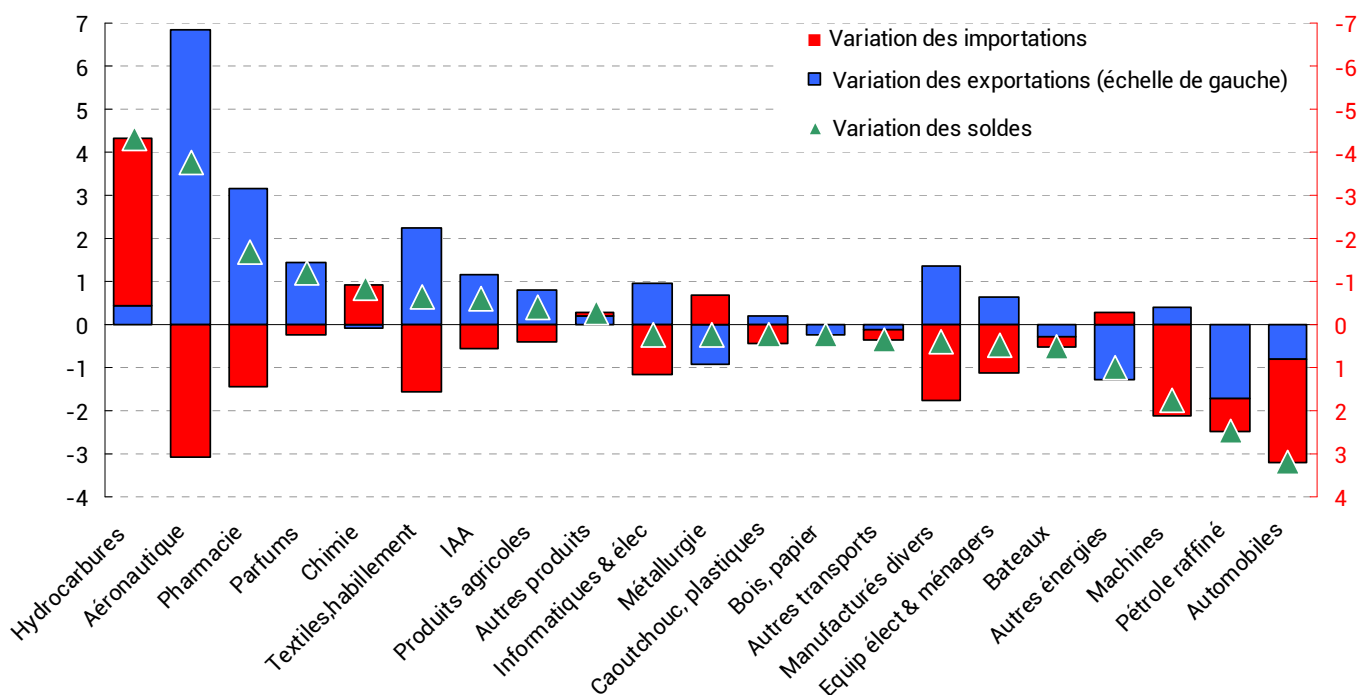
Synthèse annuelle par produits - Soldes

D'une part, le dynamisme des importations d'automobiles et de machines génère les plus fortes dégradations du solde manufacturier français (respectivement - 3,2 et - 1,7 milliard par rapport à 2018). D'autre part, la contraction des importations d'hydrocarbures naturels contribue à améliorer le solde de 4,3 milliards, mais cette amélioration est en partie compensée par la dégradation du solde du pétrole raffiné et des autres énergies.

Pour l'aéronautique comme pour la pharmacie, la hausse des exportations surpasse celle des importations ce qui permet, *in fine*, d'améliorer la balance commerciale (respectivement + 3,8 milliards et +1,7 milliard par rapport à 2018). Dans une moindre mesure, l'amélioration des soldes des parfums, des produits agroalimentaires et des textiles et habillement s'explique également par un accroissement des exportations supérieur à celui des importations.

À l'inverse, pour les produits informatiques, les équipements électriques et ménagers et les produits manufacturés divers, l'accroissement des importations est nettement supérieur à la hausse des exportations, ce qui dégrade encore leur solde, structurellement déficitaire.

8. VARIATIONS DES FLUX ET SOLDES PAR PRODUITS ENTRE 2018 ET 2019



Source : DGDDI – données CAF/FAB, hors matériel militaire et hors estimation des données sous le seuil

Guide de lecture : le solde des hydrocarbures s'améliore de 4,3 milliards entre 2018 et 2019 du fait d'une baisse des importations de 3,8 milliards conjuguée à la hausse des exportations de 0,4 milliard.

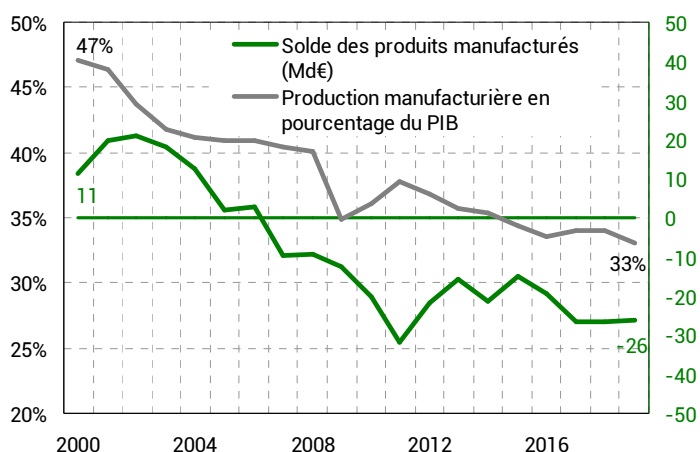
Contexte économique

En 2019, le ralentissement de la croissance française se poursuit (+ 1,3 % après + 1,7 % en 2018 et + 2,4 % en 2017, figure 9). Parmi l'ensemble des composantes de la demande en biens, seul l'investissement (+ 3,6 % en 2019) connaît une accélération. Les dépenses de consommation en biens des ménages reculent pour la deuxième année consécutive (- 0,1 %), la hausse du revenu disponible profitant à la consommation de services et à l'épargne. Les emplois intermédiaires de biens connaissent une deuxième année de faible croissance (+ 0,8 %) dans un contexte de recul de la production (- 0,3 %). Les exportations de biens restent dynamiques (+ 2,5 %) mais elles ralentissent.

Après plus de 15 ans de régression, la production manufacturière en pourcentage du PIB s'est stabilisée sur un palier à 34 % entre 2015 et 2018. L'année 2019 marque un nouveau recul en s'établissant à 33 %. Le solde commercial des produits manufacturés est stable depuis 2017.

9. ÉQUILIBRE RESSOURCES EMPLOIS DES BIENS EN COMPTABILITÉ NATIONALE, EN VOLUME

Évolution annuelle (%)		2017	2018	2019
PIB (biens et services)		2,4	1,7	1,2
Ressources (biens)	Production	2,2	0,6	-0,3
	Importations	5,4	1,9	2,6
Emplois (biens)	Emplois intermédiaires	3,0	1,0	0,8
	Dépenses de consommation des ménages	1,4	-0,4	-0,1
	Dépenses de consommation des APU	4,0	2,9	2,6
	FBCF (investissement)	1,3	2,1	3,6
	Exportations	5,0	3,6	2,5



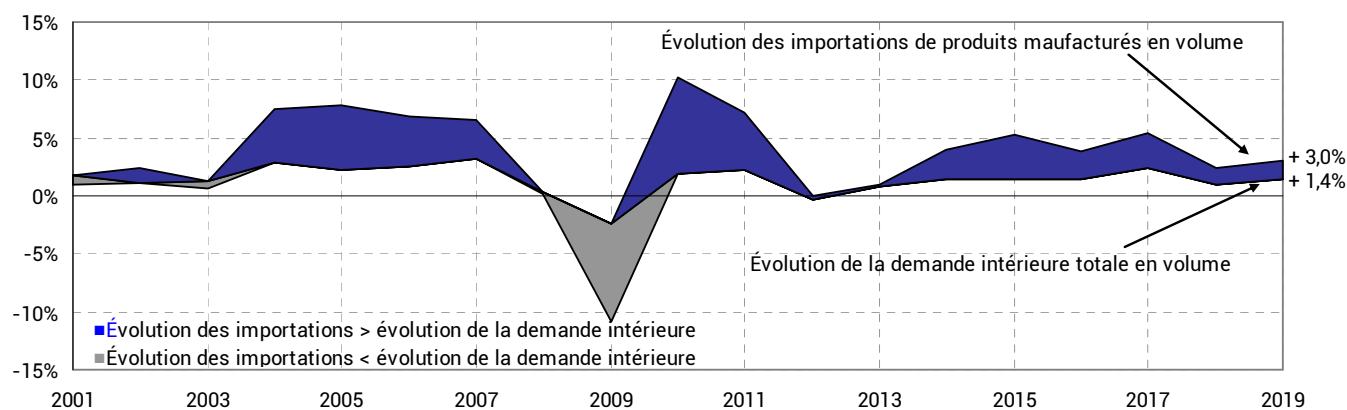
Source : Insee

LE RECOURS AUX IMPORTATIONS POUR SATISFAIRE LA DEMANDE INTÉRIEURE RALENTIT

L'écart entre la croissance des importations et celle de la demande intérieure traduit l'évolution du poids des importations dans la satisfaction de la demande. Cet écart est généralement positif, pour la France comme pour les autres pays européens, car les importations prennent de l'importance par rapport à la production intérieure.

Comme sur le long terme, les importations de produits manufacturés s'accroissent plus rapidement en 2019 que la demande intérieure (+ 3,0 % contre + 1,4 % en volume). Toutefois, comme en 2018, cet écart est deux fois moins important qu'au cours de la période précédente (de 2014 à 2017).

10. PRODUITS MANUFACTURÉS ET DEMANDE INTÉRIEURE TOTALE, EN VOLUME



Source : Insee

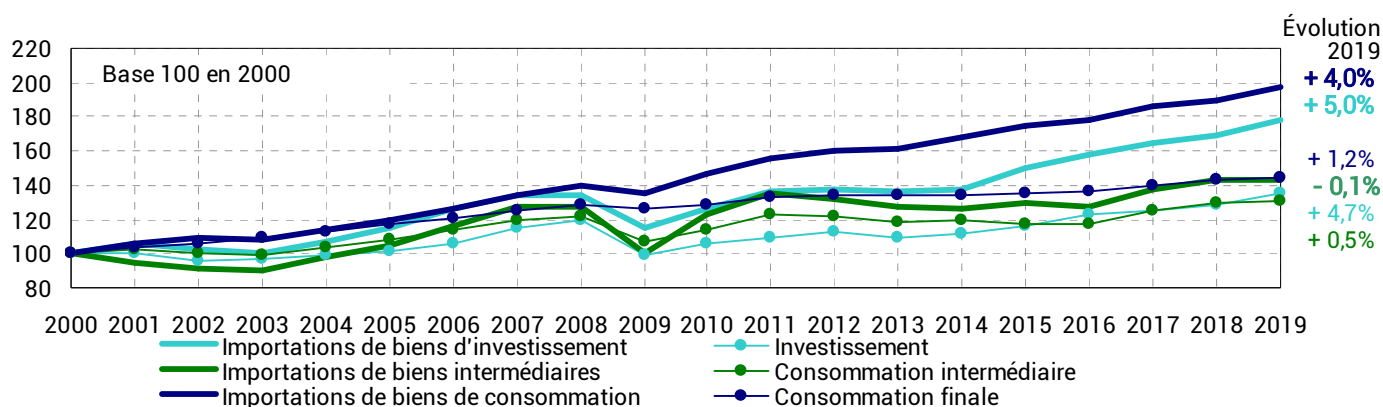
LA CROISSANCE DES IMPORTATIONS EST TIRÉE PAR L'INVESTISSEMENT EN 2019

L'investissement en France est dynamique en 2019 (+ 4,7 % en valeur après + 2,8 % en 2018), profitant en grande partie aux fournisseurs étrangers : les importations en biens d'investissement s'accroissent de 5,0 % (après + 3,2 % en 2018). Depuis 2015, les importations en biens d'investissement progressent en moyenne annuelle de 4,5% alors que l'investissement évolue de 3,8 %.

De même, les importations en biens de consommation (+ 4,0 % en 2019) progressent nettement plus rapidement que la consommation finale des ménages (+ 1,2 % en valeur). Cet écart de + 3 % reste stable depuis 2011, malgré l'inflexion de la croissance de la consommation finale des ménages depuis 2016 (+ 2,0 % par an après une période de stagnation entre 2011 et 2016).

À l'instar de la demande en consommation intermédiaire (+ 0,5 % en valeur), les importations de biens intermédiaires sont stables en 2019 (- 0,1 %). La détente des prix des matières premières, du pétrole notamment, mais également des autres produits d'extraction (figure 11), contribue à ralentir la croissance en valeur de ces achats.

11. ÉVOLUTION DE LA CONSOMMATION ET DES IMPORTATIONS DE PRODUITS MANUFACTURÉS, VENTILÉS PAR USAGE FINAL, EN VALEUR



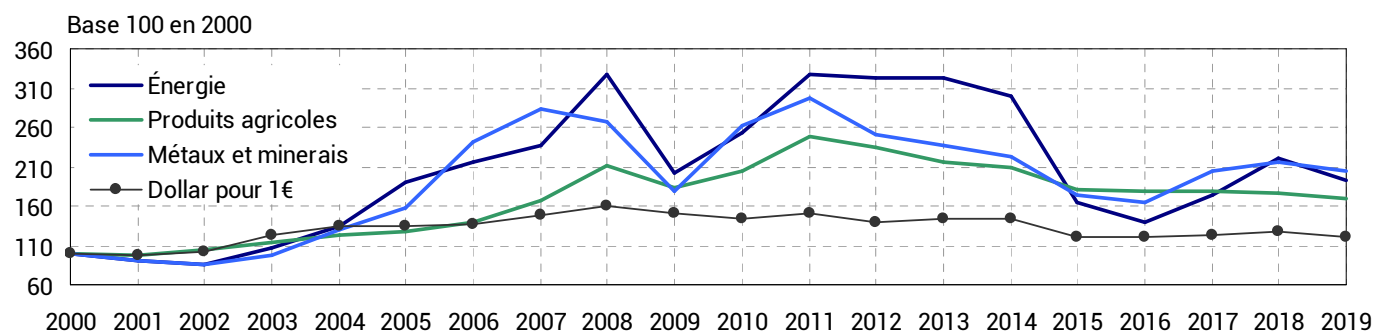
Source : Insee et DGDDI – données CAF/FAB, hors matériel militaire et hors estimation des données sous le seuil

RECU DU PRIX DES MATIÈRES PREMIÈRES

L'année 2019 se caractérise par une baisse des prix des matières premières. Après deux années de forte croissance (plus de 20 % l'an), le prix du Brent s'inscrit en légère baisse en 2019 (- 4,5 %). Il en va de même pour la plupart des métaux : fer, cuivre, aluminium, zinc... Par ailleurs, la baisse des prix du pétrole se répercute sur les prix de produits d'importation dont le processus de production intègre une part importante de produits énergétiques comme les produits chimiques ou le papier et carton. Dans le même temps, l'euro se déprécie un peu par rapport au dollar, mais c'est du second ordre sur la facture des produits énergétiques.

Les prix des produits agricoles s'inscrivent également en baisse en 2019, après quatre années de relative stabilité.

12. ÉVOLUTION DES COURS DES MATIÈRES PREMIÈRES EN DOLLARS ET TAUX DE CHANGE EURO-DOLLAR

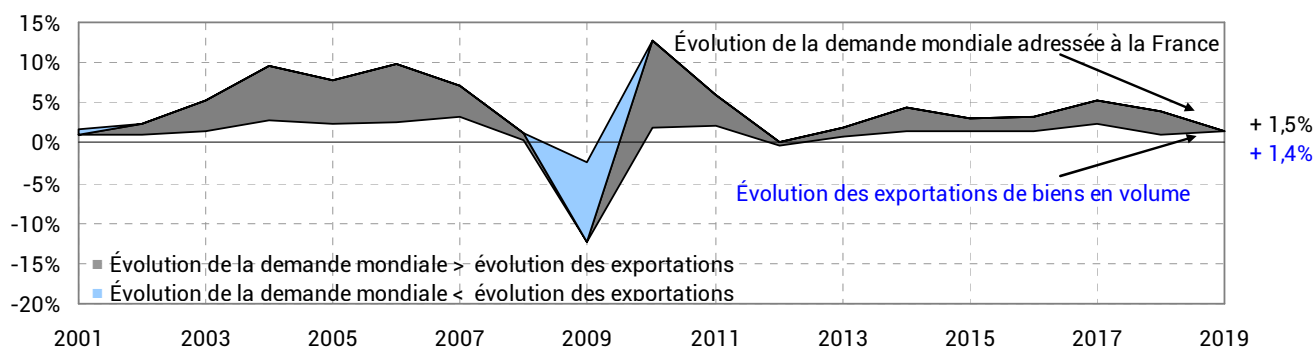


Source : Banque mondiale et Insee

DES PARTS DE MARCHÉ QUI SE MAINTIENNENT EN 2019

En 2019, les exportations de biens (+ 1,4 % en volume) évoluent au même rythme que la demande mondiale (+ 1,5 %) (figure 13), ce qui signifie que la France maintient ses parts de marché relativement aux autres pays. Cette convergence des deux évolutions s'explique avant tout par le coup de frein de la demande mondiale adressée à la France en 2019 (+ 1,5 % après + 3,9 % en 2018 et + 5,4 % en 2017), les exportations en volume évoluant en moyenne de 1,4 % par an depuis 2013. Sur le long terme, la croissance des exportations françaises est généralement inférieure à la demande mondiale adressée à la France, ce qui s'interprète comme une perte de parts de marché de la France.

13. ÉVOLUTION EN VOLUME DES EXPORTATIONS ET DE LA DEMANDE MONDIALE ADRESSÉE À LA FRANCE



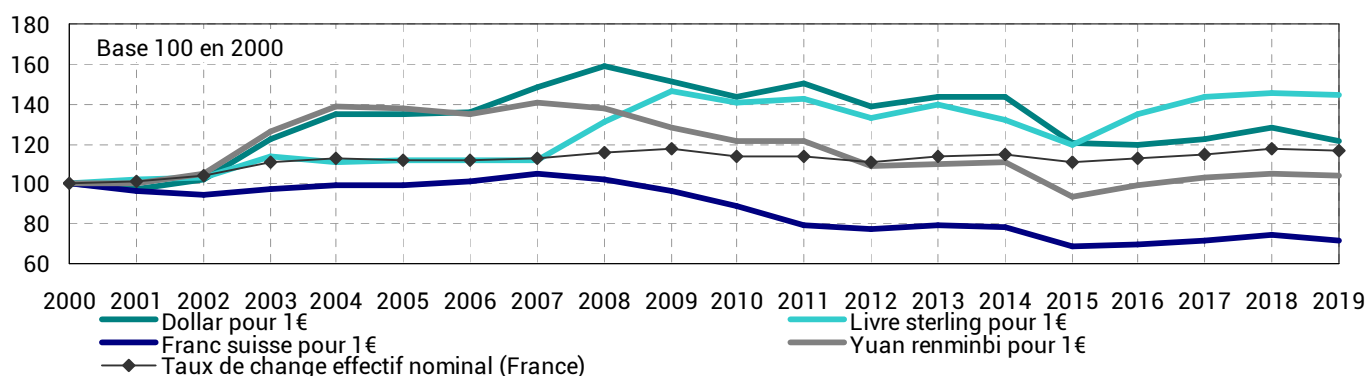
Source : Insee et DGTrésor – Définition : la demande mondiale adressée à la France correspond à l'ensemble des importations des pays clients en provenance de France, pondérées par l'orientation géographique des exportations françaises.

LE TAUX DE CHANGE ANNUEL DE L'EURO EST QUASIMENT STABLE

Après une légère hausse en 2018, le cours de l'euro retrouve sa parité de 2017 face à la plupart des devises d'échange : il perd 5,0 % par rapport au dollar US pour s'établir à 1,12 \$ (après 1,18 \$ en 2018 et 1,13 \$ en 2017) et 3,7 % par rapport au franc suisse (après + 3,9 % en 2018). La livre sterling, deuxième devise des échanges de biens français, est quasiment stable depuis 2017, à 0,88 £ pour un euro. En revanche, le yuan renminbi, en baisse depuis 2016, reprend de la valeur en 2019 (+ 0,9 %).

Au total, le taux de change effectif nominal de l'euro est quasi stable (- 0,6 % en 2019). La très faible évolution de la parité de l'euro est donc quasiment sans effet en 2019 sur les flux commerciaux. Il influence peu les prix des matières premières importées et la compétitivité prix des exportations françaises relativement aux autres pays.

14. TAUX DE CHANGE DE L'EURO PAR RAPPORT AUX PRINCIPALES DEVISES

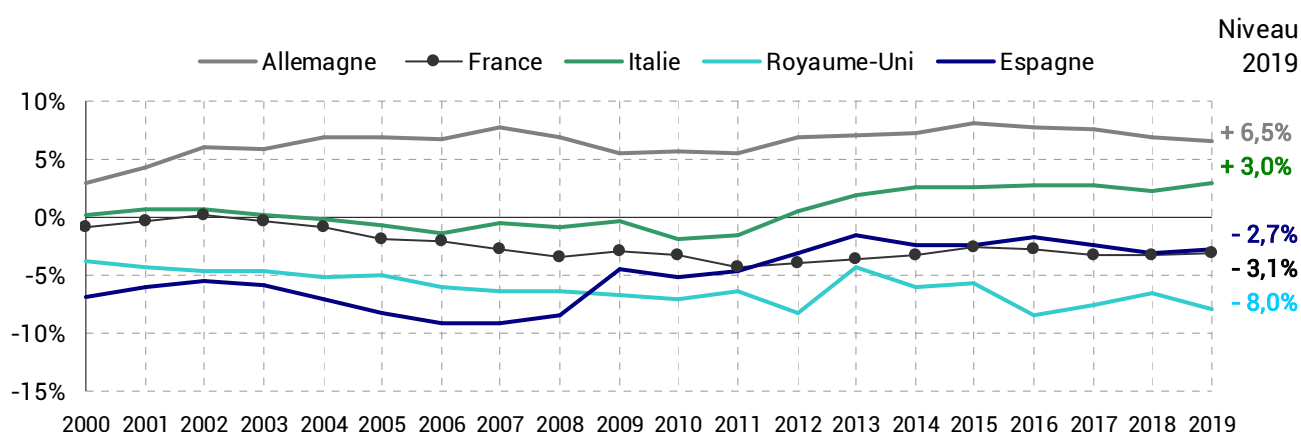


Source : Eurostat - Définition : le taux de change effectif nominal de la France est une moyenne pondérée (la pondération étant spécifique à la France) des taux de change de l'euro par rapport aux monnaies des pays concurrents. La pondération du taux de change par rapport à un pays de la zone tient compte de la part de marché de la France dans ce pays et des parts de marché de ce pays et de la France dans chacun des marchés tiers. Le taux de change effectif réel de l'euro pour la France tient compte, outre le taux de change, du rapport des prix à l'exportation de la France avec les pays concurrents de la zone considérée. Une hausse du taux de change effectif nominal correspond à une dégradation de la compétitivité change.

AMÉLIORATION DES SOLDES COMMERCIAUX DE LA FRANCE, L'ESPAGNE ET L'ITALIE EN 2019

En 2019 (*), le solde commercial rapporté au PIB s'améliorerait légèrement pour la France, l'Espagne et l'Italie tandis qu'il se dégraderait légèrement pour l'Allemagne et significativement pour le Royaume-Uni (graphe 15). Le solde rapporté au PIB passerait, en France, de -3,3 % en 2018 à -3,1 % en 2019. Cette amélioration (0,2 point de pourcentage) est proche de celle de l'Espagne (0,3 point) mais nettement plus faible que celle de l'Italie (0,7 point). Dans le même temps, le solde allemand se dégrade de 0,4 point de PIB à un niveau très élevé, tout en restant largement positif. Celui du Royaume-Uni, avec une dégradation de -1,5 point en 2019, est très largement déficitaire (-8,0 % du PIB).

15. SOLDE RAPPORTÉ AU PIB DES PRINCIPAUX PAYS DE L'UE



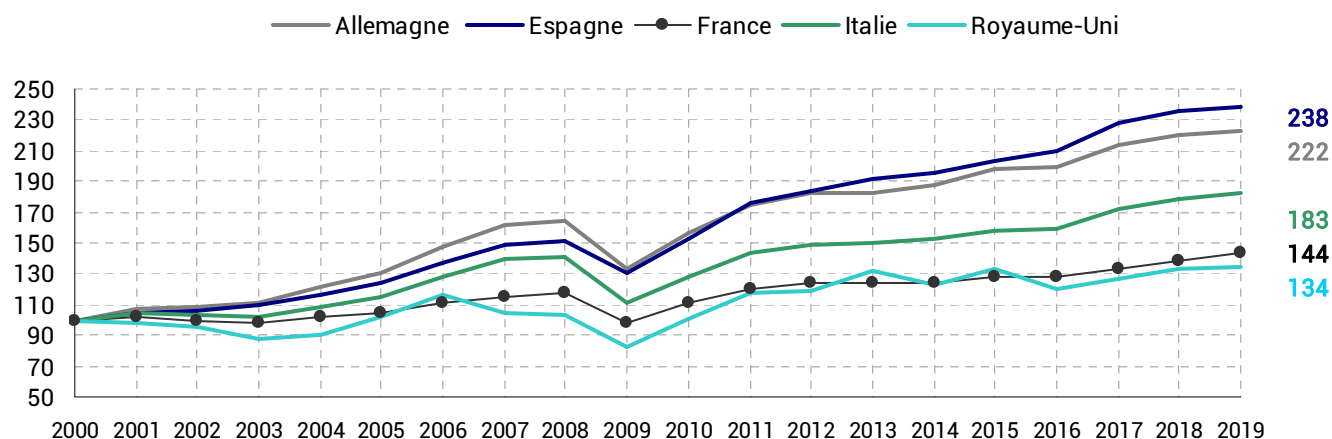
Source : Eurostat

CONTRAIREMENT À SES VOISINS, LA FRANCE AMÉLIORE SON SOLDE COMMERCIAL, MALGRÉ DES IMPORTATIONS EN HAUSSE

En 2019 (*), en Espagne et en Italie, le solde progresse davantage du fait d'un ralentissement des importations (graphes 18 et 19).

À l'inverse, la dégradation du solde du Royaume-Uni s'explique par l'accélération des importations (+7,9 % après +0,2 % en 2018), tandis que la réduction de l'excédent allemand est dû au ralentissement des exportations (+0,7 % après +3,5 % en 2018).

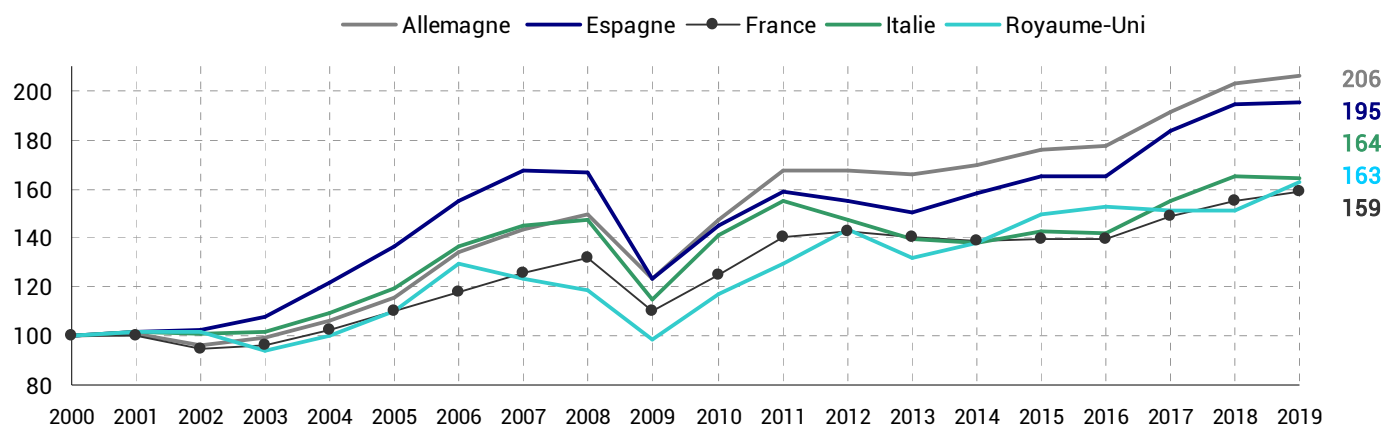
16. EXPORTATIONS DES PRINCIPAUX PAYS DE L'UE (EN VALEUR, BASE 100 EN 2000)



Source : Eurostat

(* Acquis à novembre 2019)

17. IMPORTATIONS DES PRINCIPAUX PAYS DE L'UE (EN VALEUR, BASE 100 EN 2000)



Source : Eurostat

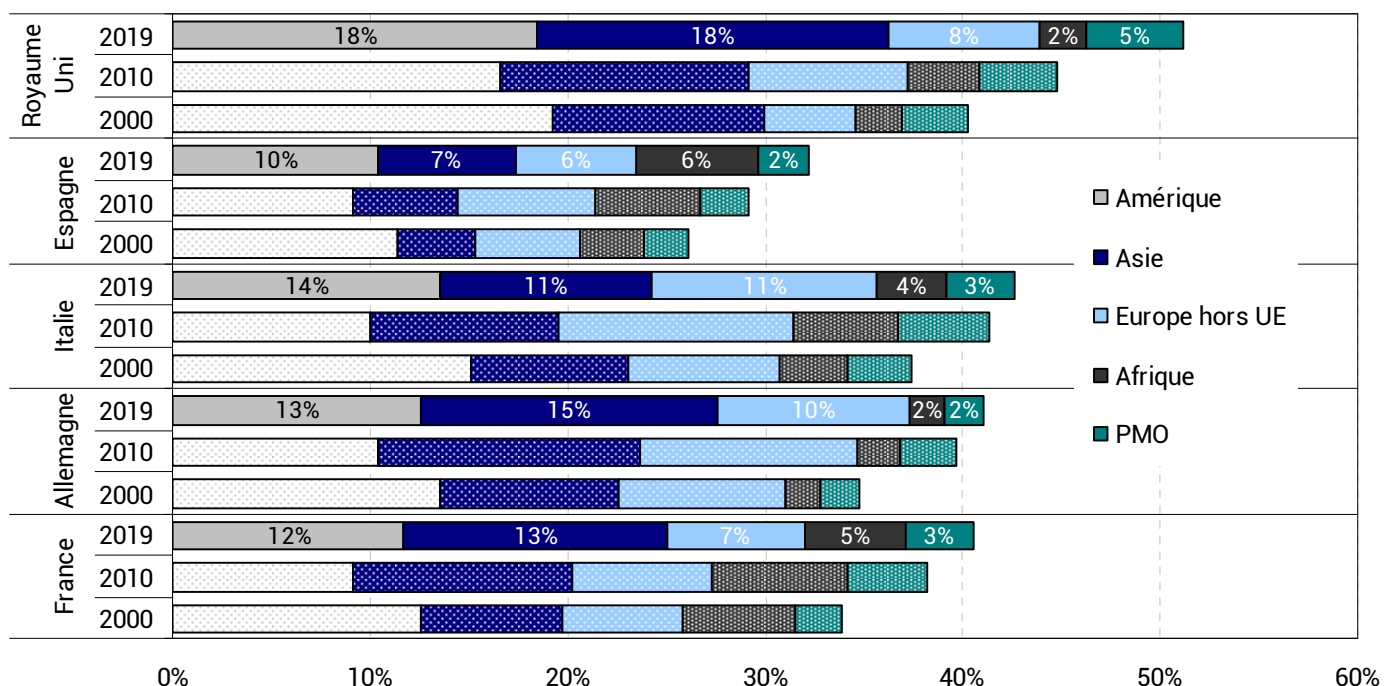
(*) Acquis à novembre 2019

SUR LE LONG TERME, LES EXPORTATIONS DE LA FRANCE ET DES ÉTATS-MEMBRES VOISINS SE TOURNENT D'AVANTAGE VERS LES ZONES TIERCES

Les principaux États-membres de l'UE ont accru leur débouché vers les zones tierces entre 2000 et 2019. Le Royaume-Uni est de loin le pays le plus concerné avec désormais plus de la moitié de ses exportations destinées à l'extracommunautaire. Pour les autres pays, les exportations concernent encore majoritairement l'UE28, notamment l'Espagne qui destine plus des 2/3 de ses ventes aux États membres (le périmètre de l'UE à 28 membres a été retenu sur l'ensemble de la période).

L'Asie est désormais la première zone tierce cliente de la France et de l'Allemagne. L'Amérique demeure le premier partenaire extracommunautaire du Royaume-Uni, de l'Espagne et de l'Italie. L'Europe hors UE constitue un débouché privilégié pour l'Allemagne et l'Italie alors que, pour la France et l'Espagne cette zone pèse à peu près autant que l'Afrique.

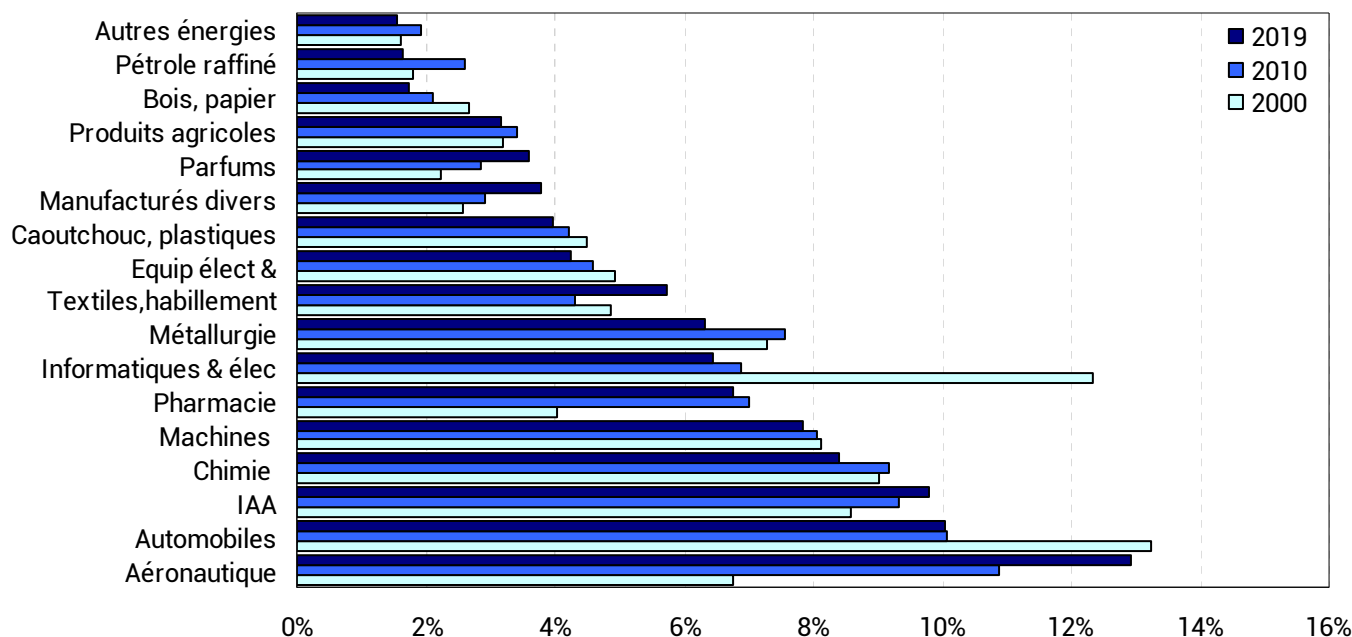
18. POIDS DES ZONES DANS LES EXPORTATIONS DES PRINCIPAUX ÉTATS-MEMBRES DE L'UE



Source : Eurostat (dernières données disponibles novembre 2019 pour la France, l'Espagne et le Royaume-Uni et octobre 2019 pour l'Allemagne et l'Italie).

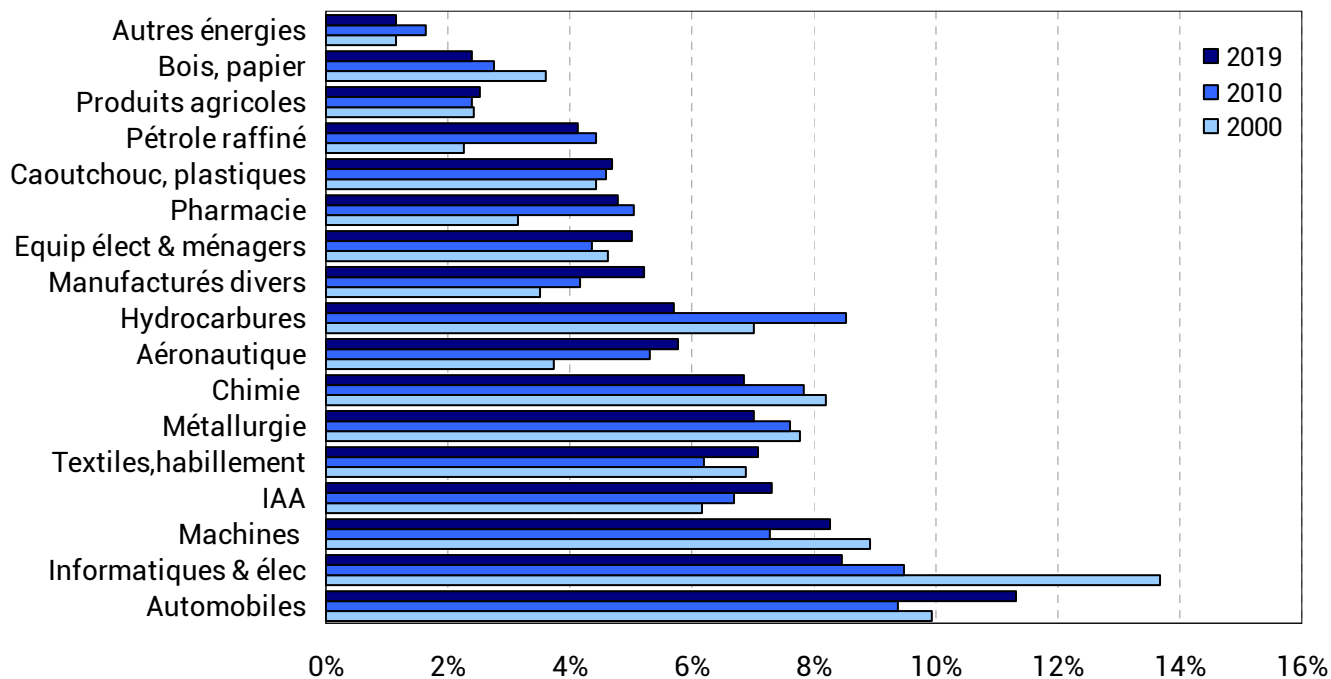
Structure des flux commerciaux de la France (en valeur)

19. POIDS DES DIFFÉRENTS PRODUITS DANS LES EXPORTATIONS FRANÇAISES EN 2000, 2010 ET 2019



Source : DGDDI – données CAF/FAB, hors matériel militaire et hors estimation des données sous le seuil

20. POIDS DES DIFFÉRENTS PRODUITS DANS LES IMPORTATIONS FRANÇAISES EN 2000, 2010 ET 2019



Source : DGDDI – données CAF/FAB, hors matériel militaire et hors estimation des données sous le seuil

Tableaux et graphiques de synthèse

Exportations par produit en milliards d'euros (données brutes)

Produit agrégé	Nomenclature A129		2000		2010		2010/2000	2017	2018	2019	2019		
			valeur	poids	valeur	poids	évol/an	évol/an	évol/an	évol/an	valeur	poids	contribution ⁽⁴⁾
Total FAB yc matériel militaire et sous le seuil			326,8		395,0		1,9%	4,5%	3,9%	3,3%	508,0		
Total FAB hors matériel militaire et sous le seuil			324,3	100,0%	390,0	100,0%	1,9%	4,7%	4,0%	3,0%	496,8	100,0%	3,0
Produits agricoles (=A01Z+A02Z+A03Z)			10,4	3,2%	13,3	3,4%	2,5%	-2,7%	7,4%	5,4%	15,8	3,2%	0,2
Énergie			11,2	3,5%	19,0	4,9%	5,4%	26,1%	16,5%	-12,4%	18,2	3,7%	-0,5
Hydrocarbures	B06Z		0,1	0,0%	1,2	0,3%	25,3%	64,0%	25,3%	23,5%	2,3	0,5%	0,1
Pétrole raffiné	C19Z		5,8	1,8%	10,2	2,6%	5,7%	23,1%	15,8%	-17,4%	8,2	1,7%	-0,4
Autres énergies, extraction, déchets	B05Z	Houille	NS	NS	NS	NS	NS	NS	NS	NS	NS	NS	NS
	B07Z	Minerais métal.	0,1	0,0%	0,1	0,0%	5,1%	60,2%	4,1%	-13,7%	0,1	0,0%	0,0
	B08Z	Div. ind. extract	0,5	0,2%	0,5	0,1%	0,8%	0,1%	2,4%	-2,2%	0,5	0,1%	0,0
	D35A	Électricité	3,0	0,9%	2,1	0,5%	-3,5%	26,2%	45,2%	-24,7%	2,7	0,5%	-0,2
	D35B	Gaz manufacturé	NS	NS	NS	NS	NS	NS	NS	NS	NS	NS	NS
	E37Z	Ordures ménag.	NS	NS	NS	NS	NS	NS	NS	NS	NS	NS	NS
E38Z	Déchets ind.	1,6	0,5%	4,8	1,2%	11,3%	25,7%	1,9%	-8,7%	4,3	0,9%	-0,1	
		5,2	1,6%	7,5	1,9%	3,8%	24,0%	15,6%	-14,4%	7,7	1,5%	-0,3	
Produits manufacturés			299,5	92,4%	354,5	90,9%	1,7%	4,4%	3,4%	3,6%	459,4	92,5%	3,3
Produits des IAA	C10A	Viande	4,3	1,3%	4,3	1,1%	0,1%	3,8%	-1,5%	3,4%	4,6	0,9%	0,0
	C10B	Poisson	0,7	0,2%	0,7	0,2%	-0,8%	2,0%	0,6%	-1,3%	0,9	0,2%	0,0
	C10C	Fruits & légumes	1,3	0,4%	1,7	0,4%	3,1%	5,5%	3,1%	4,2%	2,2	0,4%	0,0
	C10D	Huiles & graisses	0,4	0,1%	1,0	0,3%	9,2%	-5,8%	-4,1%	-2,5%	1,1	0,2%	0,0
	C10E	Produits laitiers	4,2	1,3%	5,6	1,4%	3,0%	6,3%	-1,5%	3,4%	6,7	1,4%	0,0
	C10F	Grains	1,5	0,5%	2,2	0,6%	3,5%	0,9%	-2,9%	-5,3%	2,5	0,5%	0,0
	C10G	Pains & pâtes	0,8	0,2%	1,3	0,3%	5,3%	5,0%	5,3%	6,1%	2,2	0,4%	0,0
	C10H	Alimentaires div.	4,3	1,3%	6,3	1,6%	3,8%	12,0%	-1,5%	-1,6%	8,8	1,8%	0,0
	C10K	Alim. pr Animaux	1,1	0,3%	1,7	0,4%	4,9%	4,5%	0,9%	4,8%	2,3	0,5%	0,0
	C11Z	Boissons	8,9	2,8%	11,2	2,9%	2,3%	6,8%	2,4%	5,0%	17,1	3,4%	0,2
	C12Z	Tabacs manuf.	0,3	0,1%	0,4	0,1%	2,2%	-25,9%	10,6%	-12,2%	0,2	0,0%	0,0
			27,8	8,6%	36,4	9,3%	2,7%	6,2%	0,4%	2,5%	48,6	9,8%	0,2
Produits informatiques, électroniques, optiques	C26A	Composants élec.	9,1	2,8%	7,4	1,9%	-2,0%	-4,7%	10,0%	4,3%	8,6	1,7%	0,1
	C26B	Ordinateurs	10,0	3,1%	3,7	0,9%	-9,5%	12,5%	10,6%	-4,7%	3,6	0,7%	0,0
	C26C	Téléphones	11,7	3,6%	3,8	1,0%	-10,6%	9,5%	0,5%	-15,6%	4,4	0,9%	-0,2
	C26D	Électroniq. GP	2,9	0,9%	1,4	0,3%	-7,2%	4,5%	-8,4%	10,0%	1,3	0,3%	0,0
	C26E	App. de mesure	4,6	1,4%	7,5	1,9%	5,0%	4,3%	-1,5%	13,9%	11,3	2,3%	0,3
	C26F	Équip. Médicaux	0,9	0,3%	2,5	0,7%	11,2%	-3,3%	-3,3%	3,4%	2,1	0,4%	0,0
	C26G	Optique & photo	0,9	0,3%	0,6	0,2%	-3,4%	3,6%	2,5%	3,3%	0,7	0,1%	0,0
		40,0	12,3%	26,9	6,9%	-3,9%	3,0%	2,7%	3,1%	32,0	6,4%	0,2	
Équipements électriques et ménagers	C27A	App. ménagers	2,4	0,7%	1,7	0,4%	-3,0%	0,8%	1,5%	2,6%	2,3	0,5%	0,0
	C27B	Mat. électrique	13,6	4,2%	16,1	4,1%	1,7%	5,1%	2,4%	3,3%	18,8	3,8%	0,1
		16,0	4,9%	17,9	4,6%	1,1%	4,6%	2,3%	3,2%	21,1	4,2%	0,1	
Machines	C28A	Mach. us. général	16,6	5,1%	21,5	5,5%	2,6%	2,3%	1,0%	1,4%	26,4	5,3%	0,1
	C28B	Mach. Agricoles	1,1	0,3%	2,1	0,5%	6,2%	9,6%	7,7%	-0,2%	3,2	0,6%	0,0
	C28C	Mach. Outils	1,2	0,4%	1,0	0,3%	-1,5%	-0,7%	2,1%	6,6%	1,2	0,2%	0,0
	C28D	Mach. us. spécifq	7,4	2,3%	6,8	1,7%	-0,8%	6,7%	1,0%	-0,7%	8,1	1,6%	0,0
		26,3	8,1%	31,4	8,1%	1,8%	3,7%	1,5%	1,0%	38,9	7,8%	0,1	
Véhicules et équipements	C29A	Véhicules	28,6	8,8%	24,8	6,3%	-1,4%	12,7%	7,8%	-0,1%	35,5	7,1%	0,0
	C29B	Équipements auto	14,3	4,4%	14,5	3,7%	0,2%	3,7%	-2,5%	-5,0%	14,4	2,9%	-0,2
		42,9	13,2%	39,3	10,1%	-0,9%	9,6%	4,5%	-1,6%	49,9	10,0%	-0,2	
Aéronautique	C30C		21,9	6,7%	42,4	10,9%	6,9%	-3,7%	3,0%	11,9%	64,2	12,9%	1,4
Navires et bateaux	C30A		2,3	0,7%	2,1	0,5%	-1,1%	-25,6%	68,0%	-9,0%	2,9	0,6%	-0,1
Autres matériels de transports	C30B	Trains	0,8	0,2%	0,9	0,2%	1,5%	-33,8%	55,4%	-12,8%	0,8	0,2%	0,0
	C30E	Cycles & motos	0,7	0,2%	0,7	0,2%	-0,9%	1,5%	8,2%	0,1%	0,9	0,2%	0,0
			1,5	0,5%	1,6	0,4%	0,4%	-16,3%	27,1%	-6,2%	1,7	0,3%	0,0
Textiles/habillement/cuir	C13Z	Textile	6,9	2,1%	4,1	1,0%	-5,2%	-0,9%	3,8%	3,1%	4,5	0,9%	0,0
	C14Z	Habillement	5,9	1,8%	7,5	1,9%	2,4%	4,7%	7,6%	5,9%	11,6	2,3%	0,1
	C15Z	Cuir & chaussures	3,0	0,9%	5,2	1,3%	5,9%	7,8%	10,6%	13,2%	12,3	2,5%	0,3
		15,8	4,9%	16,8	4,3%	0,6%	4,9%	8,1%	8,5%	28,5	5,7%	0,5	
Bois/papier/carton	C16Z	Bois, articles bois	2,0	0,6%	1,7	0,4%	-1,1%	4,4%	3,3%	0,5%	2,3	0,5%	0,0
	C17A	Papier & cartons	4,5	1,4%	4,4	1,1%	-0,1%	2,1%	4,4%	-7,9%	4,0	0,8%	-0,1
	C17B	Art. papier carton	2,2	0,7%	1,9	0,5%	-1,3%	1,6%	3,5%	4,1%	2,3	0,5%	0,0
	C18Z	Impress & reprod	0,0	0,0%	0,1	0,0%	12,4%	-12,2%	-83,4%	3,8%	0,0	0,0%	0,0
		8,7	2,7%	8,2	2,1%	-0,6%	2,4%	3,0%	-2,7%	8,7	1,7%	0,0	
Chimie	C20A	Chimie de base	19,7	6,1%	23,5	6,0%	1,8%	8,2%	0,6%	-2,0%	23,8	4,8%	-0,1
	C20C	Spécialités chimiq.	9,6	3,0%	12,4	3,2%	2,5%	8,7%	3,1%	2,4%	18,0	3,6%	0,1
		29,3	9,0%	35,8	9,2%	2,0%	8,4%	1,7%	-0,2%	41,8	8,4%	0,0	
Parfums et cosmétiques	C20B		7,2	2,2%	11,1	2,8%	4,4%	10,8%	6,7%	8,8%	17,8	3,6%	0,3
Produits pharmaceutique	C21Z		13,1	4,0%	27,3	7,0%	7,7%	1,2%	2,8%	10,4%	33,6	6,8%	0,7
Plastiques et caoutchouc	C22A	Caoutchouc	4,1	1,3%	4,9	1,3%	1,8%	2,7%	0,9%	1,2%	4,8	1,0%	0,0
	C22B	Plastique	5,3	1,6%	6,9	1,8%	2,6%	5,7%	2,3%	1,7%	9,3	1,9%	0,0
	C23A	Verre	2,8	0,9%	2,5	0,6%	-1,0%	3,4%	1,1%	1,2%	2,9	0,6%	0,0
	C23B	Mat. de construct	2,4	0,8%	2,2	0,6%	-1,0%	2,0%	5,7%	-1,0%	2,6	0,5%	0,0
		14,6	4,5%	16,5	4,2%	1,2%	4,1%	2,2%	1,1%	19,7	4,0%	0,0	
Produits de la métallurgie	C24A	Sidérurgie	9,9	3,0%	12,6	3,2%	2,5%	19,3%	3,7%	-7,9%	12,3	2,5%	-0,2
	C24B	Métaux non ferr.	5,3	1,6%	6,8	1,7%	2,6%	12,4%	-0,7%	0,9%	7,9	1,6%	0,0
	C24C	Fonderie	0,3	0,1%	0,7	0,2%	9,1%	-8,2%	11,6%	-4,7%	0,5	0,1%	0,0
	C25A	Métal construct.	0,7	0,2%	0,8	0,2%	1,9%	1,9%	10,0%	-8,7%	0,7	0,2%	0,0
	C25B	Chaudronnerie	0,7	0,2%	0,8	0,2%	1,2%	-3,1%	-2,1%	-3,4%	0,6	0,1%	0,0
	C25C	Armes, munitions	0,3	0,1%	0,3	0,1%	-0,3%	-24,8%	9,7%	-1,9%	0,1	0,0%	0,0
	C25E	Quincaillerie	6,4	2,0%	7,4	1,9%	1,4%	7,0%	4,3%	2,2%	9,2	1,8%	0,0
		23,6	7,3%	29,5	7,6%	2,3%	12,5%	2,9%	-2,8%	31,4	6,3%	-0,2	
Produits manufacturés divers	C31Z	Meubles	2,3	0,7%	1,8	0,4%	-2,8%	3,1%	0,6%	1,6%	2,1	0,4%	0,0
	C32A	Joaillerie, bijoux	1,2	0,4%	2,3	0,6%	6,4%	3,7%	11,3%	12,8%	7,4	1,5%	0,2
	C32B	Instr. Médicaux	2,5	0,8%	4,9	1,3%	7,1%	1,5%	5,8%	9,8%	5,9	1,2%	0,1
	C32C	Sport, jeux, jouets	2,3	0,7%	2,3	0,6%	0,3%	2,7%	-1,6%	-0,5%	3,4	0,7%	0,0
		8,3	2,6%	11,3	2,9%	3,1%	2,7%	5,5%	7,9%	18,8	3,8%	0,3	
Autres produits			3,3	1,0%	3,2	0,8%	-0,4%	-12,0%	-3,3%	6,3%	3,4	0,7%	0,0

Importations par produit en milliards d'euros (données brutes)

Produit agrégé	Nomenclature A129		2000		2010		2010/2000	2017	2018	2019	2019		
			valeur	poids	valeur	poids	évol/an	évol/an	évol/an	évol/an	valeur	poids	contribution ⁽⁴⁾
Total FAB yc matériel militaire et sous le seuil			331,4		447,5		3,0%	6,8%	4,3%	2,2%	566,9		
Total CAF hors matériel militaire et sous le seuil			337,9	100,0%	459,2	100,0%	3,1%	6,8%	4,4%	2,1%	575,7	100,0%	2,4
Produits agricoles	(=A01Z+A02Z+A03Z)		8,2	2,4%	11,1	2,4%	3,0%	2,6%	-2,7%	3,0%	14,5	2,5%	0,1
Énergie			35,3	10,4%	67,0	14,6%	6,6%	24,6%	16,4%	-5,1%	63,0	10,9%	-0,7
Hydrocarbures	B06Z		23,7	7,0%	39,2	8,5%	5,2%	25,1%	17,8%	-10,6%	32,8	5,7%	-0,8
Pétrole raffiné	C19Z		7,6	2,3%	20,3	4,4%	10,3%	19,2%	22,9%	3,3%	23,7	4,1%	0,2
Autres énergies, extraction, déchets	B05Z	Houille	0,9	0,3%	2,0	0,4%	8,5%	77,7%	-9,6%	-15,3%	1,5	0,3%	-0,1
	B07Z	Minerais métal.	1,0	0,3%	1,8	0,4%	5,7%	55,2%	3,7%	11,7%	1,9	0,3%	0,0
	B08Z	Div. ind. extract	0,7	0,2%	0,8	0,2%	1,9%	7,7%	2,8%	0,0%	0,8	0,1%	0,0
	D35A	Electricité	0,3	0,1%	1,1	0,2%	15,4%	30,9%	-35,3%	-7,6%	0,7	0,1%	0,0
	D35B	Gaz manufacturé	NS	NS	NS	NS	NS	NS	NS	NS	NS	NS	NS
	E37Z	Ordures ménag.	NS	NS	NS	NS	NS	NS	NS	NS	NS	NS	NS
E38Z	Déchets ind.	1,0	0,3%	1,8	0,4%	5,9%	18,6%	5,0%	-8,6%	1,6	0,3%	0,0	
			3,9	1,1%	7,5	1,6%	6,8%	38,9%	-5,9%	-4,1%	6,5	1,1%	-0,1
Produits manufacturés			290,6	86,0%	377,5	82,2%	2,6%	5,2%	3,2%	3,1%	495,0	86,0%	3,1
Produits des IAA	C10A	Viande	3,5	1,0%	4,8	1,1%	3,4%	6,1%	2,4%	2,3%	5,9	1,0%	0,0
	C10B	Poisson	2,3	0,7%	3,2	0,7%	3,3%	8,7%	-1,9%	-0,3%	4,2	0,7%	0,0
	C10C	Fruits & légumes	2,4	0,7%	3,7	0,8%	4,6%	4,9%	1,1%	-1,6%	5,0	0,9%	0,0
	C10D	Huiles & graisses	1,9	0,6%	3,1	0,7%	4,9%	-0,2%	-3,6%	3,5%	3,4	0,6%	0,0
	C10E	Produits laitiers	2,2	0,7%	2,7	0,6%	2,0%	22,8%	3,3%	-0,1%	4,1	0,7%	0,0
	C10F	Grains	0,9	0,3%	1,3	0,3%	3,9%	3,1%	0,8%	4,5%	1,8	0,3%	0,0
	C10G	Pains & pâtes	1,0	0,3%	1,6	0,4%	4,7%	3,9%	0,7%	5,7%	2,5	0,4%	0,0
	C10H	Alimentaires div.	3,1	0,9%	5,4	1,2%	5,9%	6,4%	0,4%	1,8%	8,8	1,5%	0,0
	C10K	Alim. pr Animaux	0,4	0,1%	0,7	0,2%	5,4%	6,2%	1,8%	4,6%	1,1	0,2%	0,0
	C11Z	Boissons	1,7	0,5%	2,6	0,6%	4,5%	6,3%	8,7%	-1,3%	3,9	0,7%	0,0
	C12Z	Tabacs manuf.	1,5	0,4%	1,6	0,3%	0,9%	-7,6%	-10,2%	3,0%	1,5	0,3%	0,0
				20,8	6,2%	30,7	6,7%	4,0%	6,2%	0,8%	1,3%	42,1	7,3%
Produits informatiques, électroniques, optiques	C26A	Composants élec.	10,7	3,2%	7,6	1,7%	-3,4%	-8,5%	9,1%	-0,8%	5,9	1,0%	0,0
	C26B	Ordinateurs	15,9	4,7%	10,6	2,3%	-4,0%	10,5%	-2,0%	0,7%	11,8	2,1%	0,0
	C26C	Téléphones	6,9	2,0%	8,1	1,8%	1,7%	8,7%	-2,3%	-2,3%	11,8	2,1%	-0,1
	C26D	Electroniq. GP	4,8	1,4%	6,3	1,4%	2,7%	-0,9%	3,7%	2,5%	5,2	0,9%	0,0
	C26E	App. de mesure	5,3	1,6%	6,9	1,5%	2,8%	5,9%	5,3%	9,9%	10,2	1,8%	0,2
	C26F	Equip. Médicaux	1,1	0,3%	2,5	0,6%	9,0%	-5,2%	2,5%	10,5%	2,4	0,4%	0,0
C26G	Optique & photo	1,5	0,4%	1,4	0,3%	-0,7%	1,3%	-0,6%	11,1%	1,3	0,2%	0,0	
			46,2	13,7%	43,4	9,5%	-0,6%	4,3%	1,5%	2,5%	48,7	8,5%	0,2
Équipements électriques et ménagers	C27A	App. ménagers	3,1	0,9%	4,7	1,0%	4,2%	6,1%	2,3%	7,3%	6,7	1,2%	0,1
	C27B	Mat. électrique	12,5	3,7%	15,3	3,3%	2,0%	8,3%	6,5%	3,1%	22,3	3,9%	0,1
			15,7	4,6%	20,1	4,4%	2,5%	7,8%	5,6%	4,0%	29,0	5,0%	0,2
Machines	C28A	Mach. us. général	17,6	5,2%	23,2	5,1%	2,8%	5,6%	4,8%	3,8%	32,1	5,6%	0,2
	C28B	Mach. Agricoles	2,4	0,7%	2,7	0,6%	1,1%	4,9%	12,4%	12,5%	4,5	0,8%	0,1
	C28C	Mach. Outils	2,2	0,6%	1,3	0,3%	-5,0%	3,2%	9,7%	6,5%	2,2	0,4%	0,0
	C28D	Mach. us. spécifq	7,9	2,3%	6,3	1,4%	-2,3%	8,7%	8,2%	3,6%	8,7	1,5%	0,1
			30,1	8,9%	33,5	7,3%	1,1%	6,0%	6,3%	4,7%	47,6	8,3%	0,4
Véhicules et équipements	C29A	Véhicules	25,3	7,5%	31,8	6,9%	2,3%	7,2%	6,9%	4,8%	47,3	8,2%	0,4
	C29B	Equipements auto	8,3	2,4%	11,2	2,4%	3,1%	10,4%	9,8%	1,2%	17,8	3,1%	0,0
			33,5	9,9%	43,0	9,4%	2,5%	8,0%	7,7%	3,8%	65,2	11,3%	0,5
Aéronautique	C30C		12,7	3,7%	24,3	5,3%	6,8%	-8,8%	-5,9%	10,2%	33,2	5,8%	0,6
Navires et bateaux	C30A		0,6	0,2%	1,2	0,3%	7,7%	-12,2%	-1,7%	28,2%	1,1	0,2%	0,0
Autres matériels de transports	C30B	Trains	0,4	0,1%	0,4	0,1%	1,2%	4,9%	5,1%	3,3%	0,7	0,1%	0,0
	C30E	Cycles & motos	1,5	0,4%	2,1	0,5%	3,2%	14,5%	4,5%	7,6%	3,1	0,5%	0,0
			1,9	0,6%	2,5	0,5%	2,5%	12,6%	4,6%	6,8%	3,8	0,7%	0,0
Textiles/habillement/cuir	C13Z	Textile	6,4	1,9%	5,4	1,2%	-1,8%	3,0%	2,2%	1,2%	6,1	1,1%	0,0
	C14Z	Habillement	12,2	3,6%	16,2	3,5%	2,9%	2,3%	3,7%	3,7%	22,4	3,9%	0,2
	C15Z	Cuir & chaussures	4,6	1,4%	6,9	1,5%	4,1%	5,9%	3,8%	6,1%	12,3	2,1%	0,1
			23,3	6,9%	28,5	6,2%	2,0%	3,5%	3,5%	4,0%	40,8	7,1%	0,3
Bois/papier/carton	C16Z	Bois, articles bois	2,8	0,8%	3,7	0,8%	2,8%	7,0%	4,7%	2,6%	4,2	0,7%	0,0
	C17A	Papier & cartons	6,7	2,0%	5,6	1,2%	-1,7%	3,0%	6,8%	-6,1%	5,3	0,9%	-0,1
	C17B	Art. papier carton	2,7	0,8%	3,3	0,7%	2,1%	2,5%	2,8%	6,6%	4,2	0,7%	0,1
	C18Z	Impress & reprod	0,0	0,0%	0,0	0,0%	0,5%	-9,8%	-8,7%	-4,9%	0,0	0,0%	0,0
			12,2	3,6%	12,7	2,8%	0,4%	4,0%	5,0%	0,1%	13,7	2,4%	0,0
Chimie	C20A	Chimie de base	18,5	5,5%	25,0	5,4%	3,0%	8,7%	4,3%	-3,7%	25,1	4,4%	-0,2
	C20C	Spécialités chimiq.	9,2	2,7%	10,9	2,4%	1,8%	6,1%	0,4%	0,3%	14,4	2,5%	0,0
			27,7	8,2%	35,9	7,8%	2,6%	7,8%	2,9%	-2,3%	39,5	6,9%	-0,2
Parfums et cosmétiques	C20B		2,4	0,7%	3,4	0,7%	3,5%	6,0%	5,0%	5,0%	5,3	0,9%	0,1
Produits pharmaceutiques	C21Z		10,7	3,2%	23,2	5,0%	8,1%	3,6%	-1,0%	5,6%	27,5	4,8%	0,3
Plastiques et caoutchouc	C22A	Caoutchouc	2,7	0,8%	4,6	1,0%	5,5%	6,9%	4,7%	-1,4%	5,7	1,0%	0,0
	C22B	Plastique	7,1	2,1%	9,9	2,2%	3,4%	5,3%	2,5%	2,3%	13,5	2,3%	0,1
	C23A	Verre	2,2	0,6%	2,6	0,6%	1,7%	5,5%	5,2%	1,9%	3,3	0,6%	0,0
	C23B	Mat. de construct	3,1	0,9%	4,0	0,9%	2,8%	7,1%	1,7%	3,6%	4,7	0,8%	0,0
			15,0	4,4%	21,0	4,6%	3,5%	6,0%	3,1%	1,7%	27,1	4,7%	0,1
Produits de la métallurgie	C24A	Sidérurgie	9,5	2,8%	12,1	2,6%	2,4%	22,6%	7,8%	-7,3%	12,6	2,2%	-0,2
	C24B	Métaux non ferr.	8,3	2,5%	10,5	2,3%	2,4%	11,7%	2,5%	-1,0%	11,2	2,0%	0,0
	C24C	Fonderie	0,1	0,0%	0,2	0,0%	2,7%	6,3%	-4,9%	8,4%	0,2	0,0%	0,0
	C25A	Métal construct.	0,9	0,3%	1,6	0,4%	6,7%	11,1%	11,6%	0,4%	2,3	0,4%	0,0
	C25B	Chaudronnerie	0,6	0,2%	0,9	0,2%	4,6%	14,5%	-1,2%	-3,6%	1,0	0,2%	0,0
	C25C	Armes, munitions	0,1	0,0%	0,1	0,0%	6,1%	2,5%	-5,7%	1,5%	0,2	0,0%	0,0
	C25E	Quincaillerie	6,8	2,0%	9,5	2,1%	3,4%	6,0%	6,5%	3,4%	13,0	2,3%	0,1
			26,2	7,8%	34,9	7,6%	2,9%	13,1%	5,7%	-1,7%	40,4	7,0%	-0,1
Produits manufacturés divers	C31Z	Meubles	3,8	1,1%	5,9	1,3%	4,3%	6,0%	4,9%	4,7%	7,7	1,3%	0,1
	C32A	Joallerie, bijoux	1,6	0,5%	2,7	0,6%	5,0%	1,1%	7,2%	8,0%	6,8	1,2%	0,1
	C32B	Instr. Médicaux	2,8	0,8%	6,4	1,4%	8,7%	2,8%	1,6%	7,6%	9,2	1,6%	0,1
	C32C	Sport, jeux, jouets	3,5	1,0%	4,1	0,9%	1,6%	5,7%	-0,5%	4,7%	6,3	1,1%	0,1
			11,8	3,5%	19,1	4,2%	4,9%	3,8%	3,2%	6,3%	30,0	5,2%	0,4
Autres produits			3,6	1,1%	3,7	0,8%	0,1%	-0,9%	-1,8%	-2,7%	3,2	0,5%	0,0

Soldes par produit en milliards d'euros (données brutes)

Produit agrégés	Nomenclature A129	Solde		Variation annuelle des soldes entre				Solde
		2000	2010	2000 et 2010	2016 et 2017	2017 et 2018	2018 et 2019	2019
Total FAB/FAB Y compris matériel militaire et sous le seuil		-4,6	-52,4	-4,8	-13,6	-4,5	3,9	-58,9
Total CAF/FAB hors matériel militaire et sous le seuil		-13,6	-69,2	-5,6	-13,6	-5,4	2,7	-78,9
Produits agricoles (=A01Z+A02Z+A03Z)		2,2	2,3	0,0	-0,7	1,4	0,4	1,3
Énergie		-24,1	-48,0	-2,4	-7,6	-6,4	0,8	-44,8
Hydrocarbures B06Z		-23,6	-38,0	-1,4	-5,7	-5,2	4,3	-30,4
Pétrole raffiné C19Z		-1,8	-10,1	-0,8	-1,4	-2,9	-2,5	-15,5
Autres énergies, extraction, déchets	B05Z Houille	-0,9	-2,0	-0,1	-0,8	0,2	0,3	-1,4
	B07Z Minerais métal.	-1,0	-1,7	-0,1	-0,5	-0,1	-0,2	-1,8
	B08Z Div. ind. extract	-0,2	-0,3	0,0	-0,1	0,0	0,0	-0,3
	D35A Électricité	2,8	1,1	-0,2	0,2	1,5	-0,8	2,0
	D35B Gaz manufacturé	0,0	0,0	0,0	0,0	0,0	0,0	0,0
	E37Z Ordures ménag.	0,0	0,0	0,0	0,0	0,0	0,0	0,0
	E38Z Déchets ind.	0,6	3,0	0,2	0,7	0,0	-0,2	2,6
		1,3	0,0	-0,1	-0,5	1,6	-1,0	1,1
Produits manufacturés		8,8	-23,0	-3,2	-4,9	-0,4	1,2	-35,5
Produits des IAA	C10A Viande	0,8	-0,6	-0,1	-0,2	-0,2	0,0	-1,3
	C10B Poisson	-1,6	-2,5	-0,1	-0,3	0,1	0,0	-3,2
	C10C Fruits & légumes	-1,1	-2,0	-0,1	-0,1	0,0	0,2	-2,8
	C10D Huiles & graisses	-1,5	-2,1	-0,1	-0,1	0,1	-0,1	-2,3
	C10E Produits laitiers	1,9	2,9	0,1	-0,3	-0,2	0,2	2,7
	C10F Grains	0,7	0,9	0,0	0,0	-0,1	-0,2	0,6
	C10G Pains & pâtes	-0,3	-0,3	0,0	0,0	0,1	0,0	-0,3
	C10H Alimentaires div.	1,3	0,8	0,0	0,5	-0,2	-0,3	0,0
	C10K Alim. pr Animaux	0,7	1,0	0,0	0,0	0,0	0,1	1,2
	C11Z Boissons	7,3	8,6	0,1	0,8	0,1	0,9	13,2
	C12Z Tabacs manuf.	-1,1	-1,2	0,0	0,1	0,2	-0,1	-1,4
			7,1	5,6	-0,1	0,3	-0,2	0,6
Produits informatiques, électroniques, optiques	C26A Composants élec.	-1,6	-0,1	0,1	0,1	0,3	0,4	2,7
	C26B Ordinateurs	-6,0	-6,9	-0,1	-0,8	0,6	-0,3	-8,3
	C26C Téléphones	4,8	-4,3	-0,9	-0,5	0,3	-0,5	-7,4
	C26D Électroniq. GP	-2,0	-5,0	-0,3	0,1	-0,3	0,0	-3,9
	C26E App. de mesure	-0,7	0,5	0,1	-0,1	-0,6	0,5	1,1
	C26F Equip. Médicaux	-0,2	0,0	0,0	0,0	-0,1	-0,2	-0,4
	C26G Optique & photo	-0,6	-0,8	0,0	0,0	0,0	-0,1	-0,6
		-6,2	-16,6	-1,0	-1,1	0,1	-0,2	-16,8
Équipements électriques et ménagers	C27A App. ménagers	-0,8	-3,0	-0,2	-0,3	-0,1	-0,4	-4,4
	C27B Mat. électrique	1,1	0,8	0,0	-0,7	-0,9	-0,1	-3,4
		0,3	-2,2	-0,2	-1,0	-1,0	-0,5	-7,9
Machines	C28A Mach. us. général	-0,9	-1,7	-0,1	-1,0	-1,2	-0,8	-5,7
	C28B Mach. Agricoles	-1,3	-0,6	0,1	0,1	-0,2	-0,5	-1,3
	C28C Mach. Outils	-1,0	-0,2	0,1	-0,1	-0,2	-0,1	-1,0
	C28D Mach. us. spécifq	-0,6	0,5	0,1	-0,1	-0,6	-0,4	-0,7
			-3,8	-2,1	0,2	-1,1	-2,1	-1,7
Véhicules et équipement	C29A Véhicules	3,3	-7,0	-1,0	0,9	-0,4	-2,2	-11,9
	C29B Equipements auto	6,0	3,3	-0,3	-0,9	-2,0	-1,0	-3,4
		9,4	-3,7	-1,3	-0,1	-2,3	-3,2	-15,3
Aéronautique		9,2	18,1	0,9	0,9	3,6	3,8	31,0
Navires et bateaux C30A		1,8	0,9	-0,1	-0,5	1,3	-0,5	1,8
Autres matériels de transports	C30B Trains	0,4	0,5	0,0	-0,3	0,3	-0,1	0,1
	C30E Cycles & motos	-0,8	-1,4	-0,1	-0,3	-0,1	-0,2	-2,2
			-0,4	-1,0	-0,1	-0,7	0,2	-0,4
Textiles/habillement/cuir	C13Z Textile	0,5	-1,3	-0,2	-0,2	0,0	0,1	-1,6
	C14Z Habillement	-6,3	-8,7	-0,2	0,0	0,0	-0,1	-10,7
	C15Z Cuir & chaussures	-1,7	-1,7	0,0	0,1	0,6	0,7	0,0
		-7,5	-11,7	-0,4	-0,1	0,6	0,7	-12,4
Bois/papier/carton	C16Z Bois, articles bois	-0,9	-2,0	-0,1	-0,2	-0,1	-0,1	-1,9
	C17A Papier & cartons	-2,2	-1,2	0,1	-0,1	-0,2	0,0	-1,3
	C17B Art. papier carton	-0,4	-1,3	-0,1	-0,1	0,0	-0,2	-1,9
	C18Z Impress & reprod	0,0	0,0	0,0	0,0	-0,1	0,0	0,0
			-3,6	-4,5	-0,1	-0,3	-0,4	-0,3
Chimie	C20A Chimie de base	1,1	-1,5	-0,3	-0,2	-0,9	0,5	-1,4
	C20C Spécialités chimiq.	0,5	1,4	0,1	0,5	0,5	0,4	3,6
		1,6	-0,1	-0,2	0,4	-0,5	0,8	2,3
Parfums et cosmétiques C20B		4,8	7,7	0,3	1,2	0,8	1,2	12,5
Produits pharmaceutiques C21Z		2,4	4,1	0,2	-0,6	1,1	1,7	6,1
Plastiques et caoutchouc	C22A Caoutchouc	1,5	0,3	-0,1	-0,2	-0,2	0,1	-0,8
	C22B Plastique	-1,8	-3,0	-0,1	-0,2	-0,1	-0,2	-4,1
	C23A Verre	0,6	0,0	-0,1	-0,1	-0,1	0,0	-0,4
	C23B Mat. de construct	-0,6	-1,8	-0,1	-0,2	0,1	-0,2	-2,0
		-0,3	-4,5	-0,4	-0,7	-0,4	-0,2	-7,4
Produits de la métallurgie	C24A Sidérurgie	0,3	0,6	0,0	-0,2	-0,5	-0,1	-0,2
	C24B Métaux non ferr.	-3,0	-3,7	-0,1	-0,3	-0,3	0,2	-3,4
	C24C Fonderie	0,2	0,6	0,0	-0,1	0,1	0,0	0,3
	C25A Métal construct.	-0,2	-0,8	-0,1	-0,2	-0,2	-0,1	-1,6
	C25B Chaudronnerie	0,2	-0,1	0,0	-0,1	0,0	0,0	-0,3
	C25C Armes, munitions	0,2	0,1	0,0	0,0	0,0	0,0	-0,1
	C25E Quincaillerie	-0,3	-2,1	-0,2	-0,1	-0,4	-0,2	-3,8
			-2,7	-5,4	-0,3	-1,0	-1,3	-0,2
Produits manufacturés divers	C31Z Meubles	-1,5	-4,1	-0,3	-0,3	-0,3	-0,3	-5,5
	C32A Joaillerie, bijoux	-0,4	-0,4	0,0	0,1	0,2	0,3	0,6
	C32B Instr. Médicaux	-0,3	-1,5	-0,1	-0,2	0,2	-0,1	-3,3
	C32C Sport, jeux, jouets	-1,3	-1,8	-0,1	-0,2	0,0	-0,3	-2,8
		-3,5	-7,7	-0,4	-0,6	0,0	-0,4	-11,1
Autres produits		-0,3	-0,5	0,0	-0,4	0,0	0,3	0,2

Exportations par zone géographique en milliards d'euros (données brutes)

	2000		2010		2010/2000	2017	2018	2019	2019		
	valeur	poids	valeur	poids	evol/an	evol/an	evol/an	evol/an	valeur	poids	contribution ^(*)
Total FAB y compris matériel militaire et sous le seuil	326,8	100,8%	395,0	101,3%	1,9%	4,5%	3,9%	3,3%	508,0	102,3%	3,3
Total FAB hors matériel militaire et sous le seuil	324,3	100,0%	390,0	100,0%	1,9%	4,7%	4,0%	3,0%	496,8	100,0%	3,0
Union européenne	214,1	66,0%	239,6	61,4%	1,1%	3,5%	4,6%	1,8%	291,6	58,7%	1,1
- dont Allemagne	48,9	15,1%	63,9	16,4%	2,7%	-3,8%	2,8%	-1,0%	70,1	14,1%	-0,1
- dont Espagne	31,4	9,7%	29,2	7,5%	-0,7%	7,2%	5,7%	-0,9%	37,3	7,5%	-0,1
- dont Italie	29,1	9,0%	31,6	8,1%	0,8%	8,9%	2,9%	3,7%	37,6	7,6%	0,3
- dont Royaume-Uni	32,3	10,0%	26,3	6,7%	-2,0%	-0,5%	4,8%	3,2%	33,7	6,8%	0,2
Pays tiers	110,2	34,0%	150,4	38,6%	3,2%	6,6%	3,1%	4,8%	205,2	41,3%	1,9
- Europe hors UE	19,2	5,9%	28,0	7,2%	3,9%	3,6%	-1,5%	7,1%	34,8	7,0%	0,5
- Amérique	38,6	11,9%	35,4	9,1%	-0,9%	1,7%	10,6%	8,5%	59,0	11,9%	1,0
- dont Etats-Unis	28,0	8,6%	22,1	5,7%	-2,3%	4,0%	12,8%	9,7%	42,1	8,5%	0,8
- Asie	24,4	7,5%	43,1	11,1%	5,9%	14,0%	3,6%	2,5%	68,1	13,7%	0,3
- dont Chine	3,3	1,0%	11,0	2,8%	12,9%	17,8%	10,6%	0,5%	20,9	4,2%	0,0
- Afrique	18,3	5,6%	26,6	6,8%	3,8%	-0,3%	-2,7%	4,5%	25,9	5,2%	0,2
- Proche et Moyen-Orient	7,9	2,4%	14,9	3,8%	6,6%	8,9%	-5,3%	1,6%	14,8	3,0%	0,0

Importations par zone géographique en milliards d'euros (données brutes)

	2000		2010		2010/2000	2017	2018	2019	2019		
	valeur	poids	valeur	poids	evol/an	evol/an	evol/an	evol/an	valeur	poids	contribution ^(*)
Total FAB y compris matériel militaire et sous le seuil	331,4	98,1%	447,5	97,4%	3,0%	6,8%	4,3%	2,2%	566,9	114,1%	2,1
Total CAF hors matériel militaire	337,9	100,0%	459,2	100,0%	3,1%	6,8%	4,4%	2,1%	575,7	115,9%	2,1
Union européenne	207,9	61,5%	270,8	59,0%	2,7%	6,1%	2,5%	0,8%	324,1	65,2%	0,4
- dont Allemagne	55,3	16,4%	80,1	17,4%	3,8%	0,3%	0,7%	-2,0%	85,0	17,1%	-0,3
- dont Espagne	22,9	6,8%	28,5	6,2%	2,2%	7,7%	3,5%	1,9%	37,1	7,5%	0,1
- dont Italie	30,1	8,9%	34,8	7,6%	1,5%	9,2%	1,8%	1,4%	43,5	8,7%	0,1
- dont Royaume-Uni	27,0	8,0%	20,1	4,4%	-2,9%	5,6%	-5,3%	2,9%	21,2	4,3%	0,1
Pays tiers	129,6	38,4%	188,4	41,0%	3,8%	7,9%	7,1%	3,9%	251,6	50,6%	1,7
- Europe hors UE	23,7	7,0%	39,7	8,6%	5,3%	13,2%	6,5%	-1,6%	41,8	8,4%	-0,1
- Amérique	37,5	11,1%	37,9	8,2%	0,1%	0,1%	2,0%	5,6%	52,1	10,5%	0,5
- dont Etats-Unis	29,4	8,7%	26,7	5,8%	-0,9%	-1,9%	3,0%	7,6%	39,4	7,9%	0,5
- Asie	42,1	12,5%	71,4	15,6%	5,4%	7,3%	4,8%	5,4%	103,7	20,9%	0,9
- dont Chine	10,5	3,1%	37,5	8,2%	13,5%	6,5%	2,9%	4,8%	53,8	10,8%	0,4
- Afrique	13,6	4,0%	23,7	5,2%	5,7%	12,6%	16,5%	-1,0%	26,2	5,3%	0,0
- Proche et Moyen-Orient	8,5	2,5%	8,1	1,8%	-0,4%	22,1%	19,7%	-5,2%	11,8	2,4%	-0,1

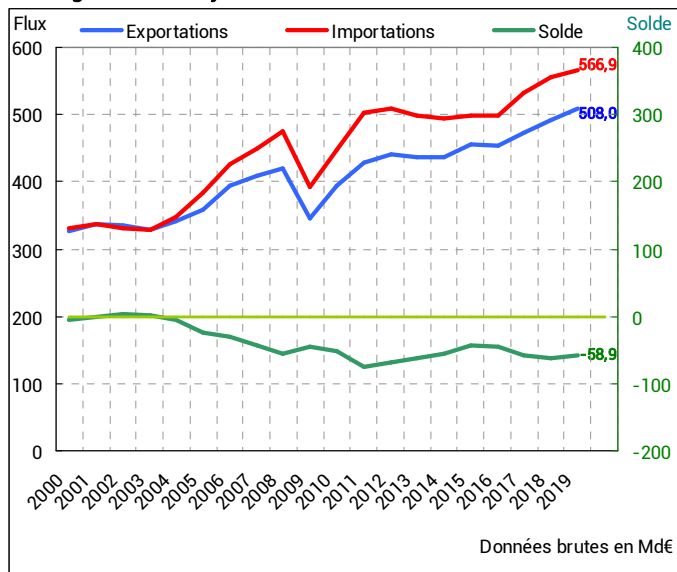
Soldes par zone géographique en milliards d'euros (données brutes)

	Solde		Variation annuelle des soldes entre				Solde
	2000	2010	2000 et 2010	2016 et 2017	2017 et 2018	2018 et 2019	2019
Total FAB/FAB y compris matériel militaire et sous le seuil	-4,6	-52,4	-4,8	7,7	-13,6	-4,5	-58,9
Total CAF/FAB hors matériel militaire et sous le seuil	-13,6	-69,2	-5,6	6,7	-13,6	-5,4	-78,9
Union européenne	6,2	-31,2	-3,7	0,2	-8,8	4,7	-32,5
- dont Allemagne	-6,4	-16,2	-1,0	1,9	-3,0	1,4	-14,9
- dont Espagne	8,5	0,7	-0,8	-0,1	-0,1	0,8	0,2
- dont Italie	-1,0	-3,3	-0,2	-2,9	-0,7	0,3	-5,9
- dont Royaume-Uni	5,2	6,2	0,1	4,5	-1,3	2,7	12,5
Pays tiers	-19,4	-38,0	-1,9	6,6	-4,8	-10,1	-46,4
- Europe hors UE	-4,5	-11,7	-0,7	8,3	-3,5	-3,1	-7,0
- Amérique	1,1	-2,5	-0,4	2,5	0,8	4,2	6,9
- dont Etats-Unis	-1,3	-4,6	-0,3	1,0	2,0	3,3	2,7
- Asie	-17,7	-28,3	-1,1	-3,0	1,5	-2,2	-35,7
- dont Chine	-7,3	-26,5	-1,9	-4,3	-0,2	0,5	-32,9
- Afrique	4,6	2,9	-0,2	2,5	-2,6	-4,4	-0,3
- Proche et Moyen-Orient	-0,6	6,8	0,7	-1,2	-0,6	-2,9	3,0

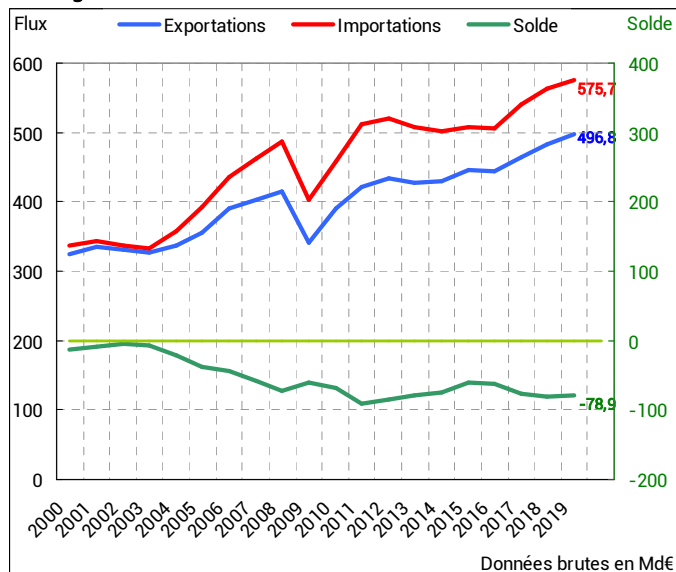
(*) Définition : L'évolution des exportations (respectivement des importations) peut être décomposée en la somme des contributions de ses différentes composantes (produits ou zones géographiques). La contribution d'une composante (un produit ou une zone géographique) aux exportations (respectivement aux importations) est égale au produit du taux de croissance de cette composante par son poids dans l'agrégat à la période précédente

PRODUITS

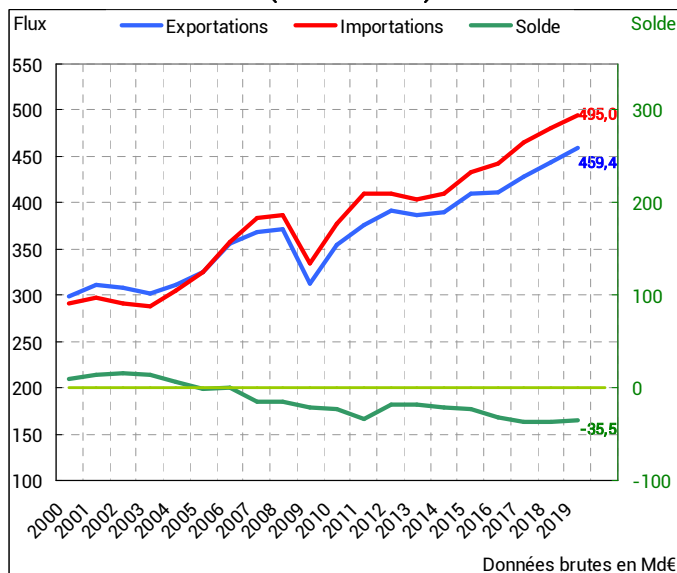
Échanges FAB-FAB y.c. matériel militaire et données sous le seuil



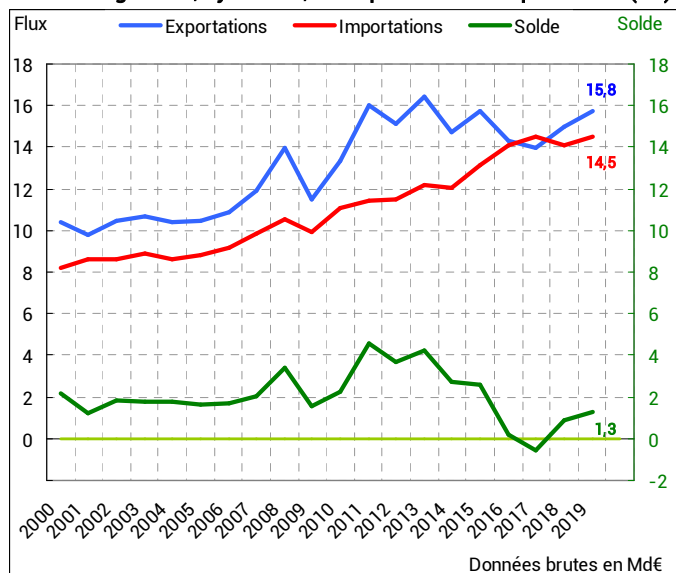
Echanges CAF-FAB hors matériel militaire et données sous le seuil



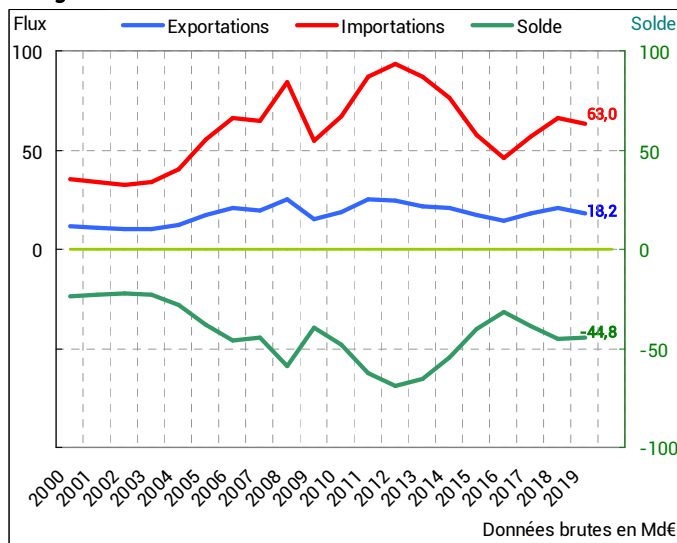
Industrie manufacturière (C1+C3+C4+C5)



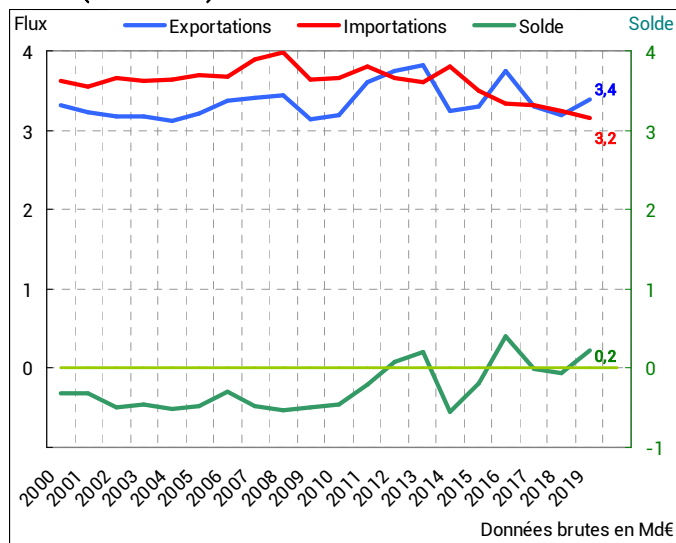
Produits agricoles, sylvicoles, de la pêche et de l'aquaculture (AZ)



Énergie DE + C2

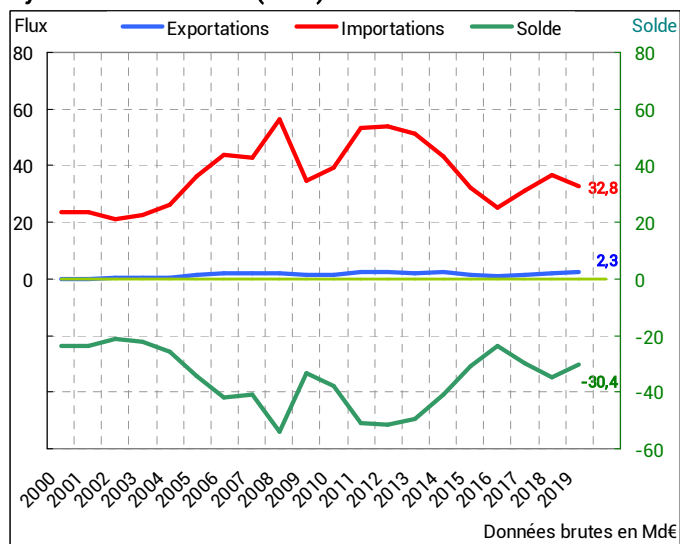


Autres (JZ+MN+RU)

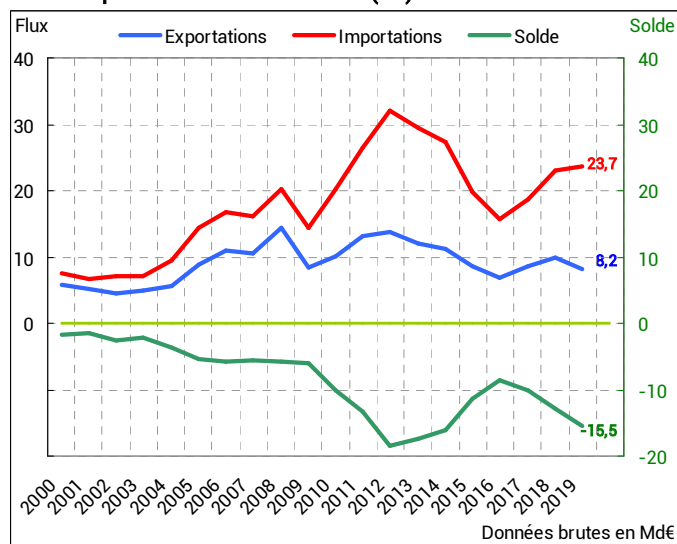


ÉNERGIE (Détail des Nomenclatures DE et C2 de la nomenclature CPF - A17)

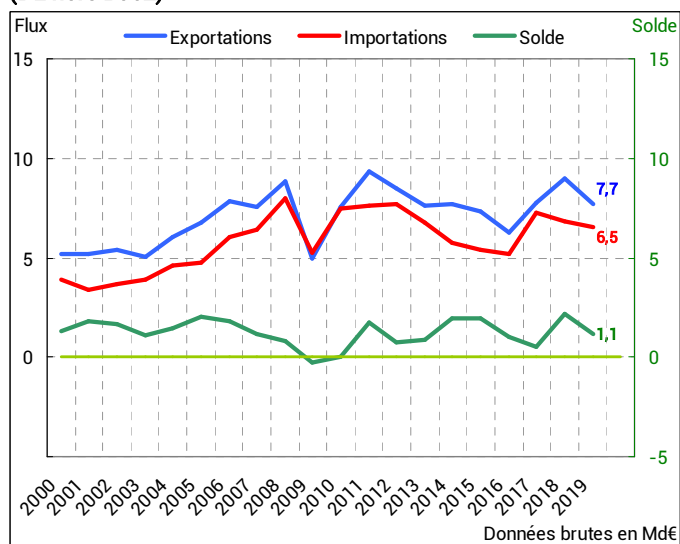
Hydrocarbures naturels (B06Z)



Produits pétroliers raffinés et coke (C2)

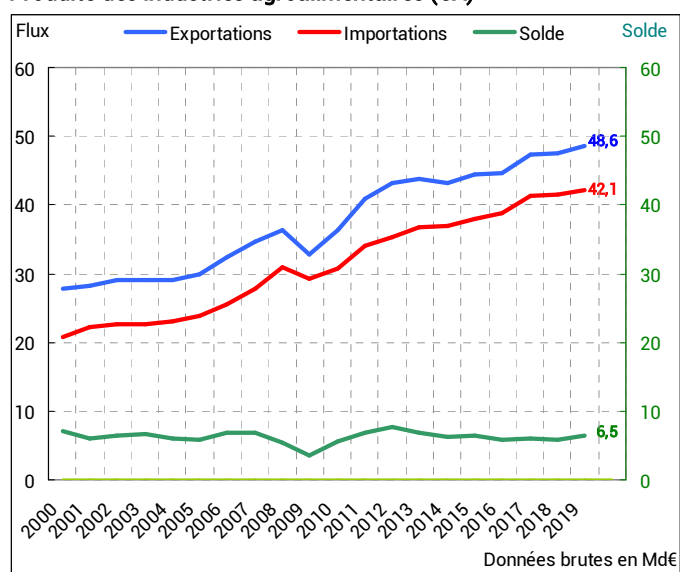


Autres produits des industries extractives, électricité, déchets (DE hors B06Z)

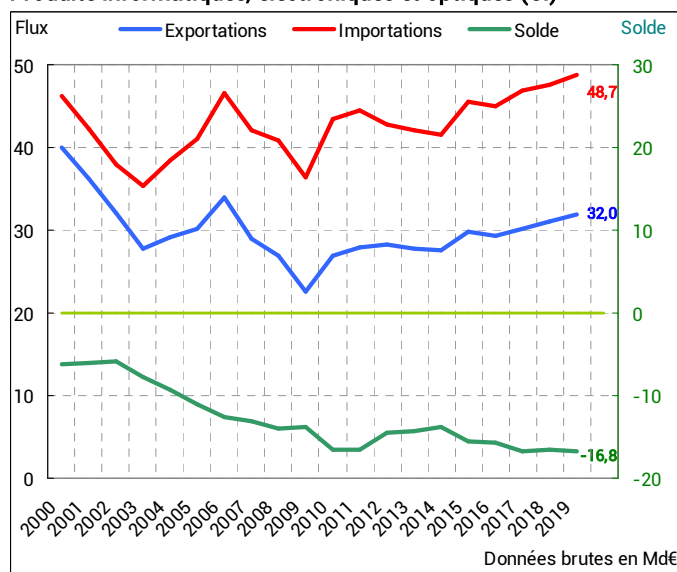


PRODUITS MANUFACTURÉS (Détail des Nomenclatures C1, C3, C4 et C5 de la nomenclature CPF - A17)

Produits des industries agroalimentaires (CA)

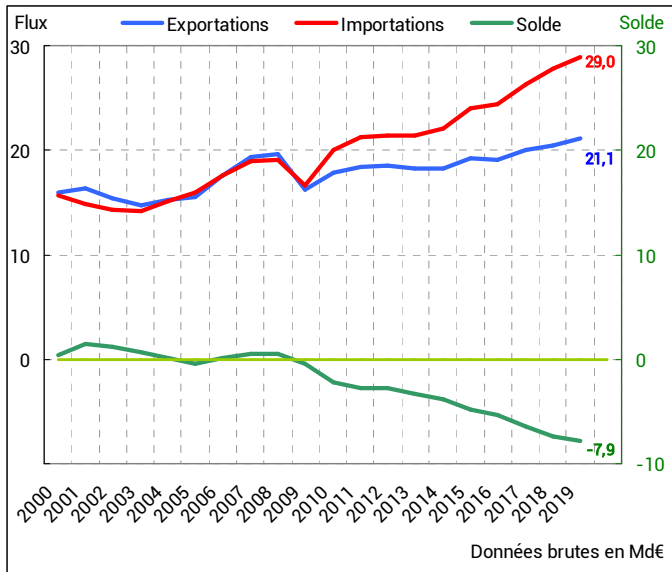


Produits informatiques, électroniques et optiques (CI)

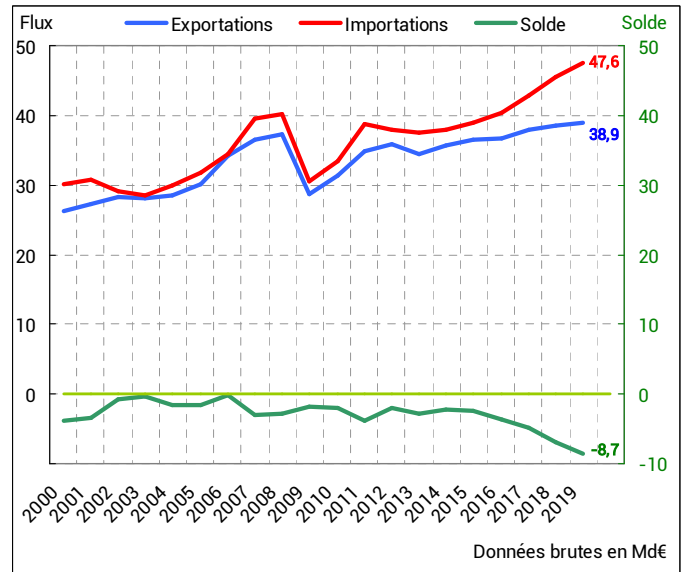


PRODUITS MANUFACTURÉS (Détail des Nomenclatures C1, C3, C4 et C5 de la nomenclature CPF - A17)

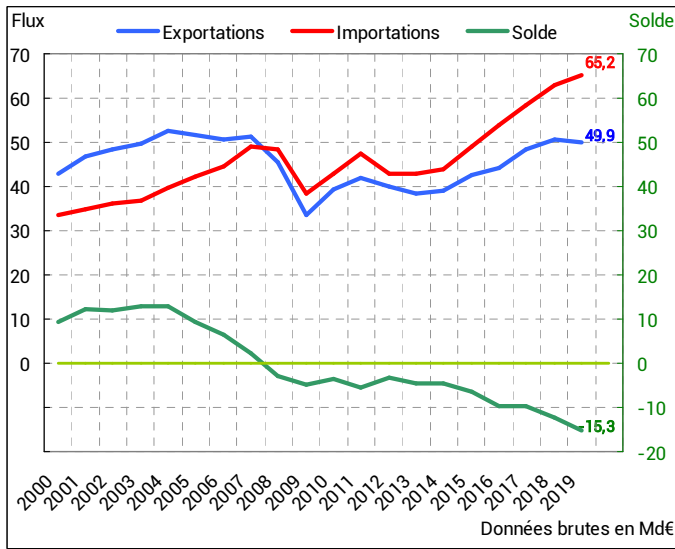
Équipements électriques et ménagers (CJ)



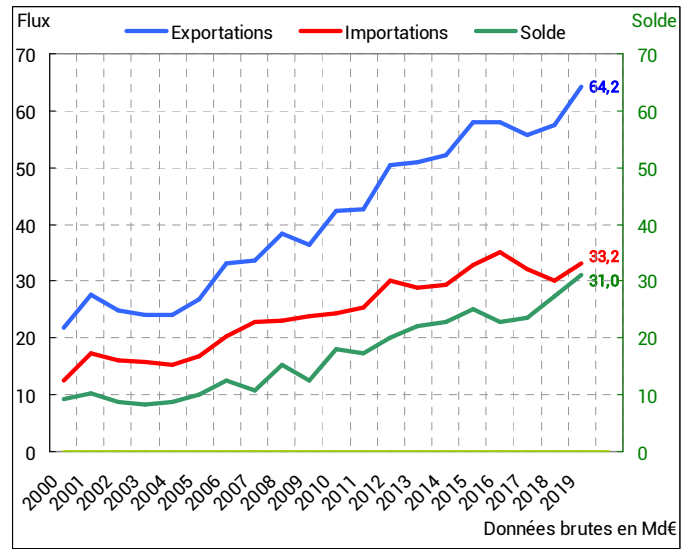
Machines industrielles, agricoles et diverses (CK)



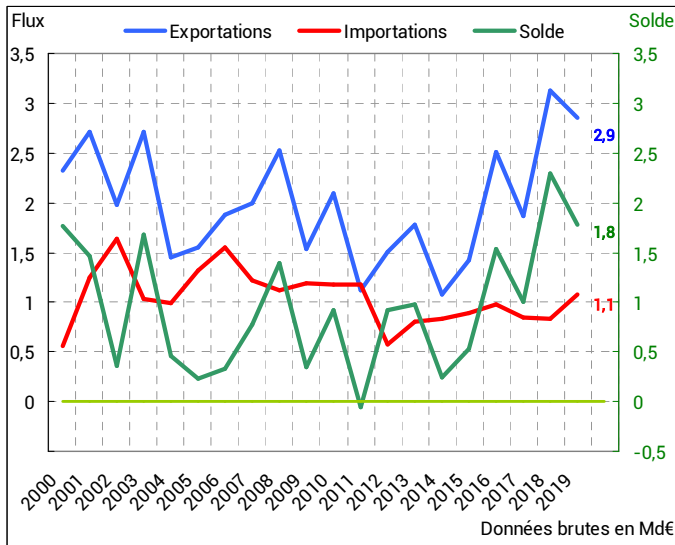
Automobile (C29A, C29B)



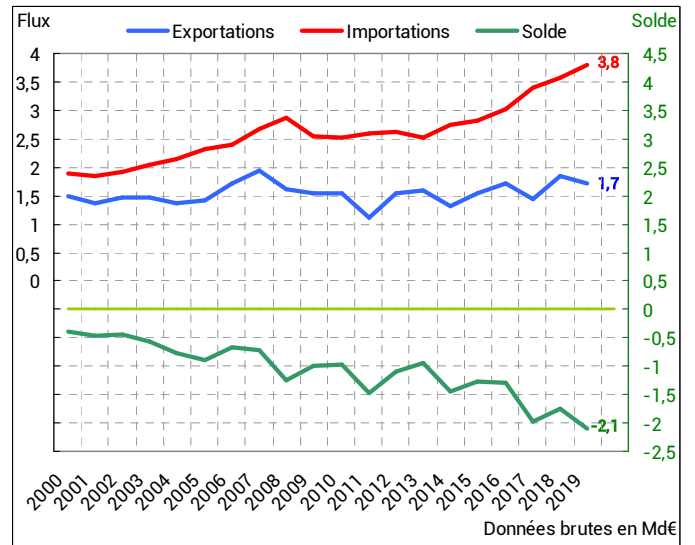
Produits de la construction aéronautique et spatiale (C30C)



Navires et bateaux (C30A)

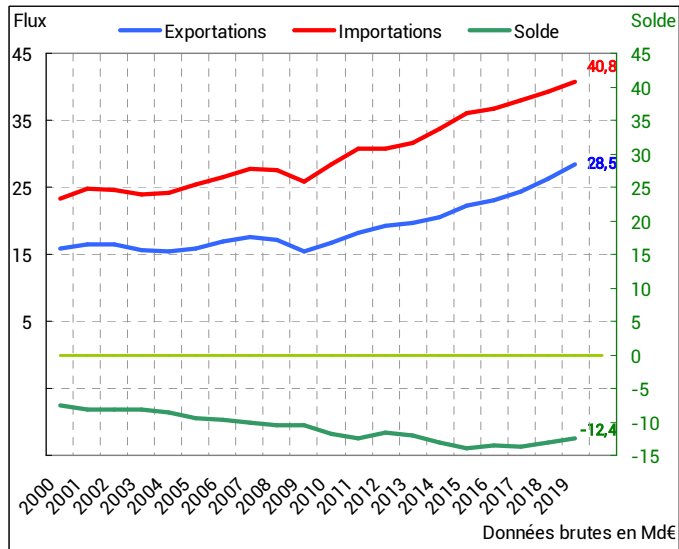


Autres matériels de transport (C30B, C30E)

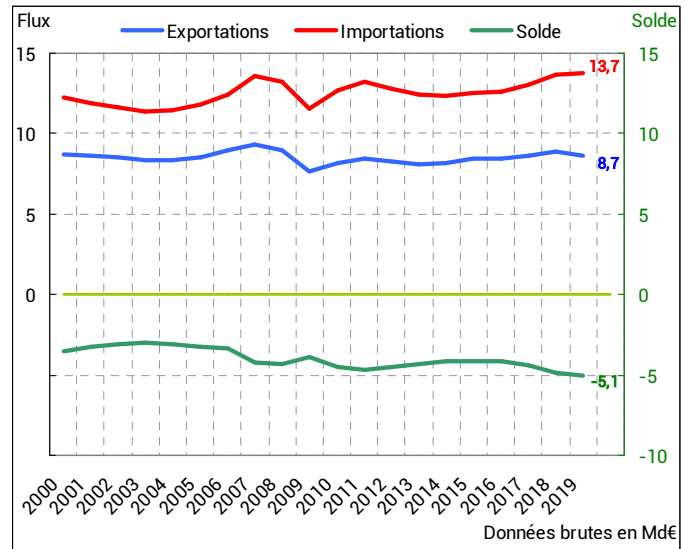


PRODUITS MANUFACTURÉS (Détail des Nomenclatures C1, C3, C4 et C5 de la nomenclature CPF - A17)

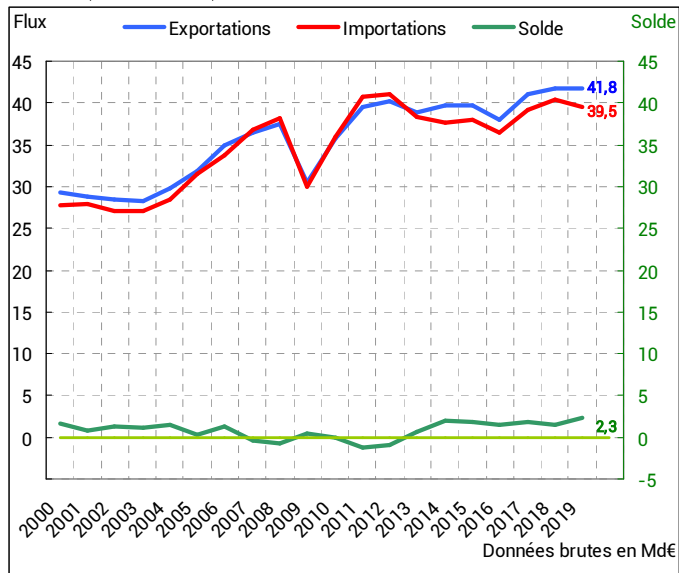
Textiles, habillement, cuir et chaussures (CB)



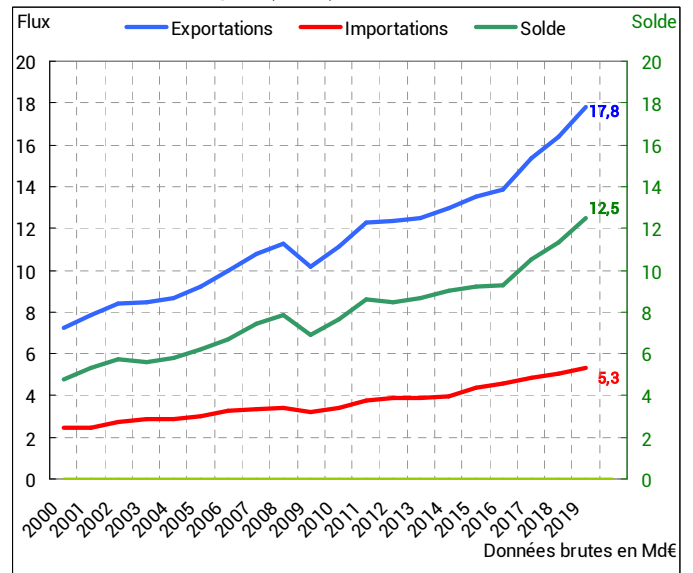
Bois, papier, carton (CC)



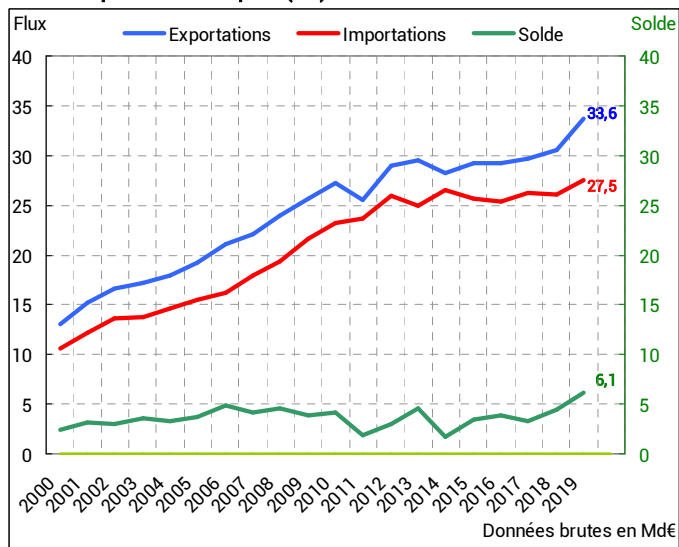
Chimie (C20A, C20C)



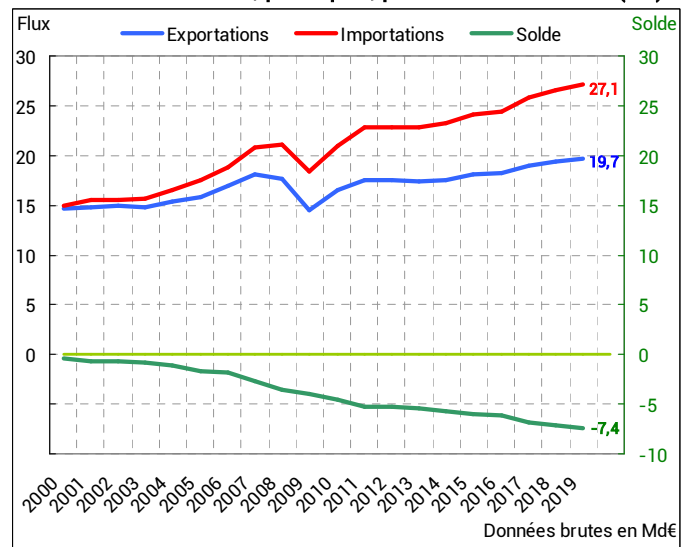
Parfums et cosmétiques (C20B)



Produits pharmaceutiques (CF)

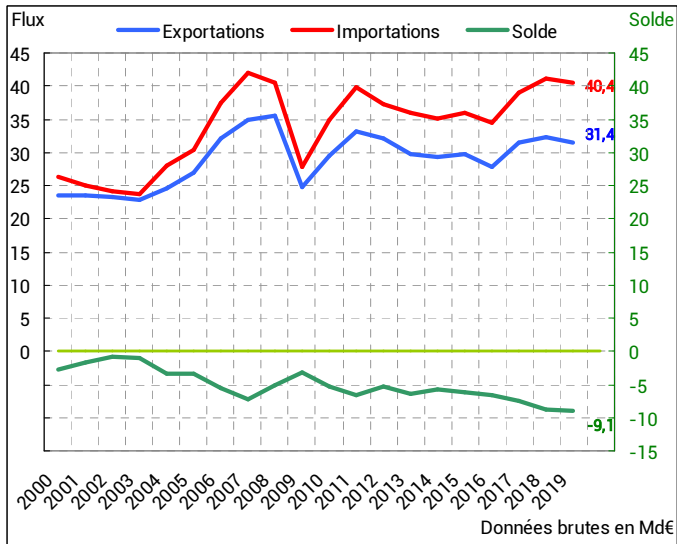


Produits en caoutchouc, plastiques, produits minéraux div. (CG)

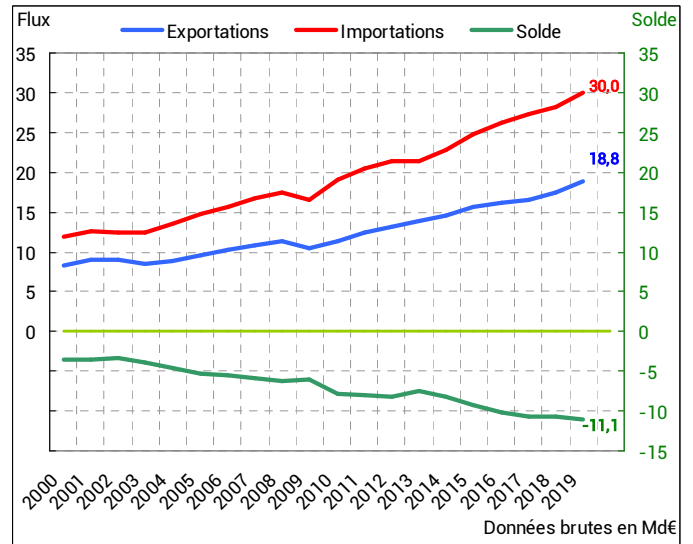


PRODUITS MANUFACTURÉS (Détail des Nomenclatures C1, C3, C4 et C5 de la nomenclature CPF - A17)

Produits métalliques et métallurgiques (CH)

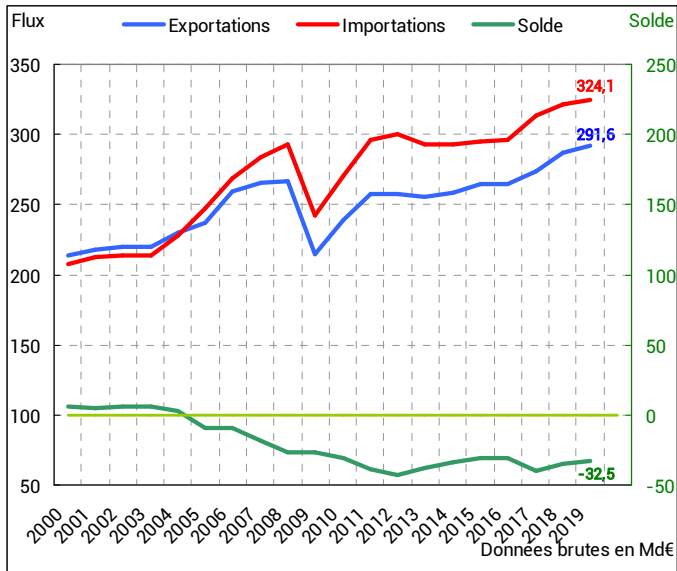


Produits manufacturés divers (CM)

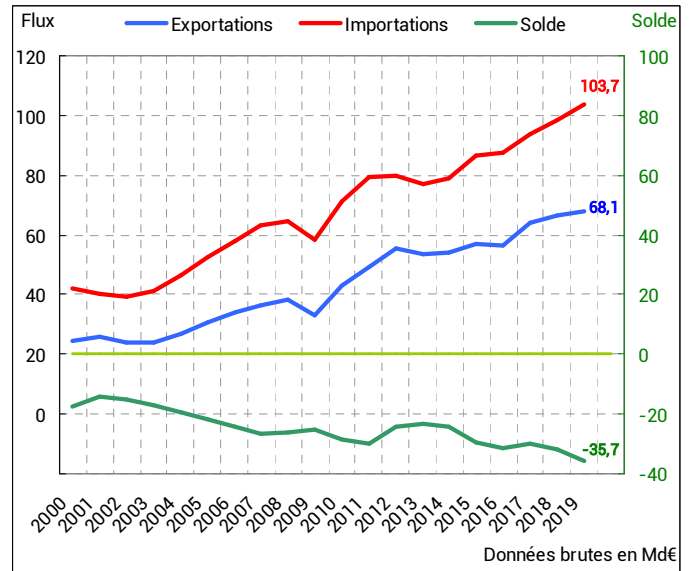


ZONES GÉOGRAPHIQUES

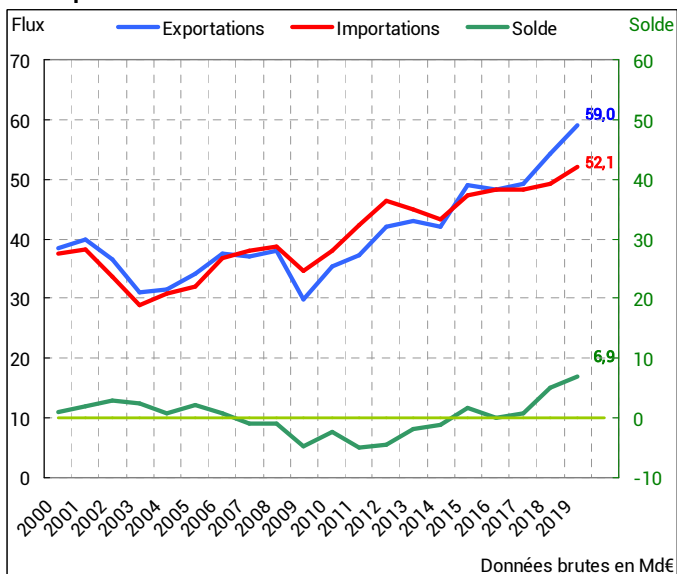
Union européenne



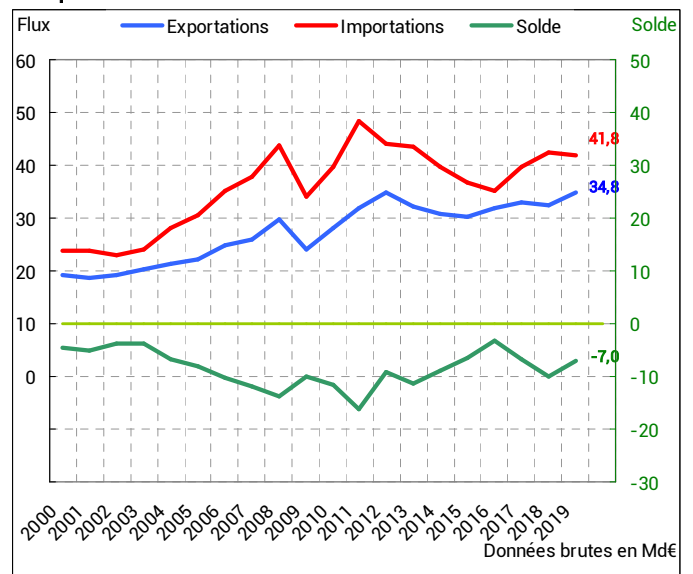
Asie



Amérique

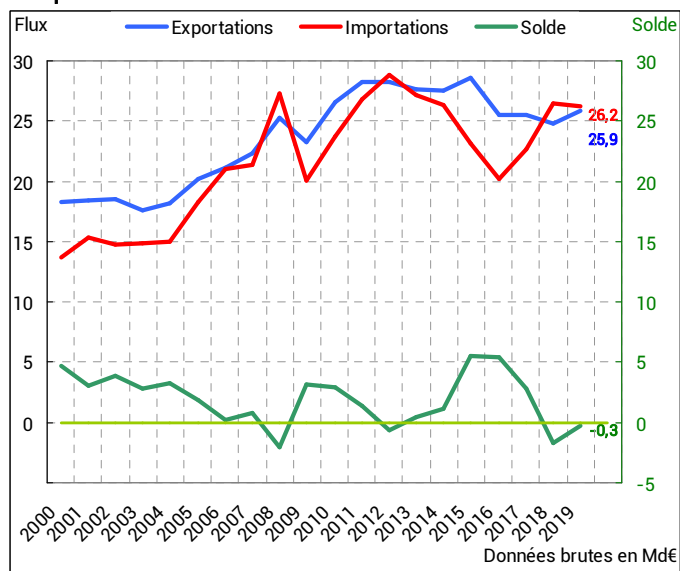


Europe hors UE

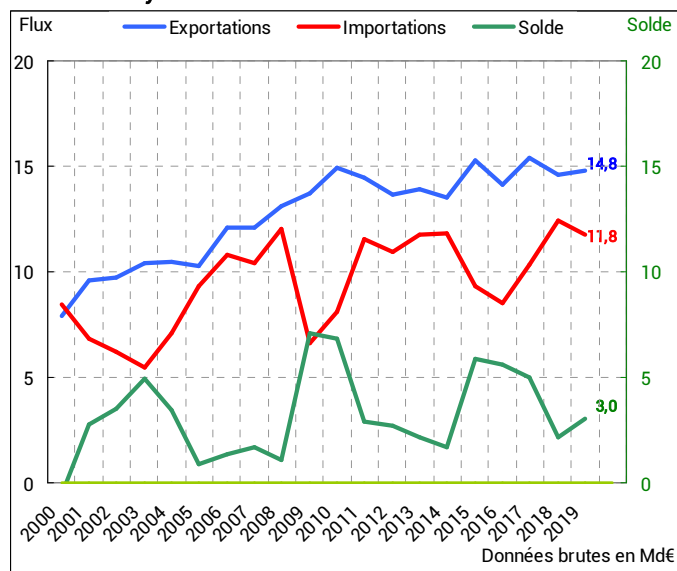


ZONES GÉOGRAPHIQUES

Afrique

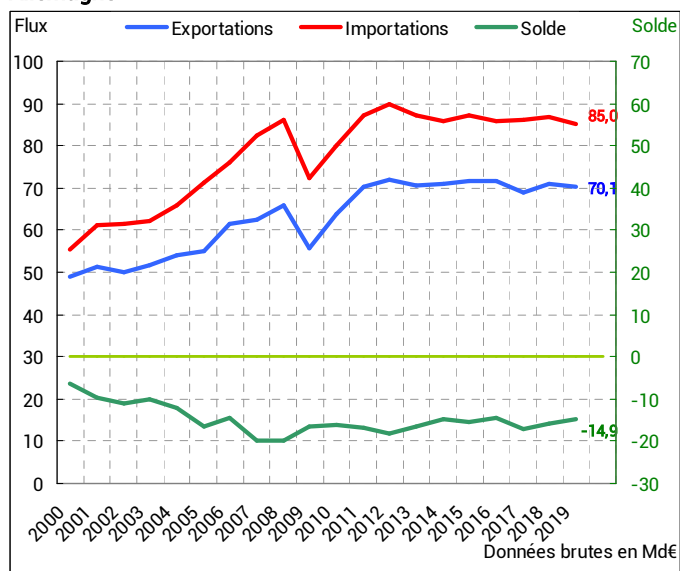


Proche et Moyen-Orient

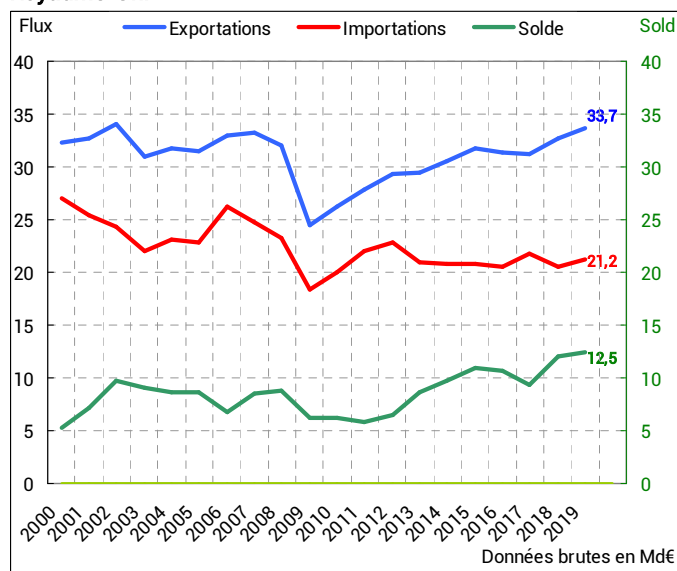


PRINCIPAUX PAYS PARTENAIRES (Allemagne, Royaume-Uni, Chine et Etats-Unis)

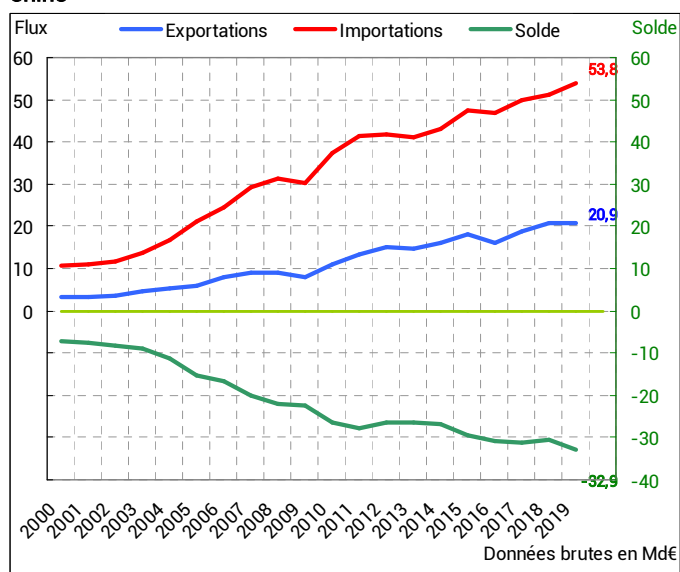
Allemagne



Royaume-Uni



Chine



États-Unis

