



**Le chiffre du commerce extérieur**

<http://lekiosque.finances.gouv.fr>



**Champagne-Ardenne**

1er trimestre 2012

résultats de mars

Réalisée chaque trimestre, la brochure régionale présente les données de cadrage du commerce extérieur de marchandises d'une région française et de ses départements.

Les informations sont présentées selon une nomenclature agrégée (niveaux spécifiques de NAF-CPF révision 2).

Les statistiques sont valorisées CAF (à l'importation) et FAB (à l'exportation) et ne subissent aucun traitement statistique tels que des estimations ou des corrections de variations saisonnières.

Les statistiques régionales du commerce extérieur n'intègrent pas les échanges de matériel militaire qui ne peuvent être connus que globalement.

► **Concepts & méthodes sur**

<http://lekiosque.finances.gouv.fr>

**Réalisation**

Direction générale des douanes et droits indirects

Département des statistiques et des études économiques

Unité diffusion et études économiques

[diffusion.stat@douane.finances.gouv.fr](mailto:diffusion.stat@douane.finances.gouv.fr)

[diffusion.stat@douane.finances.gouv.fr](mailto:diffusion.stat@douane.finances.gouv.fr)

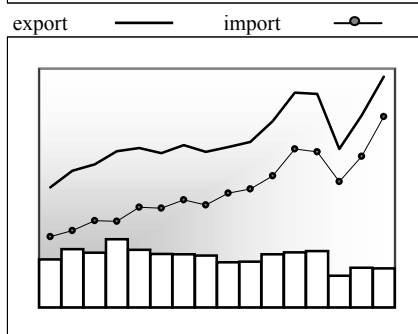
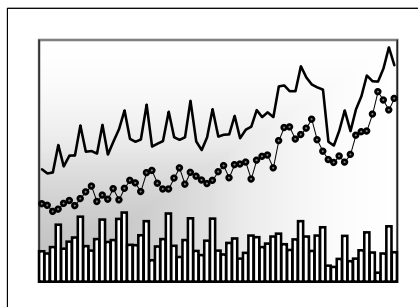
Plus de données auprès du

Centre d'informations statistiques

[cis@douane.finances.gouv.fr](mailto:cis@douane.finances.gouv.fr)



► **Données CAF/FAB hors matériel militaire en millions d'euros**



	Export	Import	Solde
1T1996	1 305	948	357
1T2011	2 220	1 878	342
2T2011	2 218	2 112	106
3T2011	2 354	2 024	330
4T2011	2 574	1 921	653
1T2012	2 389	2 042	347

	Export	Import	Solde
2006	7 768	5 814	1 954
2007	8 792	6 769	2 023
2008	8 740	6 666	2 074
2009	6 768	5 603	1 165
2010	7 978	6 515	1 463
2011	9 366	7 935	1 431

► **Part des départements sur la période 2T2011 - 1T2012**

Exportations	%	Importations	%
Ardennes	22,9	Ardennes	16,9
Aube	17,7	Aube	21,4
Marne	49,0	Marne	50,8
Haute-Marne	10,4	Haute-Marne	11,0

**Avertissement**

La brochure est réalisée une fois par trimestre sur la base des résultats du dernier mois disponible (exemple : décembre pour le 4ème trimestre). Cependant, les statistiques régionales sont mises à jour chaque mois : ainsi, les chiffres présentés dans cette brochure peuvent être légèrement différents des données régionales les plus récentes.

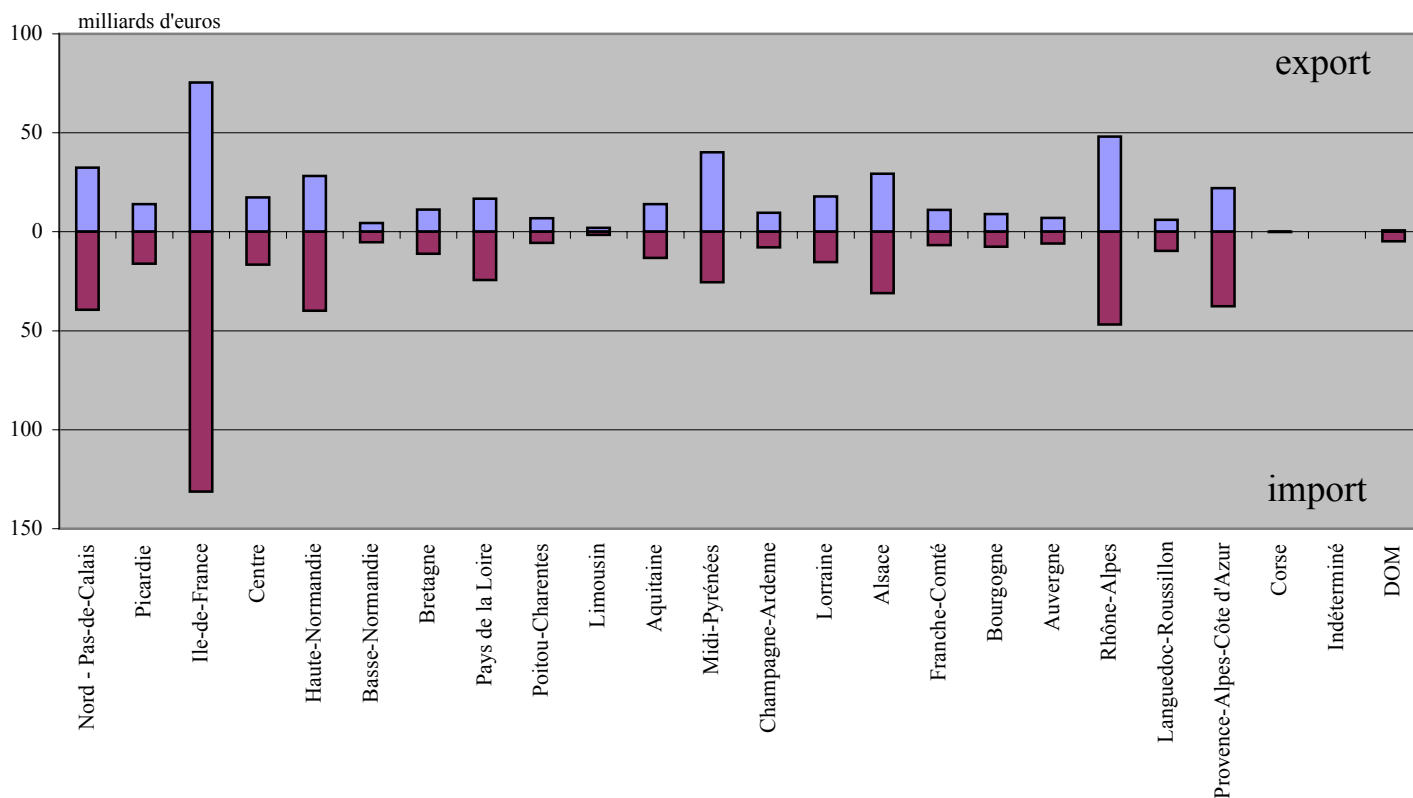
Les données sont présentées sur année glissante (4 derniers trimestres disponibles) afin d'éliminer les aléas saisonniers.

Le département indiqué est celui de départ ou de destination des marchandises sauf flux particuliers (pétrole, plateforme de distribution).



► La place de la région dans le commerce extérieur de la France - période 2T2011 - 1T2012

Champagne-Ardenne : 2,3 % des exportations de la France et 1,6 % des importations



**Le territoire statistique de la France :**

En terme de commerce extérieur, le territoire statistique de la France comprend la France continentale, la Corse, les départements d'Outre-mer et la Principauté de Monaco. Les échanges commerciaux de Monaco sont intégrés à la région Provence-Alpes-Côte d'Azur. Les flux commerciaux entre les différentes parties du territoire statistique de la France ne sont pas comptabilisés.

**Des effets de structure :**

Dans certains cas, le département indiqué sur les documents douaniers reprend celui de stockage et non forcément celui d'expédition (à l'exportation), de consommation ou d'utilisation (à l'importation). Ainsi, sans en être originaires ou à destination, des flux sont attribués aux régions possédant d'importantes plates-formes logistiques d'échanges commerciaux (aéroports, ports, entrepôts) : c'est notamment le cas pour les produits pétroliers.

**La région "indéterminée" :**

Jusqu'en 2010 et pour des raisons de simplification déclarative, l'information sur le département de départ (à l'exportation) ou d'arrivée (à l'importation) des marchandises n'était pas exigée lorsque l'entreprise réalisait moins d'un certain volume annuel d'opérations intracommunautaires (échanges avec les Etats membres de l'Union européenne) fixé à 2.300.000 euros pour chacun des deux flux. Les montants en cause, d'une valeur significative, étaient ainsi affectés à une région dite « indéterminée ».

En 2011, de nouvelles modalités déclaratives entrent en vigueur. Notamment, le seuil annuel des opérations intracommunautaires à partir duquel une société dépose une déclaration statistique passe de 150.000 à 460.000 euros. Cette mesure s'accompagne de la suppression de la simplification déclarative précédente : toutes les sociétés redevables doivent préciser le département de départ ou d'arrivée des marchandises. Ce changement a pour conséquence la **quasi disparition** de l'entité « région indéterminée ».





Nomenclature agrégée A17 et A38	1T2012			2T2011 - 1T2012		
	export	import	solde	export	import	solde
AZ Produits agricoles, sylvicoles et piscicoles	144	15	128	571	71	499
DE Hydrocarbures naturels, autres produits des industries extractives, électricité, déchets	30	42	-12	115	162	-47
<b>Produits manufacturés (C1 à C5)</b>	<b>2 212</b>	<b>1 981</b>	<b>232</b>	<b>8 835</b>	<b>7 845</b>	<b>990</b>
C1 Produits des IAA	696	156	540	3 372	653	2 719
C2 Produits pétroliers raffinés et coke	0	21	-21	1	57	-57
C3 Equipements mécaniques, matériel électrique, électronique et informatique	289	322	-33	1 156	1 425	-269
<i>Produits informatiques, électroniques et optiques</i>	28	71	-42	110	387	-278
<i>Equipements électriques et ménagers</i>	65	66	-1	270	264	6
<i>Machines industrielles et agricoles, diverses</i>	196	185	11	776	773	3
C4 Matériels de transport	225	146	80	814	583	231
<i>Industrie automobile</i>	214	89	126	768	339	429
<i>Industries aéronautique et spatiale, navale, ferroviaire, cycles et motocycles</i>	11	57	-46	46	244	-198
C5 Autres produits industriels	1 002	1 336	-334	3 492	5 127	-1 635
<i>Textiles, habillement et chaussures</i>	169	155	15	509	584	-74
<i>Bois papier et carton</i>	76	72	4	292	296	-4
<i>Produits chimiques, parfums et cosmétiques</i>	159	220	-62	595	858	-263
<i>Produits pharmaceutiques</i>	101	366	-264	249	1 287	-1 038
<i>Produits en caoutchouc, plastique, produits minéraux divers</i>	175	148	27	633	565	68
<i>Produits métallurgiques et métalliques</i>	276	310	-34	1 053	1 190	-137
<i>Produits manufacturés divers</i>	45	65	-20	161	347	-186
ZZ Produits divers (édition, communication, documents techniques, objets d'art, antiquités, ...)	2	3	-1	13	21	-8
<b>Ensemble CAF/FAB hors matériel militaire</b>	<b>2 389</b>	<b>2 042</b>	<b>347</b>	<b>9 534</b>	<b>8 099</b>	<b>1 435</b>

► Comparaison des structures régionale et nationale - période 2T2011 - 1T2012

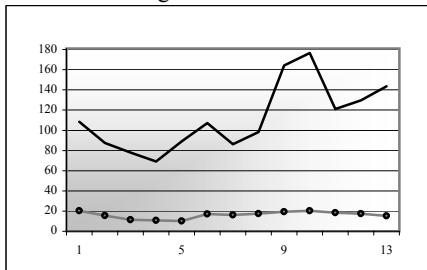
Nomenclature agrégée A17	Région		France	
	% export	% import	% export	% import
AZ Produits agricoles, sylvicoles et piscicoles	6,0	0,9	3,6	2,2
DE Hydrocarbures naturels, autres produits des industries extractives, électricités, déchets	1,2	2,0	2,7	12,1
<b>Produits manufacturés</b>	<b>92,7</b>	<b>96,9</b>	<b>92,8</b>	<b>85,0</b>
C1 Produits des IAA	35,4	8,1	9,8	6,7
C2 Produits pétroliers raffinés et coke	0,0	0,7	3,2	5,6
C3 Equipements mécaniques, matériel électrique, électronique et informatique	12,1	17,6	19,3	20,0
C4 Matériels de transport	8,5	7,2	20,9	14,8
C5 Produits manufacturés divers	36,6	63,3	39,7	37,9
ZZ Produits divers (édition, communication, ...)	0,1	0,3	0,8	0,7
<b>Ensemble CAF/FAB hors matériel militaire</b>	<b>100</b>	<b>100</b>	<b>100</b>	<b>100</b>



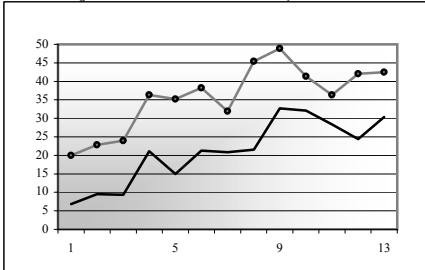


Nomenclature agrégée A17 et A38

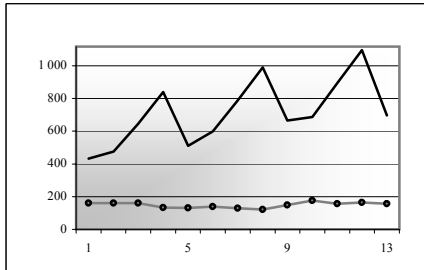
AZ - Produits agricoles



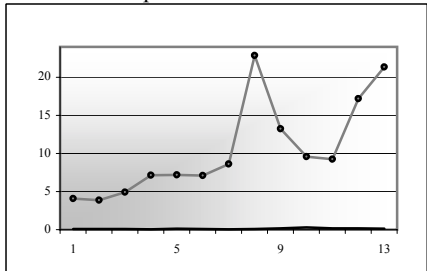
DE - Hydrocarbures naturels, ...



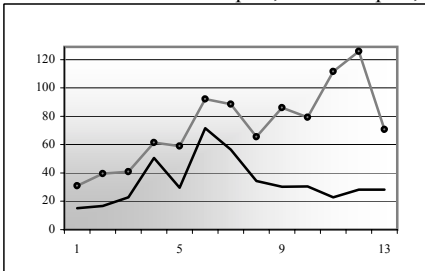
C1 - Produits des IAA



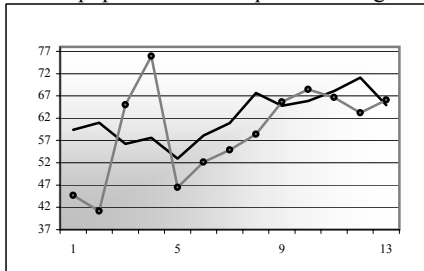
C2 - Produits pétroliers raffinés et coke



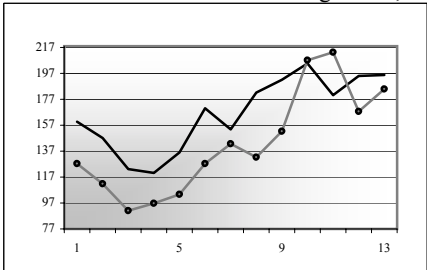
CI - Produits informatiques, électroniques, ...



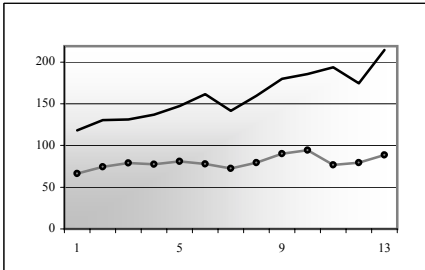
CJ - Equipements électriques et ménagers



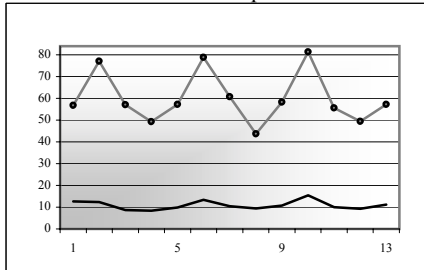
CK - Machines industrielles et agricoles, ...



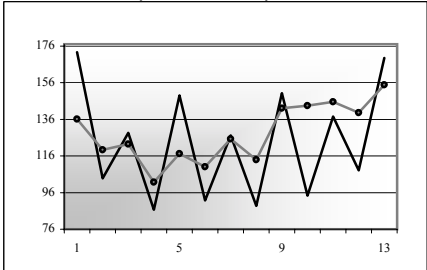
Industrie automobile



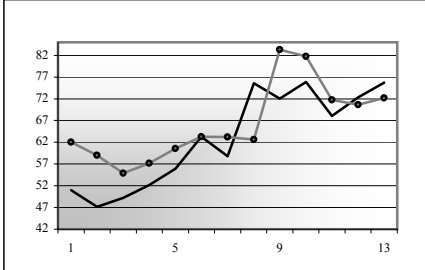
Autres matériels de transport



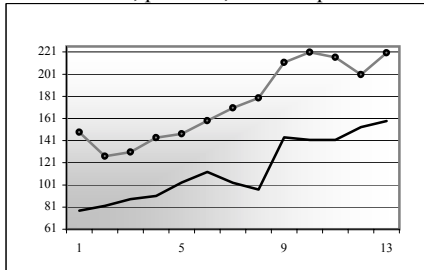
CB - Textiles, habillement, cuir et chaussures



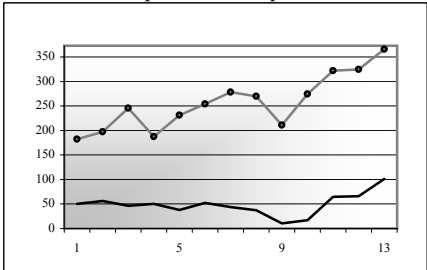
CC - Bois, papier et carton



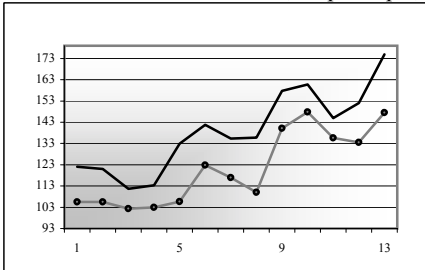
CE - Chimie, parfums, cosmétiques



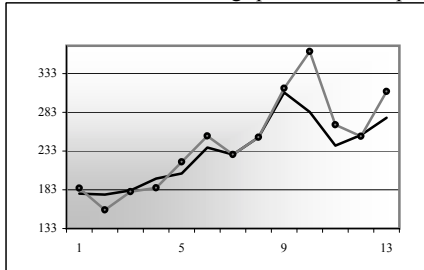
CF - Produits pharmaceutiques



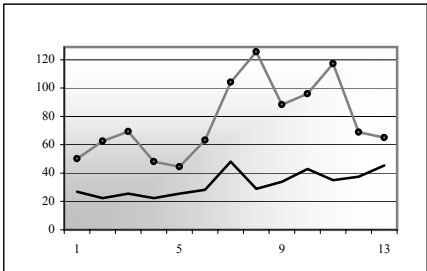
CG - Produits en caoutchouc, en plastique, ...



CH - Produits métallurgiques et métalliques



CM - Produits manufacturés divers



► Evolution au cours des 13 derniers trimestres

données en millions d'euros

●●● importation  
— exportation





#### Palmarès produits sur la période 2T2011 - 1T2012

Exportations	millions d'euros		
	Nomenclature agrégée A129	valeur	% rang antérieur*
Boissons	2 549	26,7	1
Équipements pour automobiles	622	6,5	2
Produits de la culture et de l'élevage	527	5,5	3
Chimie de base, mat. plastiques et caoutchouc synth.	377	3,9	9
Machines et équipements d'usage général	350	3,7	4
Produits sidérurgiques et 1ère Transform. de l'acier	313	3,3	6
Produits alimentaires divers	312	3,3	15
Articles d'habillement	311	3,3	8
Produits en plastique	300	3,1	7
Métaux non ferreux	290	3,0	5
Machines diverses d'usage spécifique	290	3,0	10
Ouvrages en métaux (coutellerie, outils, quincaill.)	261	2,7	11
Produits pharmaceutiques	249	2,6	18
Produits laitiers et glaces	238	2,5	12
Produits en caoutchouc	224	2,3	13
Matériel électrique	188	2,0	14
Produits de l'industrie textile	177	1,9	16
Bois, articles en bois	164	1,7	17
Produits de la construction automobile	146	1,5	26
Produits chimiques divers	141	1,5	19
autres	1 505	15,8	
Total	9 534	100	

Importations	millions d'euros		
	Nomenclature agrégée A129	valeur	% rang antérieur*
Produits pharmaceutiques	1 287	15,9	1
Produits sidérurgiques et 1ère Transform. de l'acier	675	8,3	2
Chimie de base, mat. plastiques et caoutchouc synth.	647	8,0	3
Machines et équipements d'usage général	413	5,1	4
Articles d'habillement	380	4,7	5
Produits en plastique	326	4,0	6
Boissons	285	3,5	7
Ouvrages en métaux (coutellerie, outils, quincaill.)	229	2,8	11
Matériel électrique	223	2,8	10
Métaux non ferreux	215	2,7	8
Équipements pour automobiles	210	2,6	12
Cycles et motocycles	209	2,6	9
Machines diverses d'usage spécifique	208	2,6	18
Composants et cartes électroniques	192	2,4	15
Produits chimiques divers	154	1,9	13
Art. de sport, jeux et jouets ; prod. manufact. div.	150	1,8	14
Bois, articles en bois	140	1,7	20
Produits de l'industrie textile	140	1,7	21
Produits de la construction automobile	129	1,6	16
Appareils de mesure, d'essai, de navig. ; horlogerie	122	1,5	22
autres	1 764	21,8	
Total	8 099	100	

\* période 2T2010 - 1T2011

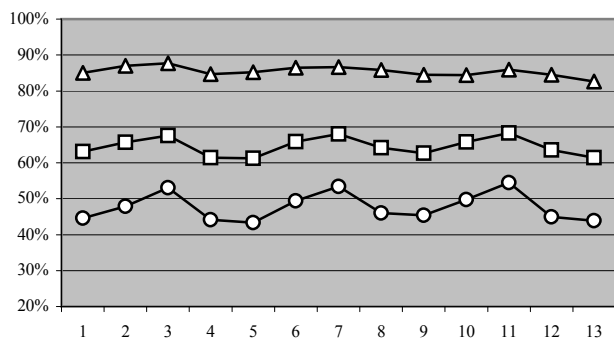
\* période 2T2010 - 1T2011

#### Concentration des échanges : évolution au cours des 13 derniers trimestres

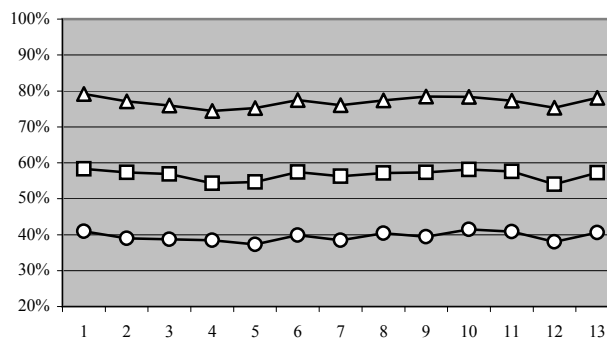
pourcentages cumulés par produits

5 premiers ○ 10 premiers □ 20 premiers △

exportations



importations



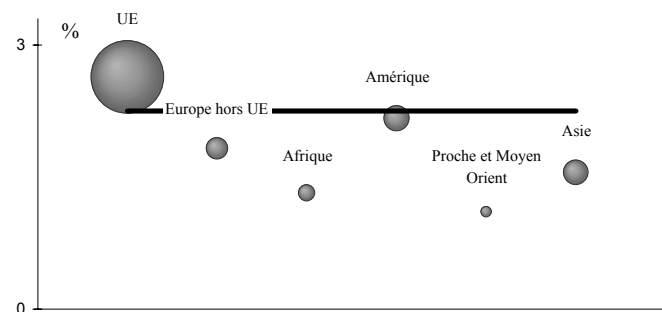


millions d'euros

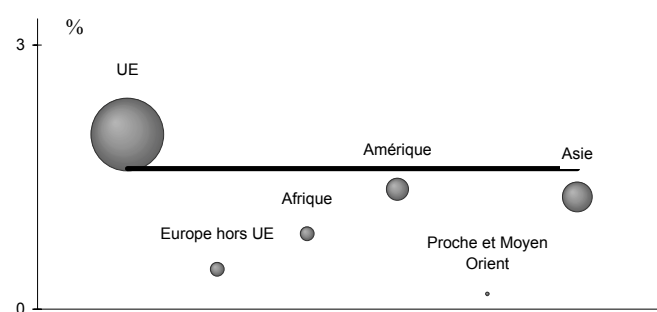
	1T2012			2T2011 - 1T2012			Part en %	
	export	import	solde	export	import	solde	Exp	Imp
Union européenne	1 700	1 461	239	6 746	5 817	929	70,8	71,8
<i>dont Zone euro</i>	1 281	1 124	157	5 025	4 441	584	52,7	54,8
Pays tiers	689	580	108	2 788	2 282	506	29,2	28,2
<i>Europe hors UE</i>	182	52	130	612	215	397	6,4	2,7
<i>Afrique</i>	88	58	31	373	228	145	3,9	2,8
<i>Amérique</i>	192	168	24	839	572	267	8,8	7,1
<i>Proche et Moyen Orient</i>	39	6	33	156	20	136	1,6	0,2
<i>Asie</i>	182	253	-71	786	992	-206	8,2	12,2
<i>Divers</i>	5	44	-39	22	255	-233	0,2	3,1
<b>Ensemble hors matériel militaire</b>	<b>2 389</b>	<b>2 042</b>	<b>347</b>	<b>9 534</b>	<b>8 099</b>	<b>1 435</b>	<b>100</b>	<b>100</b>

### Part de la région dans le commerce de la France : globalement et par zones

Exportations



Importations



pooids global

pooids par zones

part de la région dans le commerce global de la France 2,3 % à l'export, 1,6 % à l'import.

part de la région dans le commerce de la France avec une zone particulière, par exemple 1,3 % des exportations de la France vers l'Afrique.

l'aire des cercles représente la part de la zone au niveau de la seule région. Ainsi, l'aire du cercle <UE> figure 70,8 % des exportations de la région et celle du cercle <Amérique>, 8,8 %

### Palmarès pays sur la période 2T2011 - 1T2012

Pays	Exportations		
	valeur	%	rang antérieur*
Allemagne	1 683	17,7	1
Belgique	1 159	12,2	2
Royaume-Uni	1 104	11,6	4
Italie	909	9,5	3
Etats Unis	584	6,1	5
Espagne	513	5,4	6
Pays-Bas	381	4,0	7
Suisse	247	2,6	8
Singapour	236	2,5	10
Russie	181	1,9	13
Pologne	154	1,6	11
Chine	153	1,6	9
Suède	147	1,5	12
Japon	114	1,2	14
Tunisie	107	1,1	16
Autres	1 862	19,5	
<b>Total</b>	<b>9 534</b>	<b>100</b>	

\* période 2T2010 - 1T2011

Pays	Importations		
	valeur	%	rang antérieur*
Allemagne	1 605	19,8	1
Italie	895	11,1	3
Belgique	840	10,4	2
Etats Unis	501	6,2	4
Royaume-Uni	499	6,2	5
Chine	495	6,1	6
Suède	390	4,8	7
Espagne	378	4,7	8
Pays-Bas	339	4,2	9
Pologne	202	2,5	10
Japon	148	1,8	12
Malaysia	143	1,8	16
Tunisie	95	1,2	13
Luxembourg	89	1,1	14
Roumanie	84	1,0	17
Autres	1 394	17,2	
<b>Total</b>	<b>8 099</b>	<b>100</b>	

\* période 2T2010 - 1T2011



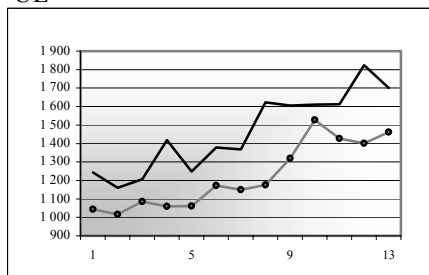


► Evolution au cours des 13 derniers trimestres

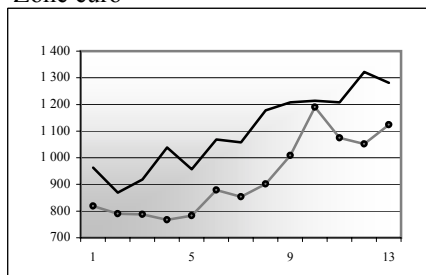
— export  
● import

données en millions d'euros

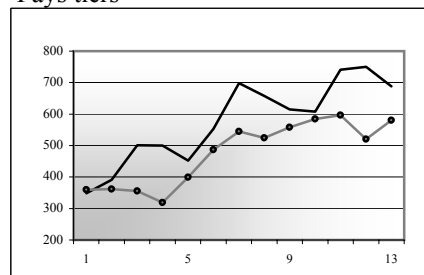
UE



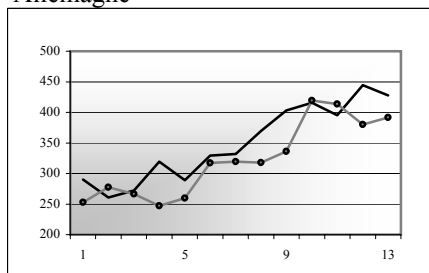
Zone euro



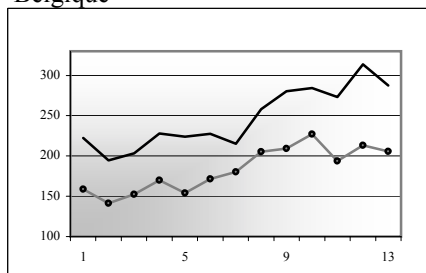
Pays tiers



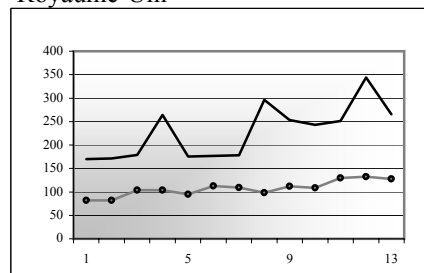
Allemagne



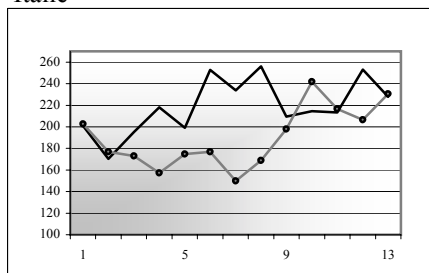
Belgique



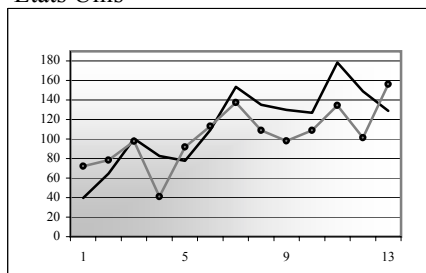
Royaume-Uni



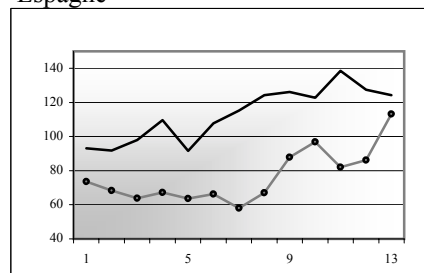
Italie



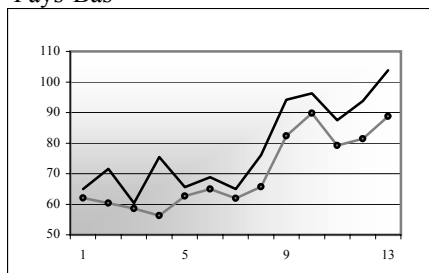
Etats Unis



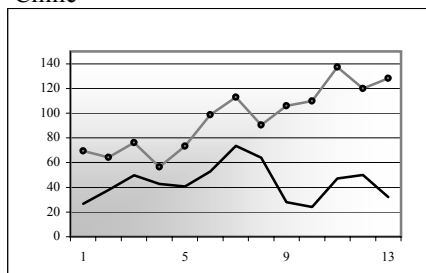
Espagne



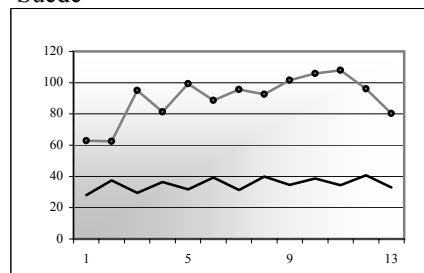
Pays-Bas



Chine

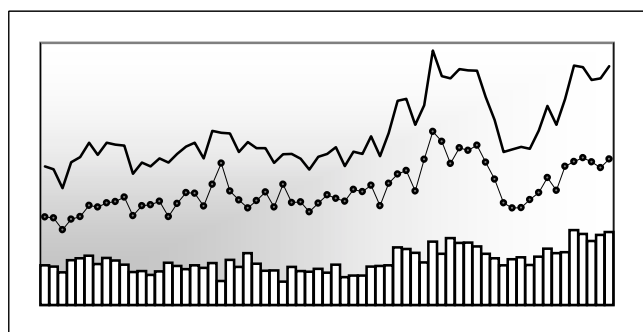


Suède

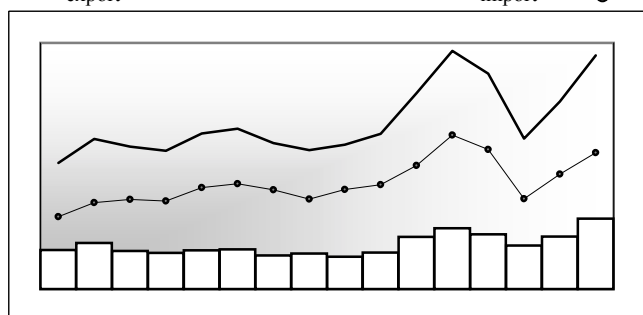




Données CAF/FAB hors matériel militaire en millions d'euros



	export	import	solde
1T1996	330	213	117
1T2011	563	342	221
2T2011	560	350	210
3T2011	530	341	189
4T2011	534	327	207
1T2012	562	347	215



	export	import	solde
2006	1 867	1 252	615
2007	2 227	1 509	718
2008	2 033	1 387	646
2009	1 480	968	512
2010	1 796	1 179	617
2011	2 188	1 359	829

Structure des échanges par branches et zones

Nomenclature agrégée A17	1T2012			2T2011 - 1T2012				
	export	import	solde	export	%	import	%	solde
AZ Produits agricoles, sylvicoles, de la pêche et de l'aquaculture	45	3	43	162	7,4	12	0,9	150
DE Hydrocarbures naturels, industries extractives, électricité, déchets	17	26	-9	73	3,3	88	6,5	-16
C1 Produits des IAA	50	32	18	179	8,2	119	8,7	60
C2 Produits pétroliers raffinés et coke	0	19	-19	0	0,0	42	3,1	-42
C3 Equipements mécaniques, matériel électrique, électronique et informat.	96	51	45	418	19,1	242	17,7	176
C4 Matériel de transport	76	26	50	312	14,3	100	7,3	212
C5 Autres produits industriels	277	190	88	1 041	47,6	760	55,7	281
= Industrie manufacturière	499	318	181	1 951	89,2	1 263	92,6	687
ZZ Produits divers	0	0	0	1	0,1	1	0,1	1
<b>Ensemble hors matériel militaire</b>	<b>562</b>	<b>347</b>	<b>215</b>	<b>2 187</b>	<b>100</b>	<b>1 365</b>	<b>100</b>	<b>822</b>
UE	497	285	212	1 924	88,0	1 158	84,9	766
dont Zone euro	372	234	137	1 432	65,5	971	71,1	461
Europe hors UE	24	21	3	87	4,0	71	5,2	17
Afrique	9	2	8	41	1,9	7	0,5	34
Amérique	15	8	6	61	2,8	22	1,6	39
Proche et Moyen Orient	7	1	6	30	1,4	4	0,3	26
Asie	10	24	-15	39	1,8	89	6,5	-50
Divers	1	5	-4	4	0,2	14	1,0	-10





► Poids du département dans les échanges commerciaux de la région - période 2T2011 - 1T2012

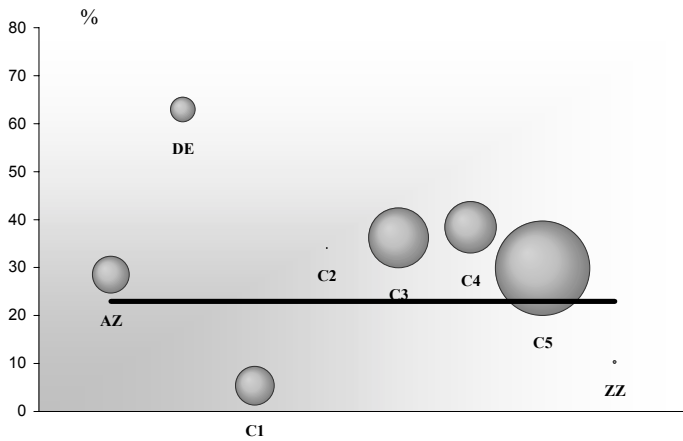
poids global —  
poids par CPA ●

part du département dans le commerce global de la région 22,9 % à l'export, 16,9 % à l'import.  
part du département dans le commerce de la région pour un produit particulier, par exemple 5,3 % des exportations de produits des IAA (C1) de la région.

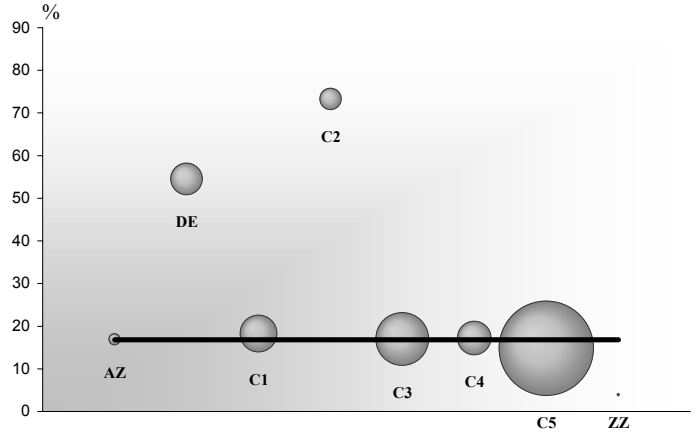
L'aire de chaque cercle représente la part de la Nomenclature Agrégée considérée dans les échanges du département. Ainsi, l'aire du cercle <Produits des IAA> (C1) figure 8,2 % des exportations du département, celle du cercle <Matériels de transport> (C4), 14,3 %

La représentation met donc en évidence les spécificités départementales selon une approche de type "point fort - point faible"

export



import



AZ Produits agricoles, sylvicoles, de la pêche et de l'aquaculture  
DE Hydrocarbures naturels

C1 Produits des IAA  
C2 Produits pétroliers raffinés et coke

C3 Equipements mécaniques, matériel électrique, électronique et optique  
C4 Matériels de transport

C5 Autres produits industriels  
ZZ Produits divers

► Palmarès produits sur la période 2T2011 - 1T2012

Exportation	millions d'euros		
	valeur	%	rang antérieur*
Nomenclature agrégée A129			
Équipements pour automobiles	223	10,2	2
Métaux non ferreux	190	8,7	1
Chimie de base, mat. plastiques et caoutchouc synth.	187	8,5	5
Machines et équipements d'usage général	151	6,9	3
Produits de la culture et de l'élevage	136	6,2	11
Bois, articles en bois	134	6,1	6
Produits sidérurgiques et 1ère Transform. de l'acier	124	5,7	4
Ouvrages en métaux (coutellerie, outils, quincaill.)	112	5,1	8
Produits laitiers et glaces	104	4,8	7
Produits de la construction automobile	87	4,0	19
Produits en plastique	77	3,5	9
Appareils ménagers	74	3,4	10
Machines-outils	69	3,2	18
Déchets industriels	69	3,1	12
Matériel électrique	60	2,8	15
autres	391	17,9	
Total	2 187	100	

\* période 2T2010 - 1T2011

Importation	millions d'euros		
	valeur	%	rang antérieur*
Nomenclature agrégée A129			
Chimie de base, mat. plastiques et caoutchouc synth.	256	18,8	1
Produits sidérurgiques et 1ère Transform. de l'acier	165	12,1	2
Produits en plastique	94	6,9	3
Machines et équipements d'usage général	86	6,3	9
Déchets industriels	76	5,6	4
Équipements pour automobiles	72	5,3	6
Matériel électrique	64	4,7	7
Métaux non ferreux	59	4,3	5
Ouvrages en métaux (coutellerie, outils, quincaill.)	56	4,1	8
Produits alimentaires divers	47	3,5	10
Produits pétroliers raffinés et coke	42	3,1	11
Machines diverses d'usage spécifique	31	2,3	17
Produits laitiers et glaces	31	2,2	12
Produits de la construction automobile	27	2,0	14
Huiles et graisses végétales et animales, tourteaux	26	1,9	13
autres	232	17,0	
Total	1 365	100	

\* période 2T2010 - 1T2011





► Poids du département dans les échanges commerciaux de la région - période 2T2011 - 1T2012

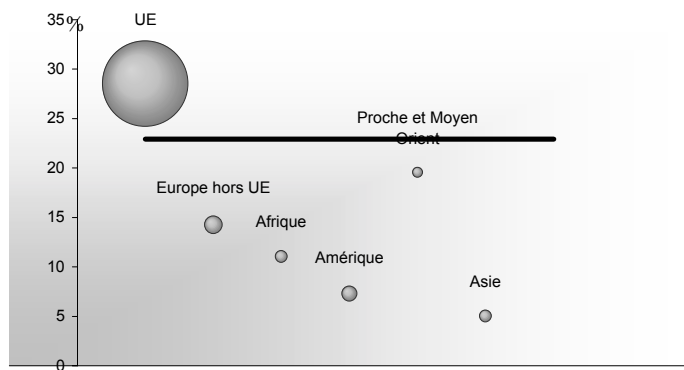
poids global —  
poids par zones ○

part du département dans le commerce global de la région 22,9 % à l'export, 16,9 % à l'import.  
part du département dans le commerce de la région avec une zone particulière, par exemple 7,3 % des exportations de la région vers l'Amérique.

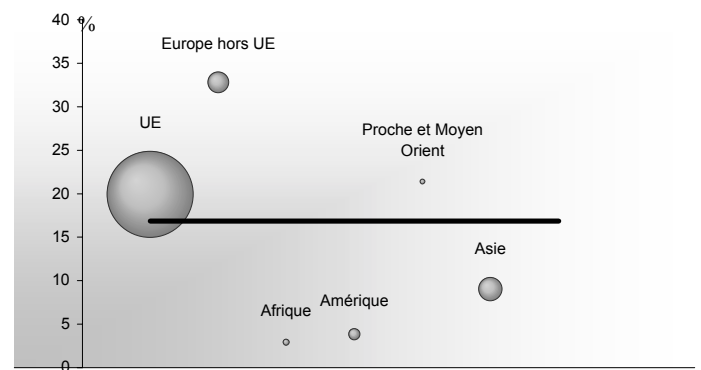
L'aire de chaque cercle représente la part de la zone considérée dans les échanges du département. Ainsi, l'aire du cercle <UE> figure 88 % des exportations du département, celle du cercle <Amérique>, 2,8 %

La représentation met donc en évidence les spécificités départementales selon une approche de type "point fort - point faible"

export



import



► Palmarès pays sur la période 2T2011 - 1T2012

Exportation	millions d'euros		
	valeur	%	rang antérieur*
Allemagne	517	23,6	1
Belgique	456	20,9	2
Royaume-Uni	322	14,7	3
Italie	144	6,6	4
Espagne	134	6,1	5
Pays-Bas	104	4,8	6
Pologne	52	2,4	7
Suède	47	2,2	8
Etats Unis	40	1,8	9
Luxembourg	32	1,5	12
Turquie	28	1,3	10
République tchèque	24	1,1	11
Roumanie	18	0,8	17
Suisse	18	0,8	14
Russie	16	0,7	15
autres	233	10,6	
Total	2 187	100	

\* période 2T2010 - 1T2011

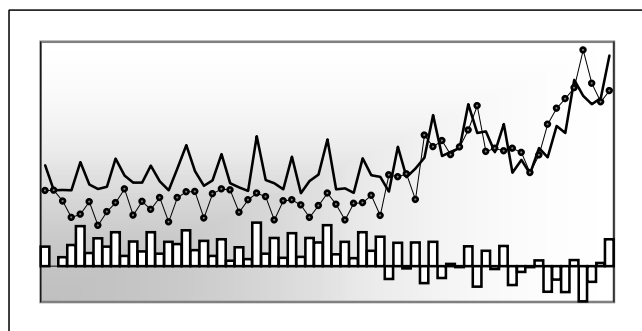
Importation	millions d'euros		
	valeur	%	rang antérieur*
Belgique	329	24,1	1
Allemagne	289	21,2	2
Italie	142	10,4	3
Pays-Bas	79	5,8	5
Royaume-Uni	78	5,8	4
Suède	50	3,7	6
Luxembourg	50	3,6	7
Espagne	44	3,3	9
Chine	38	2,8	8
Russie	32	2,3	10
Pologne	28	2,0	11
Suisse	25	1,8	12
Japon	24	1,8	13
Etats Unis	15	1,1	19
Hongrie	14	1,0	14
autres	128	9,4	
Total	1 365	100	

\* période 2T2010 - 1T2011

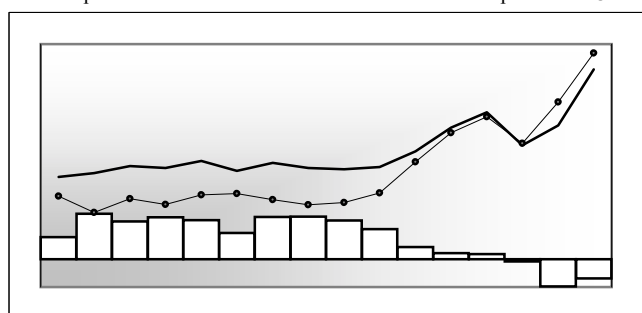




Données CAF/FAB hors matériel militaire en millions d'euros



	export	import	solde
1T1996	287	243	44
1T2011	436	422	14
2T2011	408	488	-80
3T2011	394	430	-36
4T2011	404	397	7
1T2012	478	417	61



	export	import	solde
2006	1 169	1 107	62
2007	1 306	1 275	31
2008	1 394	1 368	26
2009	1 203	1 214	-11
2010	1 318	1 454	-136
2011	1 642	1 737	-95

Structure des échanges par branches et zones

Nomenclature agrégée A17	1T2012			2T2011 - 1T2012				
	export	import	solde	export	%	import	%	solde
AZ Produits agricoles, sylvicoles, de la pêche et de l'aquaculture	49	7	42	193	11,5	40	2,3	153
DE Hydrocarbures naturels, industries extractives, électricité, déchets	4	5	-1	11	0,6	23	1,3	-12
C1 Produits des IAA	73	19	54	284	16,9	64	3,7	220
C2 Produits pétroliers raffinés et coke	0	0	-0	0	0,0	4	0,3	-4
C3 Equipements mécaniques, matériel électrique, électronique et informat.	34	61	-27	136	8,1	265	15,3	-129
C4 Matériel de transport	24	63	-39	100	5,9	267	15,4	-167
C5 Autres produits industriels	294	261	33	954	56,6	1 064	61,5	-110
= Industrie manufacturière	425	404	21	1 474	87,5	1 665	96,1	-191
ZZ Produits divers	1	1	-0	6	0,4	5	0,3	2
<b>Ensemble hors matériel militaire</b>	<b>478</b>	<b>417</b>	<b>61</b>	<b>1 685</b>	<b>100</b>	<b>1 732</b>	<b>100</b>	<b>-47</b>
UE	333	251	82	1 146	68,0	978	56,5	168
dont Zone euro	278	205	73	952	56,5	794	45,9	157
Europe hors UE	32	11	20	100	5,9	59	3,4	41
Afrique	38	46	-7	167	9,9	178	10,3	-11
Amérique	38	13	25	138	8,2	49	2,9	88
Proche et Moyen Orient	8	2	6	23	1,4	7	0,4	16
Asie	27	83	-56	103	6,1	327	18,9	-224
Divers	2	11	-9	8	0,5	133	7,7	-125





► Poids du département dans les échanges commerciaux de la région - période 2T2011 - 1T2012

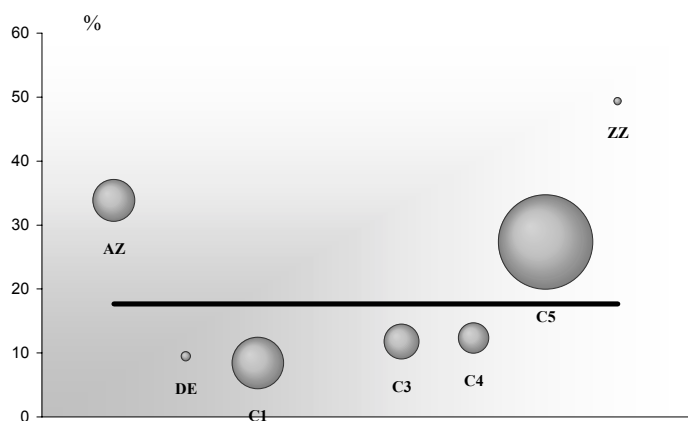
poids global  
poids par CPA

part du département dans le commerce global de la région 17,7 % à l'export, 21,4 % à l'import.  
part du département dans le commerce de la région pour un produit particulier, par exemple 8,4 % des exportations de produits des IAA (C1) de la région.

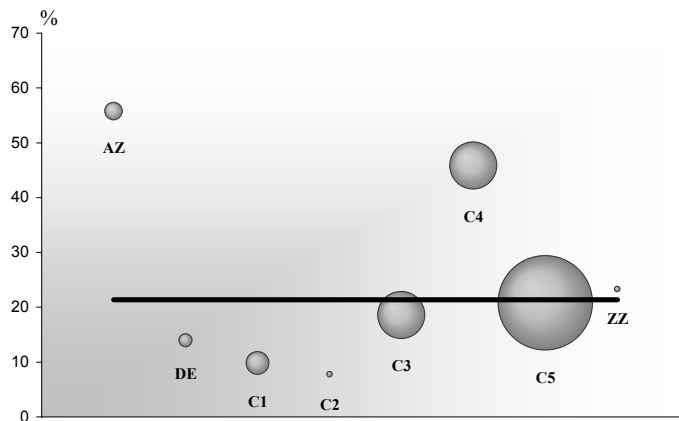
L'aire de chaque cercle représente la part de la Nomenclature Agrégée considérée dans les échanges du département. Ainsi, l'aire du cercle <Produits des IAA> (C1) figure 16,9 % des exportations du département, celle du cercle <Matériels de transport> (C4), 5,9 %

La représentation met donc en évidence les spécificités départementales selon une approche de type "point fort - point faible"

export



import



AZ Produits agricoles, sylvicoles, de la pêche et de l'aquaculture  
DE Hydrocarbures naturels  
C1 Produits des IAA  
C2 Produits pétroliers raffinés et coke  
C3 Equipements mécaniques, matériel électrique, électronique et optique  
C4 Matériels de transport  
C5 Autres produits industriels  
ZZ Produits divers

► Palmarès produits sur la période 2T2011 - 1T2012

Exportation Nomenclature agrégée A129	millions d'euros		
	valeur	%	rang antérieur*
Articles d'habillement	300	17,8	1
Produits de la culture et de l'élevage	189	11,2	2
Produits en caoutchouc	151	8,9	4
Boissons	146	8,6	3
Produits de l'industrie textile	107	6,3	5
Huiles et graisses végétales et animales, tourteaux	63	3,7	19
Produits alimentaires divers	61	3,6	10
Équipements pour automobiles	60	3,5	7
Instruments à usage médical, optique et dentaire	58	3,4	12
Pâte à papier, papier et carton	52	3,1	6
Chimie de base, mat. plastiques et caoutchouc synth.	46	2,7	9
Machines et équipements d'usage général	40	2,3	8
Articles en papier ou en carton	38	2,3	20
Machines diverses d'usage spécifique	35	2,1	11
Cycles et motocycles	33	2,0	13
autres	307	18,2	
<b>Total</b>	<b>1 685</b>	<b>100</b>	

\* période 2T2010 - 1T2011

Importation Nomenclature agrégée A129	millions d'euros		
	valeur	%	rang antérieur*
Articles d'habillement	320	18,5	1
Cycles et motocycles	203	11,7	2
Chimie de base, mat. plastiques et caoutchouc synth.	104	6,0	4
Produits de l'industrie textile	98	5,7	5
Machines et équipements d'usage général	72	4,1	6
Appareils de mesure, d'essai, de navig. ; horlogerie	65	3,7	9
Produits chimiques divers	63	3,7	7
Art. de joaillerie et bijouterie, instr. de musique	63	3,6	3
Produits sidérurgiques et 1ère Transform. de l'acier	61	3,5	8
Produits en plastique	58	3,3	12
Produits en caoutchouc	56	3,3	11
Produits de la construction automobile	45	2,6	10
Produits de la culture et de l'élevage	40	2,3	13
Matériel électrique	37	2,1	16
Ouvrages en métaux (coutellerie, outils, quincaill.)	35	2,0	17
autres	412	23,8	
<b>Total</b>	<b>1 732</b>	<b>100</b>	

\* période 2T2010 - 1T2011





► Poids du département dans les échanges commerciaux de la région - période 2T2011 - 1T2012

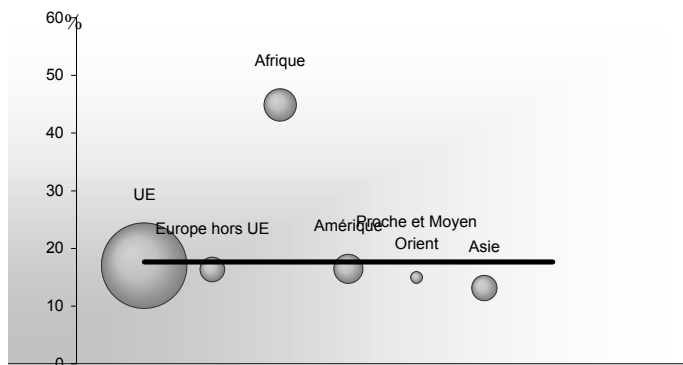
poids global —  
poids par zones ○

part du département dans le commerce global de la région 17,7 % à l'export, 21,4 % à l'import.  
part du département dans le commerce de la région avec une zone particulière, par exemple 16,4 % des exportations de la région vers l'Amérique.

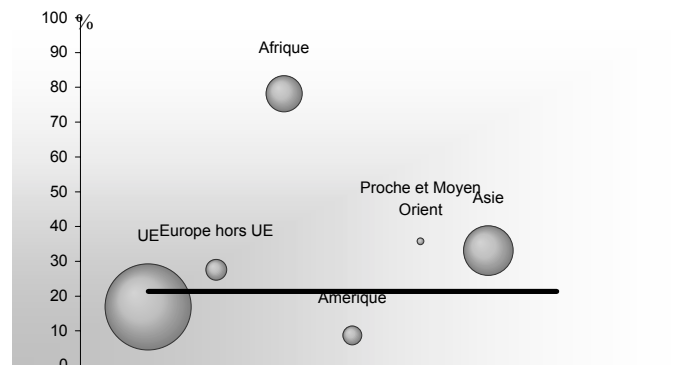
L'aire de chaque cercle représente la part de la zone considérée dans les échanges du département. Ainsi, l'aire du cercle <UE> figure 68 % des exportations du département, celle du cercle <Amérique>, 8,2 %

La représentation met donc en évidence les spécificités départementales selon une approche de type "point fort - point faible"

export



import



► Palmarès pays sur la période 2T2011 - 1T2012

Exportation	millions d'euros		
	valeur	%	rang antérieur*
Allemagne	309	18,3	2
Italie	254	15,1	1
Belgique	137	8,2	3
Royaume-Uni	112	6,7	4
Etats Unis	98	5,8	6
Espagne	86	5,1	5
Pays-Bas	86	5,1	7
Tunisie	76	4,5	9
Suisse	53	3,2	8
Maroc	51	3,0	10
Japon	38	2,2	11
Roumanie	24	1,4	13
Autriche	20	1,2	17
Portugal	16	1,0	14
Grèce	16	0,9	12
autres	307	18,2	
Total	1 685	100	

\* période 2T2010 - 1T2011

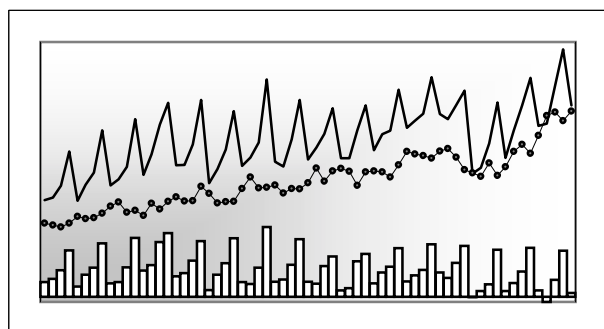
Importation	millions d'euros		
	valeur	%	rang antérieur*
Allemagne	261	15,1	2
Italie	232	13,4	3
Chine	198	11,5	1
Belgique	124	7,2	4
Tunisie	77	4,5	7
Maroc	77	4,4	6
Espagne	68	3,9	8
Pays NDA Extra	64	3,7	5
Pays-Bas	54	3,1	11
Roumanie	53	3,1	10
Pologne	41	2,4	12
Royaume-Uni	37	2,1	9
Etats Unis	27	1,6	13
Suisse	26	1,5	16
Turquie	25	1,4	15
autres	365	21,1	
Total	1 732	100	

\* période 2T2010 - 1T2011

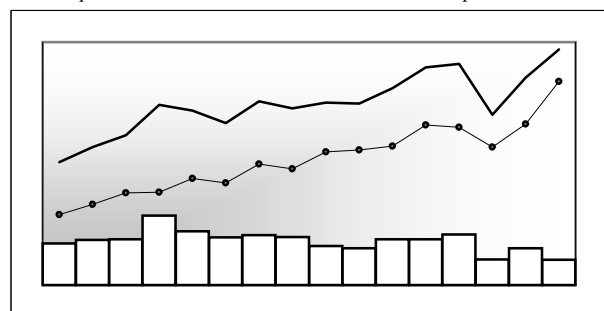




Données CAF/FAB hors matériel militaire en millions d'euros



export — import ●



	export	import	solde
1T1996	528	394	134
1T2011	964	907	57
2T2011	977	1 023	-46
3T2011	1 200	1 045	155
4T2011	1 413	994	419
1T2012	1 083	1 050	33

	export	import	solde
2006	3 849	2 792	1 057
2007	4 229	3 176	1 053
2008	4 295	3 133	1 162
2009	3 365	2 775	590
2010	4 044	3 197	847
2011	4 554	3 969	585

Structure des échanges par branches et zones

millions d'euros

Nomenclature agrégée A17	1T2012			2T2011 - 1T2012				
	export	import	solde	export	%	import	%	solde
AZ Produits agricoles, sylvicoles, de la pêche et de l'aquaculture	39	5	34	175	3,7	18	0,4	157
DE Hydrocarbures naturels, industries extractives, électricité, déchets	7	9	-2	24	0,5	41	1,0	-17
C1 Produits des IAA	538	79	459	2 775	59,4	377	9,2	2 398
C2 Produits pétroliers raffinés et coke	0	1	-1	0	0,0	9	0,2	-9
C3 Equipements mécaniques, matériel électrique, électronique et informat.	93	156	-63	356	7,6	702	17,1	-346
C4 Matériel de transport	94	44	50	289	6,2	168	4,1	122
C5 Autres produits industriels	311	753	-442	1 049	22,4	2 789	67,8	-1 740
= Industrie manufacturière	1 037	1 033	3	4 469	95,6	4 044	98,4	425
ZZ Produits divers	1	1	-1	5	0,1	8	0,2	-3
<b>Ensemble hors matériel militaire</b>	<b>1 083</b>	<b>1 050</b>	<b>34</b>	<b>4 673</b>	<b>100</b>	<b>4 111</b>	<b>100</b>	<b>562</b>
UE	652	751	-99	2 871	61,4	3 006	73,1	-136
dont Zone euro	462	539	-77	2 022	43,3	2 121	51,6	-99
Europe hors UE	114	12	102	368	7,9	52	1,3	316
Afrique	34	6	28	138	3,0	22	0,5	116
Amérique	123	141	-19	588	12,6	482	11,7	106
Proche et Moyen Orient	22	3	20	94	2,0	8	0,2	87
Asie	136	115	22	606	13,0	458	11,1	148
Divers	2	22	-20	9	0,2	83	2,0	-74





► Poids du département dans les échanges commerciaux de la région - période 2T2011 - 1T2012

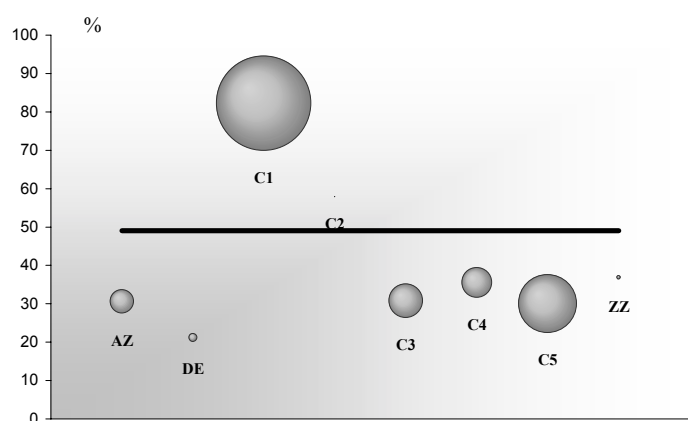
poids global —  
poids par CPA ○

part du département dans le commerce global de la région 49 % à l'export, 50,8 % à l'import.  
part du département dans le commerce de la région pour un produit particulier, par exemple 82,3 % des exportations de produits des IAA (C1) de la région.

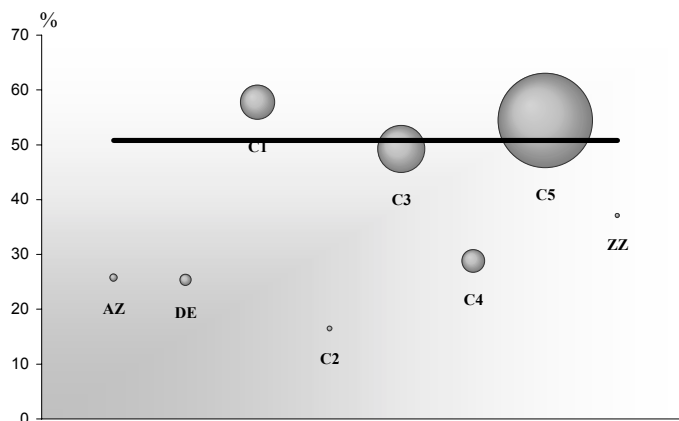
L'aire de chaque cercle représente la part de la Nomenclature Agrégée considérée dans les échanges du département. Ainsi, l'aire du cercle <Produits des IAA> (C1) figure 59,4 % des exportations du département, celle du cercle <Matériels de transport> (C4), 6,2 %

La représentation met donc en évidence les spécificités départementales selon une approche de type "point fort - point faible"

export



import



- AZ Produits agricoles, sylvicoles, de la pêche et de l'aquaculture
- DE Hydrocarbures naturels
- C1 Produits des IAA
- C2 Produits pétroliers raffinés et coke
- C3 Equipements mécaniques, matériel électrique, électronique et optique
- C4 Matériels de transport
- C5 Autres produits industriels
- ZZ Produits divers

► Palmarès produits sur la période 2T2011 - 1T2012

Exportation Nomenclature agrégée A129	millions d'euros		
	valeur	%	rang antérieur*
Boissons	2 372	50,7	1
Équipements pour automobiles	238	5,1	2
Produits pharmaceutiques	226	4,8	4
Produits alimentaires divers	219	4,7	6
Produits de la culture et de l'élevage	167	3,6	3
Produits en plastique	135	2,9	5
Chimie de base, mat. plastiques et caoutchouc synth.	132	2,8	10
Produits du travail des grains et produits amylacés	126	2,7	8
Produits sidérurgiques et 1ère Transform. de l'acier	125	2,7	9
Matériel électrique	111	2,4	12
Machines et équipements d'usage général	101	2,2	7
Métaux non ferreux	71	1,5	13
Parfums, cosmétiques et produits d'entretien	62	1,3	18
Appareils de mesure, d'essai, de navig. ; horlogerie	61	1,3	14
Ouvrages en métaux (coutellerie, outils, quincaill.)	54	1,2	17
autres	473	10,1	
<b>Total</b>	<b>4 673</b>	<b>100</b>	

\* période 2T2010 - 1T2011

Importation Nomenclature agrégée A129	millions d'euros		
	valeur	%	rang antérieur*
Produits pharmaceutiques	1 264	30,8	1
Produits sidérurgiques et 1ère Transform. de l'acier	311	7,6	2
Boissons	281	6,8	3
Machines et équipements d'usage général	206	5,0	5
Chimie de base, mat. plastiques et caoutchouc synth.	197	4,8	4
Composants et cartes électroniques	171	4,2	8
Produits en plastique	143	3,5	7
Art. de sport, jeux et jouets ; prod. manufact. div.	130	3,1	6
Métaux non ferreux	119	2,9	9
Matériel électrique	95	2,3	10
Équipements pour automobiles	89	2,2	11
Bois, articles en bois	86	2,1	12
Ouvrages en métaux (coutellerie, outils, quincaill.)	85	2,1	13
Machines diverses d'usage spécifique	65	1,6	23
Articles d'habillement	52	1,3	16
autres	816	19,8	
<b>Total</b>	<b>4 111</b>	<b>100</b>	

\* période 2T2010 - 1T2011





► Poids du département dans les échanges commerciaux de la région - période 2T2011 - 1T2012

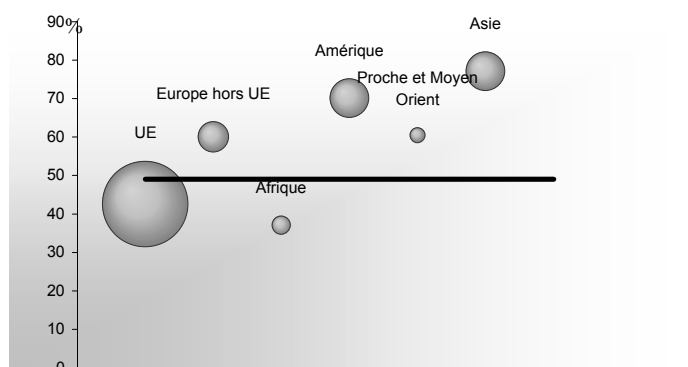
poids global —  
poids par zones ○

part du département dans le commerce global de la région 49 % à l'export, 50,8 % à l'import.  
part du département dans le commerce de la région avec une zone particulière, par exemple 70,1 % des exportations de la région vers l'Amérique.

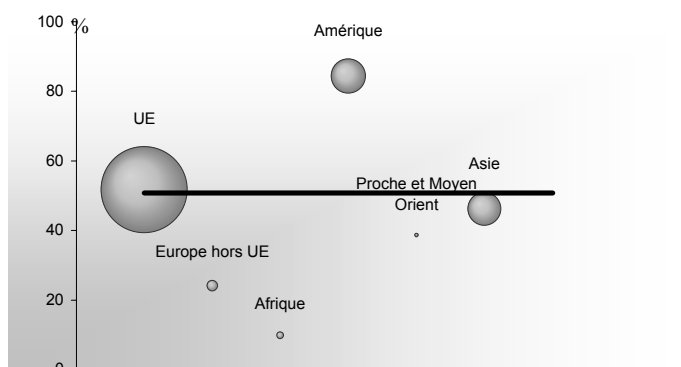
L'aire de chaque cercle représente la part de la zone considérée dans les échanges du département. Ainsi, l'aire du cercle <UE> figure 61,4 % des exportations du département, celle du cercle <Amérique>, 12,6 %

La représentation met donc en évidence les spécificités départementales selon une approche de type "point fort - point faible"

export



import



► Palmarès pays sur la période 2T2011 - 1T2012

Exportation

millions d'euros

Pays	millions d'euros		
	valeur	%	rang antérieur*
Royaume-Uni	609	13,0	1
Allemagne	556	11,9	2
Belgique	473	10,1	4
Etats Unis	427	9,1	5
Italie	409	8,7	3
Espagne	246	5,3	6
Singapour	230	4,9	7
Pays-Bas	164	3,5	9
Russie	150	3,2	11
Suisse	132	2,8	10
Chine	121	2,6	8
Japon	68	1,5	12
Suède	56	1,2	13
Pologne	55	1,2	15
Canada	51	1,1	16
autres	927	19,8	
Total	4 673	100	

\* période 2T2010 - 1T2011

Importation

millions d'euros

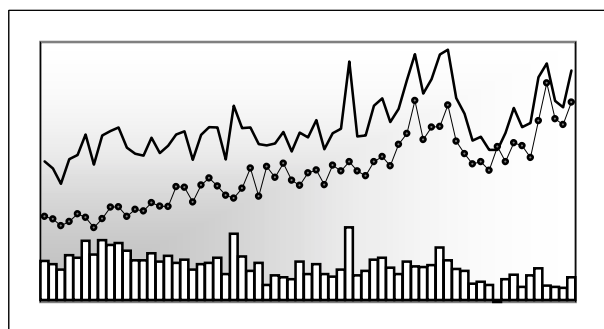
Pays	millions d'euros		
	valeur	%	rang antérieur*
Allemagne	841	20,5	1
Etats Unis	446	10,9	2
Italie	416	10,1	3
Royaume-Uni	346	8,4	6
Belgique	327	8,0	4
Suède	318	7,7	5
Chine	240	5,8	7
Espagne	180	4,4	9
Pays-Bas	163	4,0	8
Malaysia	120	2,9	10
Pologne	111	2,7	11
Irlande	41	1,0	23
Portugal	39	0,9	12
Autriche	33	0,8	15
République tchèque	29	0,7	13
autres	462	11,2	
Total	4 111	100	

\* période 2T2010 - 1T2011

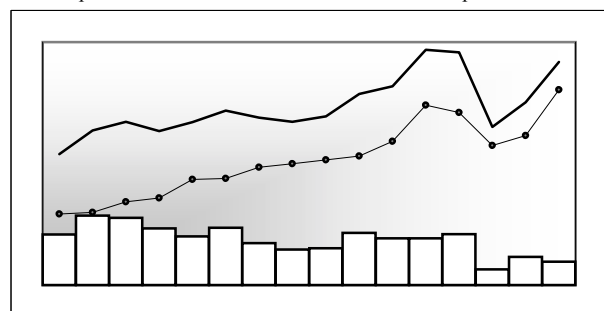




Données CAF/FAB hors matériel militaire en millions d'euros



	export	import	solde
1T1996	160	98	62
1T2011	257	207	50
2T2011	273	250	23
3T2011	230	209	21
4T2011	222	203	19
1T2012	264	228	36



	export	import	solde
2006	883	662	221
2007	1 030	808	222
2008	1 019	778	241
2009	721	646	75
2010	819	686	133
2011	981	870	111

Structure des échanges par branches et zones

Nomenclature agrégée A17	1T2012			2T2011 - 1T2012				
	export	import	solde	export	%	import	%	solde
AZ Produits agricoles, sylvicoles, de la pêche et de l'aquaculture	10	0	10	40	4,1	1	0,1	39
DE Hydrocarbures naturels, industries extractives, électricité, déchets	2	2	-0	7	0,8	10	1,1	-3
C1 Produits des IAA	36	27	9	134	13,6	93	10,4	42
C2 Produits pétroliers raffinés et coke	0	0	-0	0	0,0	1	0,2	-1
C3 Equipements mécaniques, matériel électrique, électronique et informat.	65	54	12	246	24,9	216	24,3	30
C4 Matériel de transport	32	12	19	112	11,3	48	5,4	64
C5 Autres produits industriels = Industrie manufacturière	119	132	-13	448	45,3	514	57,7	-65
	252	225	26	941	95,1	872	97,9	69
ZZ Produits divers	0	0	-0	0	0,0	7	0,8	-7
<b>Ensemble hors matériel militaire</b>	<b>264</b>	<b>228</b>	<b>36</b>	<b>989</b>	<b>100</b>	<b>891</b>	<b>100</b>	<b>98</b>
UE	218	175	43	806	81,5	675	75,8	131
dont Zone euro	169	146	23	619	62,6	555	62,3	64
Europe hors UE	12	7	5	57	5,8	33	3,8	24
Afrique	6	5	2	26	2,7	21	2,3	5
Amérique	17	5	12	52	5,2	18	2,0	34
Proche et Moyen Orient	2	0	2	8	0,8	1	0,1	7
Asie	9	30	-21	38	3,8	117	13,2	-80
Divers	0	6	-6	2	0,2	25	2,8	-23





► Poids du département dans les échanges commerciaux de la région - période 2T2011 - 1T2012

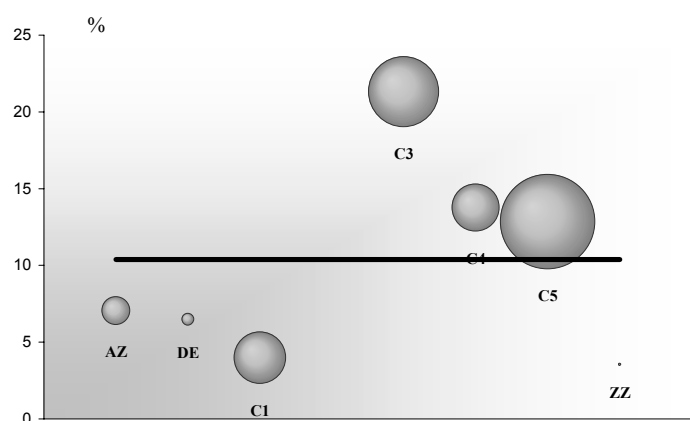
poids global —  
poids par CPA ○

part du département dans le commerce global de la région 10,4 % à l'export, 11 % à l'import.  
part du département dans le commerce de la région pour un produit particulier, par exemple 4 % des exportations de produits des IAA (C1) de la région.

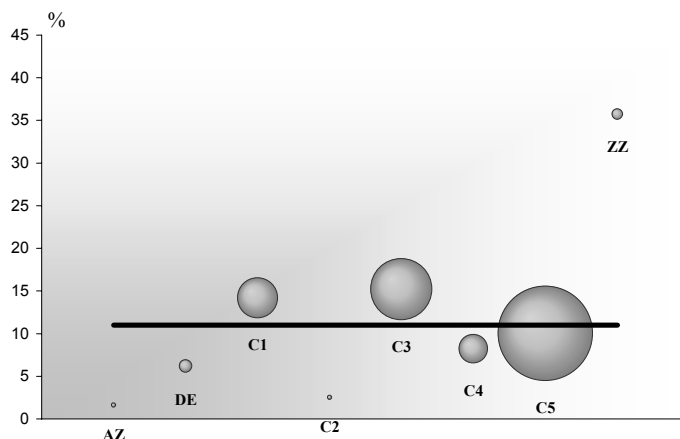
L'aire de chaque cercle représente la part de la Nomenclature Agrégée considérée dans les échanges du département. Ainsi, l'aire du cercle <Produits des IAA> (C1) figure 13,6 % des exportations du département, celle du cercle <Matériels de transport> (C4), 11,3 %

La représentation met donc en évidence les spécificités départementales selon une approche de type "point fort - point faible"

export



import



- AZ Produits agricoles, sylvicoles, de la pêche et de l'aquaculture  
DE Hydrocarbures naturels  
C1 Produits des IAA  
C2 Produits pétroliers raffinés et coke  
C3 Equipements mécaniques, matériel électrique, électronique et optique  
C4 Matériels de transport  
C5 Autres produits industriels  
ZZ Produits divers

► Palmarès produits sur la période 2T2011 - 1T2012

Exportation Nomenclature agrégée A129	millions d'euros		
	valeur	%	rang antérieur*
Machines diverses d'usage spécifique	166	16,8	1
Produits laitiers et glaces	128	12,9	2
Équipements pour automobiles	101	10,2	3
Produits de fonderie	71	7,2	4
Produits en plastique	70	7,1	5
Ouvrages en métaux (coutellerie, outils, quincaill.)	67	6,8	7
Produits sidérurgiques et 1ère Transform. de l'acier	63	6,3	6
Machines et équipements d'usage général	58	5,9	8
Produits en caoutchouc	52	5,3	9
Produits chimiques divers	36	3,7	11
Produits de la culture et de l'élevage	36	3,6	10
Instruments à usage médical, optique et dentaire	31	3,1	12
Métaux non ferreux	17	1,7	14
Appareils de mesure, d'essai, de navig. ; horlogerie	13	1,3	15
Chimie de base, mat. plastiques et caoutchouc synth.	12	1,2	13
autres	68	6,9	
Total	989	100	

\* période 2T2010 - 1T2011

Importation Nomenclature agrégée A129	millions d'euros		
	valeur	%	rang antérieur*
Produits sidérurgiques et 1ère Transform. de l'acier	139	15,6	1
Chimie de base, mat. plastiques et caoutchouc synth.	89	10,0	3
Machines diverses d'usage spécifique	84	9,4	5
Produits laitiers et glaces	69	7,7	4
Ouvrages en métaux (coutellerie, outils, quincaill.)	53	6,0	6
Machines et équipements d'usage général	50	5,6	2
Machines agricoles et forestières	33	3,7	14
Équipements pour automobiles	32	3,6	10
Produits en plastique	32	3,5	9
Matériel électrique	29	3,2	12
Produits chimiques divers	28	3,1	7
Métaux non ferreux	27	3,1	8
Produits en caoutchouc	25	2,8	11
Bois, articles en bois	18	2,0	22
Produits de fonderie	17	1,9	13
autres	168	18,8	
Total	891	100	

\* période 2T2010 - 1T2011





► Poids du département dans les échanges commerciaux de la région - période 2T2011 - 1T2012

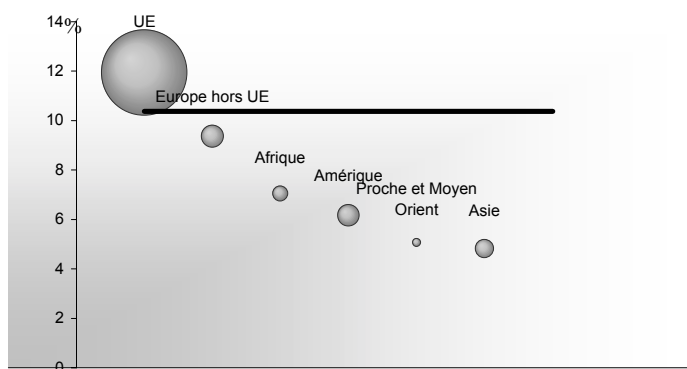
poids global —  
poids par zones ○

part du département dans le commerce global de la région 10,4 % à l'export, 11 % à l'import.  
part du département dans le commerce de la région avec une zone particulière, par exemple 6,2 % des exportations de la région vers l'Amérique.

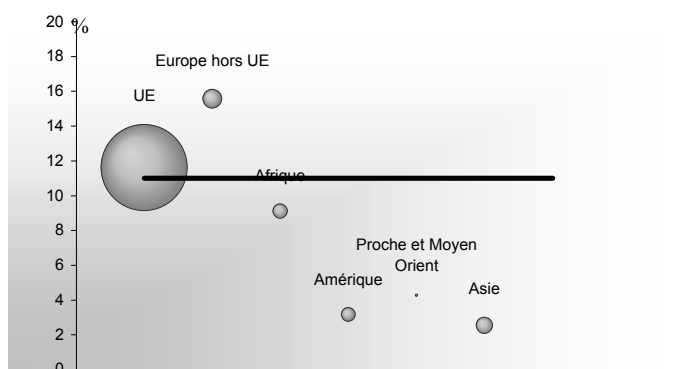
L'aire de chaque cercle représente la part de la zone considérée dans les échanges du département. Ainsi, l'aire du cercle <UE> figure 81,5 % des exportations du département, celle du cercle <Amérique>, 5,2 %

La représentation met donc en évidence les spécificités départementales selon une approche de type "point fort - point faible"

export



import



► Palmarès pays sur la période 2T2011 - 1T2012

Exportation *millions d'euros*

Pays	<i>millions d'euros</i>		
	valeur	%	rang antérieur*
Allemagne	301	30,4	1
Italie	102	10,3	2
Belgique	92	9,3	3
Royaume-Uni	61	6,1	5
Espagne	47	4,7	4
Suisse	43	4,3	6
Pologne	34	3,4	7
Hongrie	32	3,2	9
Suède	29	2,9	8
Pays-Bas	27	2,7	10
Etats Unis	18	1,8	11
Autriche	17	1,7	13
Danemark	12	1,3	14
Chine	11	1,1	12
Roumanie	10	1,1	15
autres	153	15,5	
Total	989	100	

\* période 2T2010 - 1T2011

Importation *millions d'euros*

Pays	<i>millions d'euros</i>		
	valeur	%	rang antérieur*
Allemagne	212	23,8	1
Italie	105	11,8	2
Espagne	86	9,6	3
Japon	80	9,0	5
Belgique	60	6,7	4
Pays-Bas	43	4,8	6
Royaume-Uni	37	4,1	7
Hongrie	29	3,2	9
Pologne	23	2,5	10
Russie	21	2,4	15
Chine	19	2,1	11
Luxembourg	18	2,0	8
Etats Unis	13	1,5	18
Danemark	12	1,4	13
République tchèque	11	1,3	16
autres	121	13,5	
Total	891	100	

\* période 2T2010 - 1T2011

